



# Gids voor fietsenstallingen

Basisonderwijs



# VOORWOORD

Je wil een fietsenstalling installeren in je school of de bestaande fietsenstalling aanpassen, maar weet niet hoe je eraan moet beginnen of wie je kan contacteren? Dan kan Brussel Mobiliteit je helpen en begeleiden. Met deze gids willen we concrete antwoorden geven op de verschillende vragen en twijfels die je kan hebben als je overweegt om een fietsenparking in te richten in je school.

Met de massale toename aan fietsers in het Brussels Hoofdstedelijk Gewest (zie Fietsobservatorium) zijn fietsenstallingen ook brandend actueel geworden. Redenen genoeg dus om deze tendens aan te moedigen, vooral in scholen. De positieve impact van fietsen is enorm, zowel voor het milieu als voor het lichamelijke en psychische welzijn van leerlingen, leerkrachten en alle werknemers<sup>1</sup>.

Om deze massale toename van de fiets in goede banen te leiden en nog meer fietsers te verwelkomen, is het erg belangrijk om voldoende parkeergelegenheid te voorzien voor fietsers op de verschillende bestemmingen, waaronder scholen. Als je met de fiets naar school gaat, dan moet je je fiets enkele uren laten staan. Het is dus belangrijk om over een geschikte ruimte te beschikken, waarbij met diverse aspecten rekening is gehouden, zoals veiligheid, toegankelijkheid en doorstroming.

Pro Velo & Brussel Mobiliteit

---

1- Voor de duidelijkheid, en in overeenstemming met de gewestelijke referentiedocumenten, zullen wij in de rest van deze gids de term «leerkrachten» gebruiken om alle werknemers van de school aan te duiden.

# INHOUDSOPGAVE

<b>1. Samenvatting</b>	<b>5</b>
<b>2. Inleiding</b>	<b>9</b>
<b>3. Toepasselijke normen en technische aspecten</b>	<b>11</b>
3.1. Waar moet de fietsenstalling komen?	11
3.2. Moeten we een vergunning aanvragen?	11
3.2.1. Gewestelijke regelgeving	11
3.2.2. Gemeentelijke verordeningen	12
3.3. Hoeveel plaatsen moet je voorzien?	13
3.3.1. Volgens de gewestelijke aanbevelingen	13
3.3.2. Volgens een bedrijfsvervoerplan (BVP)	13
3.3.3. Volgens een milieuvergunning	13
3.3.4. Welke berekeningsmethode gebruik je?	13
3.3.5. Gescheiden fietsenstallingen voor leerlingen en leerkrachten?	15
3.4. Hoe kies je de ruimte en indeling?	16
3.4.1. Nabijheid en toegankelijkheid van de toegang	16
3.4.2. Beveiliging	16
3.4.3. Aantrekkelijkheid	17
3.4.4. Toegankelijkheid voor verschillende gebruikerscategorieën	17
3.4.5. Comfort	19
3.5. Welke fietsenstallingen en hoe moeten die worden ingericht?	22
3.5.1. Omgekeerde U-bogen	22
3.5.2. Fietsenrekken met hoog-laagsysteem	24
3.5.3. Etagerrekken en hangrekken met tilhulp	25
3.5.4. Rekken voor speciale fietsen (bakfietsen, enz.)	26
3.5.5. Parkeervoorzieningen voor micromobiliteit (steps)	26
3.5.6. In het kort, welk soort voorziening kies je?	27
3.6. Andere voorzieningen	28
3.6.1. Douches en kleedkamers	28
3.6.2. Stalling van de fietsvloot van de school	28

3.7. Het project opnemen in een globale strategie	29
3.7.1. Op schoolniveau: nadenken over «mobiliteit»	29
3.7.2. Op buurtniveau: behoeften bundelen en synergieën ontwikkelen	33
<b>4. Uitvoering van het project</b>	<b>36</b>
4.1. Zich laten begeleiden	36
4.1.1. Ondersteuning bij het aanleggen van de fietsenstalling	36
4.1.2. Ondersteuning bij een mobiliteitsproject voor de hele wijk	36
4.2. Een planning opstellen	37
4.3. Uitvoering van de nodige administratieve procedures	37
4.3.1. Het gemeentebestuur	37
4.3.2. Urban.Brussels	38
4.3.3. Parking.Brussels	38
4.4. Verkenning van de verschillende financieringsmogelijkheden	38
4.4.1. Brussel Mobiliteit	38
4.4.2. Fonds Bikes in Brussels	38
4.4.3. Ouderverenigingen	39
4.5. Offertes verkrijgen en de leverancier selecteren	40
4.5.1. Contacten leggen	40
4.5.2. Criteria die in overweging moeten worden genomen	40
<b>5. Wat nu?</b>	<b>41</b>
5.1. Beheer en onderhoud	41
5.2. Regelmatige opvolging van de bezettingsgraad	41
<b>6. Bijlagen</b>	<b>42</b>
6.1. Goede praktijken - contacten	42
6.1.1. Voorbeelden van kleuter- en lagere scholen	42
6.1.2. Voorbeelden van middelbare scholen	44
6.1.3. Instellingen voor hoger onderwijs waarvan de leerlingen geïnteresseerd zouden kunnen zijn in een stage rond mobiliteit en fietsparkeren	46
6.2. Afmetingen van toegangs- en doorgangszones	47
<b>7. Afbeeldingstabel</b>	<b>47</b>

# 1. SAMENVATTING

- **Wat zijn de basisprincipes van goede fietsenstallingen?**

Bij de aanleg van een fietsenstalling moet een aantal criteria in acht worden gehouden:

- o **Nabijheid**

De afstand tussen de bestemming en de fietsenstalling speelt een belangrijke rol. Fietsenstallingen moeten zich bij voorkeur dicht bij de bestemming bevinden.

- o **Toegankelijkheid**

Het is belangrijk om voldoende fietsenstallingen te voorzien en ervoor te zorgen dat de grootte is afgestemd op de behoefte. Daarnaast is ook aanbevolen om een gediversifieerd parkeeraanbod aan te bieden, aangepast aan de verschillende soorten fietsen die aan een stevige opmars bezig zijn, zoals bakfietsen met twee of drie wielen, kinderfietsen, fietsen met een fietskar ...

- o **Veiligheid**

De fietsenstalling moet voldoende veilig zijn zodat er geen gevaar bestaat voor diefstal of beschadiging van de fietsen en de accessoires. De fiets moet minstens met één wiel en het frame kunnen worden vastgemaakt en de indeling van de parking moet zo worden aangelegd dat conflicten met andere gebruikers worden vermeden (voetgangers, automobilisten, enz.).

- o **Aantrekkelijkheid**

De aantrekkelijkheid speelt eveneens een belangrijke rol en mag niet worden verwaarloosd: het moet een aantrekkelijke plaats zijn, waar de gebruikers zich op hun gemak voelen en waar een hoge mate van sociale controle is.

- o **Comfort**

Voorzie een systeem op manshoogte waarmee de fiets makkelijk kan worden vastgemaakt, bescherming tegen de regen en voldoende verlichting.

Het is natuurlijk niet altijd gemakkelijk om een locatie te vinden die perfect aan al deze criteria voldoet. Deze gids beschrijft daarom verschillende hulpmiddelen om je te helpen om voor jouw school een fietsenstalling aan te leggen die het best aan deze criteria voldoet.

- **Waar moet de fietsenstalling komen?**

Voor basis- en kleuterscholen is het aanbevolen om twee parkeerzones te voorzien:

- Er moet in de eerste plaats een parking worden aangelegd op het schoolterrein, overeenkomstig met de hieronder uiteengezette verordeningen inzake ruimtelijke ordening (titel VIII). Deze parking is in de eerste plaats bestemd voor personeel en leerlingen om hun fiets er voor een «langere periode» te parkeren.
- Fietsenstalling in de onmiddellijke omgeving van de school, bovenop de stallingen in de school, zal ook erg belangrijk zijn om het «kort parkeren» van ouders of andere bezoekers aan te moedigen.

- **Hoeveel parkeerplaatsen moet je voorzien?**

In deze gids worden verschillende berekeningsmethoden uiteengezet die zijn ontwikkeld om het juiste aantal fietsparkeerplaatsen te bepalen. Deze berekening is gebaseerd op twee belangrijke vragen die moeten worden gesteld voor een fietsenstalling wordt aangelegd: «Wat is de huidige behoefte aan fietsenstalling in de school?», maar ook: «Op welke toekomstige behoeften kunnen we anticiperen?».

- **Welk soort fietsenstalling kies je in functie van de beschikbare ruimte?**

De fiets moet met het frame en minstens één wiel kunnen worden vastgemaakt aan het parkeersysteem. Wij bevelen de zogenaamde «omgekeerde U-bogen» aan, op voorwaarde dat ze een tussenbuis hebben, zodat ze geschikt zijn voor alle fietsmaten.

De beschikbare ruimte in de school laat echter niet altijd dergelijke parkeersystemen toe. Deze gids geeft een overzicht van de verschillende opties van rekken die alternatieve oplossingen bieden: omgekeerde U-bogen onder een hoek van 45°, rekken met hoog-laagsysteem, etagerekken, enz.

- **Referentiedocumenten**

De referentiedocumenten om een fietsparkeerproject op te zetten:

- het Vademecum nr. 7 «Fietsvoorzieningen» van Brussel Mobiliteit
- het bedrijfsvervoerplan (verplicht bij meer dan 100 werknemers)
- de milieuvergunning (juridisch bindend, indien van toepassing)

- **Hoe begin je eraan?**

Om het project uit te voeren en wat hulp te krijgen, kan je verschillende operationele partners overwegen. Zij moeten zo vroeg mogelijk bij het project worden betrokken, dus zodra de schooldirectie groen licht heeft gegeven, om het project in goede omstandigheden uit te voeren.

- **Brussel Mobiliteit:** Brussel Mobiliteit kan gevraagd worden materiële of financiële steun te verlenen in het kader van het SchoolVervoerPlan (SVP) of de Week van de Mobiliteit.
- **Fonds Bikes in Brussels:** sinds 2018 worden elk jaar meerdere projectoproepen gelanceerd door de Koning Boudewijnstichting voor de financiering van «projecten van aanpassing of uitrusting van de infrastructuur voorgesteld door verenigingen, overheidsdiensten of publieke en privépartners, die als doel hebben het fietsverkeer op een adequate manier aan te moedigen door tegemoet te komen aan de verwachtingen van de gebruikers».
- **Ouderverenigingen:** Ouderverenigingen kunnen ook menselijke en/of financiële steun aan het project verlenen.





## 2. INLEIDING

De afgelopen jaren zien we steeds meer fietsers in de Brusselse straten. Er zijn talloze redenen om deze trend aan te moedigen, vooral in scholen. De positieve gevolgen zijn legio, zowel voor het milieu als voor het fysieke en psychologische welzijn van leerlingen, leerkrachten en andere werknemers<sup>1</sup>. Bovendien speelt de fiets als alternatief voor de auto ook een belangrijke rol in de verbetering van de levenskwaliteit in een wijk.

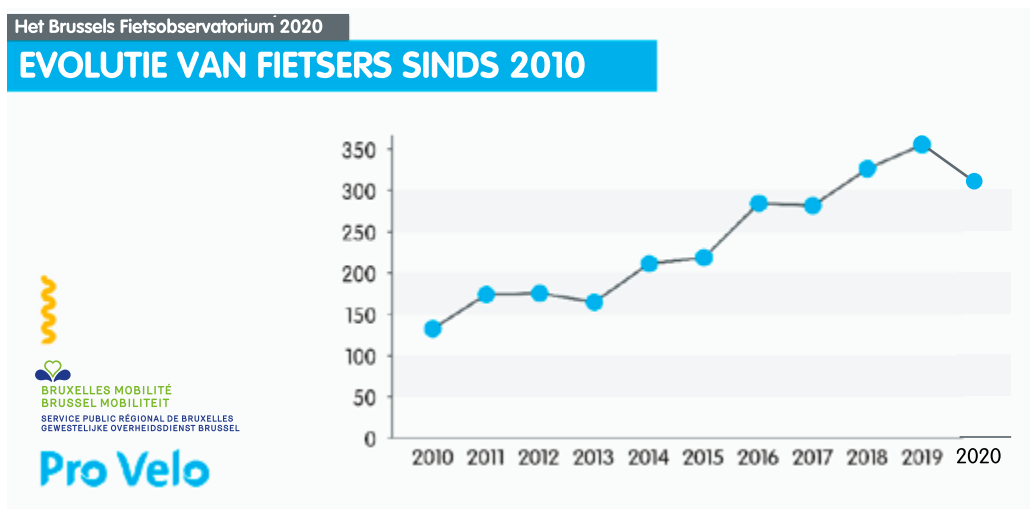
Maar om doeltreffend te zijn moet de wens om fietsen aan te moedigen gepaard gaan met concrete maatregelen, die op hun beurt deel moeten uitmaken van een algemene strategie voor de mobiliteit van leerlingen en personeel.

**Fietsparkings** zijn één van de belangrijkste maatregelen: uit de 10-jaarlijkse evaluatie van de SchoolVervoerPlannen bleek dat het modale fietsaandeel hoger is in scholen met fietsenstallingen. Naar school fietsen betekent dat je je fiets een paar uur moet laten staan. Het is dus belangrijk om over een

geschikte, veilige ruimte te beschikken met een gemakkelijke toegang en vlotte doorgang!

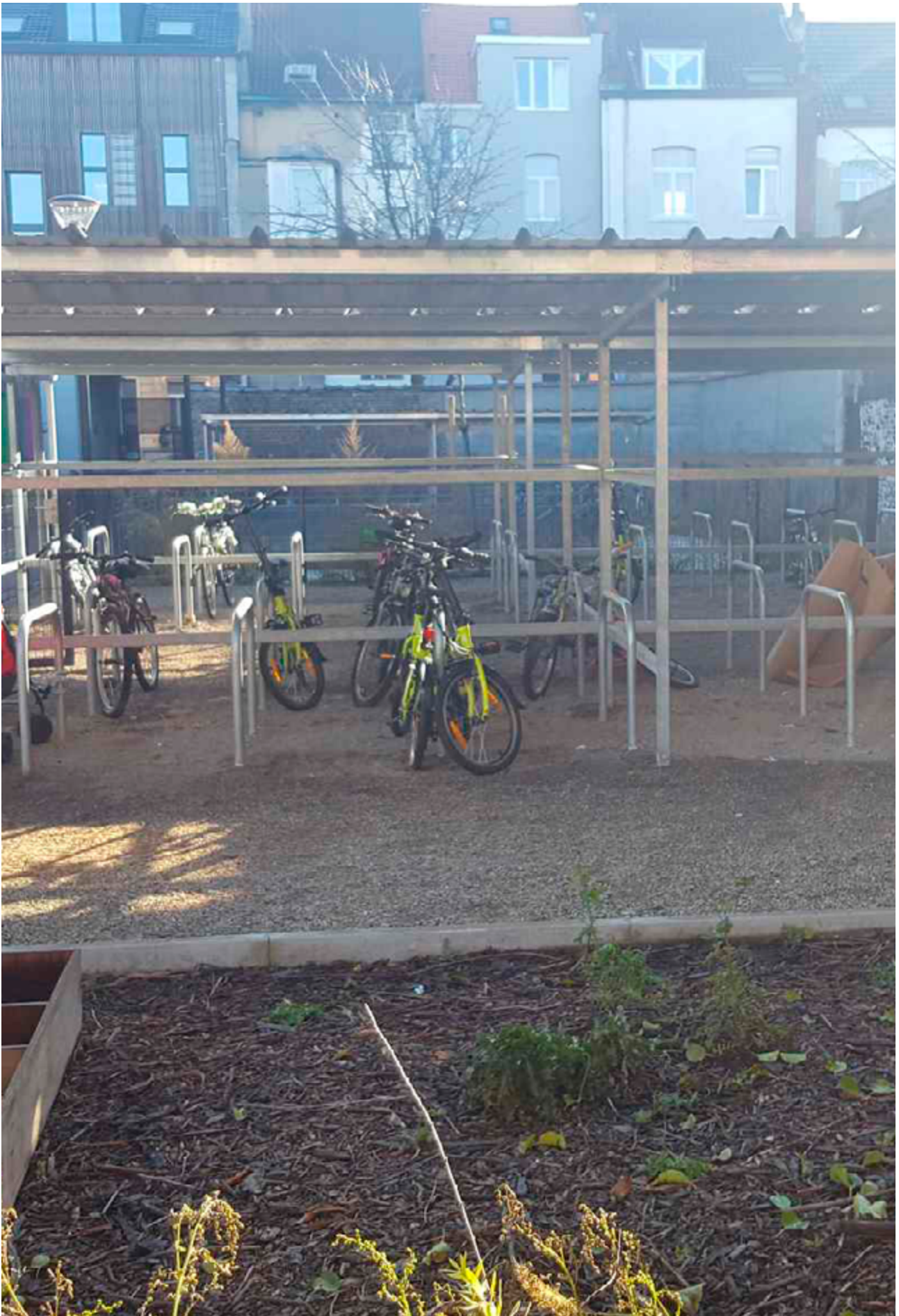
Brussel Mobiliteit ondersteunt sinds 2006 scholen die hun mobiliteitsbeheer willen verbeteren en biedt scholen fietsenstallingen aan. Het is in die context dat deze gids over fietsenstallingen in basisscholen werd opgesteld.

Dit document is zo samengesteld dat het een overzicht geeft van de normatieve en technische aspecten waarmee rekening moet worden gehouden. De meer concrete aspecten met betrekking tot de uitvoering (keuze van voorzieningen, indeling, mogelijke partnerschappen...) komen aan bod in een tweede fase.



1 - Evolutie van de fietsstromen in het Brussels Gewest sinds 2010 (basis 100),  
Fietsobservatorium in het Brussels Gewest, 2020, Pro Velo

1 - Voor de duidelijkheid, en in overeenstemming met de gewestelijke referentiedocumenten, zullen wij in deze gids de term «leerkrachten» gebruiken om alle werknemers van de school aan te duiden.



2 - Fietsenstalling op de speelplaats - Gemeenteschool De Kriek - Schaarbeek

# 3. TOEPASSELIJKE NORMEN EN TECHNISCHE ASPECTEN

Deze gids heeft betrekking op fietsparkeervoorzieningen in het basisonderwijs in het Brussels Hoofdstedelijk Gewest. Het gaat dus om de normen die van kracht zijn in het Brussels Hoofdstedelijk Gewest en op federaal niveau. Normen en aanbevelingen in andere gewesten kunnen echter als basis voor reflectie worden gebruikt.

## 3.1. Waar moet de fietsenstalling komen?

De gewestelijke stedenbouwkundige verordeningen (GSV) bevatten voorschriften over de stedenbouwkundige kenmerken van gebouwen en hun omgeving. Titel VIII, «De wegen, de toegangen ertoe en de omgeving ervan», bepaalt dat binnen een school «het personeel en de leerlingen [hun fiets] bij voorrang moeten parkeren in de vermelde voorzieningen en dat parkeren op de weg enkel mag als geen enkele andere mogelijkheid bestaat of als het aanbod van de voorzieningen ontoereikend is».

Het verdient echter aanbeveling om fietsenrekken te plaatsen in de onmiddellijke nabijheid van de school, als aanvulling op de voorzieningen in de school.

Deze zones zijn bedoeld om voor een korte tijd te parkeren (ouders, bezoekers, enz.) en mogen niet concurreren met fietsenstallingen in de school.

De onmiddellijke nabijheid wordt vaak gezien als een aantrekkelijke factor, maar de veiligheid is er uiteraard veel minder gegarandeerd. Voor parkeerzones in de openbare ruimte moet rekening worden gehouden met de verkeersregels, die stellen dat een vrije ruimte van ten minste 1,5 meter moet worden aangehouden achter de fiets om het voetgangersverkeer niet te hinderen.

## 3.2. Moet je een vergunning aanvragen?

### 3.2.1. Fietsenstalling op het schoolterrein

#### a. Wat zeggen de Gewestelijke stedenbouwkundige verordeningen:

- Plaatsen van een «gesloten» gebouw: volgens de Brusselse regelgeving is het toegestaan om zonder vergunning een «bijgebouw» te plaatsen bij het hoofdgebouw, voor een maximale oppervlakte van 9 m<sup>2</sup> en een hoogte van 3 m.
- Bouw van een «open» gebouw (luifel, overdekte parkeerplaats, enz.): geen vergunningsaanvraag vereist.

Voor meer details, zie artikel 21, 1°, b) van de ordonnantie «van gering belang», betreffende werken die vrijgesteld zijn van vergunning, advies of tussenkomst van een architect.

Gecoördineerde versie beschikbaar op

[http://www.ejustice.just.fgov.be/cgi\\_loi/change\\_lg.pl?language=nl&la=N&cn=2008111337&table\\_name=wet](http://www.ejustice.just.fgov.be/cgi_loi/change_lg.pl?language=nl&la=N&cn=2008111337&table_name=wet)

Versie systematisch bijgewerkt op de website van het Belgisch Staatsblad: <http://www.ejustice.just.fgov.be/cgi/summary.pl>

**b. Wat zegt de gemeentelijke stedenbouwkundige regelgeving?:**

Zelfs als aan alle voorwaarden van de gewestelijke regelgeving is voldaan om vrijgesteld te zijn van een stedenbouwkundige vergunning, is het belangrijk dat de gemeente op de hoogte wordt gebracht van het project, ongeacht of de school deel uitmaakt van het gemeentelijk onderwijsstelsel.

Indien de school een specifieke status heeft (beschermd gebouw, of eigendom van een specifieke instantie) is het uiteraard van essentieel belang de nodige controles uit te voeren voor je het bouwproject aanvangt.

### 3.2.2. Fietsenstallingen op straat

Sommige scholen hebben helemaal niet de ruimte om fietsen te stallen. Voor anderen is het interessant om ouders toe te staan hun fiets op straat te parkeren als ze hun kinderen afzetten of ophalen.

Hoewel er geen stedenbouwkundige vergunning nodig is om een fietsenstalling aan te leggen in de openbare ruimte, is er voor een dergelijke aanleg op zijn minst een toelating nodig van de wegbeheerder (Brussels Gewest of de gemeente) en valt de uitvoering ervan in het algemeen onder de bevoegdheid van de wegbeheerder.

Voor meer informatie, zie artikel 7 van het besluit van «geringe omvang».

## 3.3. Hoeveel plaatsen moet je voorzien?

In de stedenbouwkundige documenten wordt het aantal voorziene plaatsen niet gespecificeerd. Er kunnen verschillende documenten worden gebruikt om een richtgetal vast te leggen, maar de situatie zal uiteraard anders zijn voor een bestaand schoolgebouw dan voor een gebouw in aanbouw. In het eerste geval kunnen de aanbevelingen als richtlijnen worden gebruikt, maar in het laatste geval moeten ze verplicht worden toegepast.

### Legende :



Bindende regel



Aanbeveling



### 3.3.1. Volgens de gewestelijke aanbevelingen

#### Het Vademecum nr. 7 van Brussel Mobiliteit

«**Fietsvoorzieningen**» analyseert de parkeerbehoeften volgens de verschillende soorten activiteiten die in het Brussels Hoofdstedelijk Gewest van toepassing zijn. Voor basisscholen luiden de aanbevelingen als volgt (blz. 68):

- Voor leerlingen: een verhouding van **1 parkeerplaats** per **10 leerlingen**.
- Voor volwassenen: een verhouding van **1 parkeerplaats** per **20 volwassenen**.



### 3.3.2. Volgens het bedrijfsvervoerplan (BVP)

**Bedrijven met meer dan 100 werknemers zijn verplicht een BVP op te stellen**, waarin de voorwaarden worden vastgelegd waaraan moet worden voldaan om fietsen te stallen, zowel wat de kwantiteit als de kwaliteit betreft.

Het aantal benodigde parkeerplaatsen wordt bepaald aan de hand van de volgende formule:

$$\text{Aantal fietsers} \times 1,2$$

Of de school nu wel of niet onder een bedrijfsvervoerplan valt, het is nog steeds relevant om deze berekening te maken. Wij zullen het gebruiken **om het minimumaanbod te berekenen dat in aanmerking moet worden genomen**.



### 3.3.3. Volgens de milieuvergunning

Als de inrichting een geklasseerde installatie<sup>3</sup> herbergt, moet zij een milieuvergunning krijgen van de Brusselse Milieudienst. Eén van de voorgeschreven maatregelen is een bepaald aantal plaatsen te reserveren voor het stallen van fietsen. Aangezien scholen niet onder de categorie kantoren of woningen vallen, verwijst Leefmilieu Brussel naar Vademecum nr. 7 van Brussel Mobiliteit om het aantal te voorziene plaatsen te schatten (d.w.z. 1 plaats per 10 leerlingen).

### 3.3.4. Welke berekeningsmethode gebruik je?

De eerste vraag die moet worden gesteld voordat een berekeningsmethode wordt gekozen, is: «Wat is de huidige behoefte aan fietsenstallingen binnen de school?». Een tweede vraag is: «Op welke behoeften kunnen wij in de toekomst anticiperen?».

Wij bevelen dan ook aan een schatting te maken aan de hand van elk van de hierboven voorgestelde methoden en deze vervolgens te vergelijken met de behoeften die worden geschat op basis van een enquête (die van de SVP-diagnose, idealiter geactualiseerd door tellingen bij goed weer).

3. Lijst van ingedeelde inrichtingen op de website van Leefmilieu Brussel: [https://app.leefmilieubrussel.be/lijsten/?nr\\_list=IC\\_LIST](https://app.leefmilieubrussel.be/lijsten/?nr_list=IC_LIST)

Het resultaat dat het dichtst bij het huidige aantal fietsers ligt, kan als een eerste stap worden beschouwd, op voorwaarde dat het ten minste 20% hoger ligt. De hogere resultaten moeten worden beschouwd als doelstellingen

op middellange termijn, in het kader van een beleid dat fietsen aanmoedigt om nog meer leerlingen en werknemers regelmatig in het zadel te krijgen.

### Hoe schat je het aantal benodigde plaatsen?

#### 1. Schatting van het huidige aantal fietsers:

- a. Dankzij de SVP-diagnose (het modale aandeel)
  - b. Via tellingen (tijdens de zomermaanden)
- ≈ de huidige vraag naar fietsparkeerplaatsen**

#### 2. Raming van de parkeerbehoeften:

- Op **korte termijn**: Berekening op basis van het **Bedrijfsvervoerplan**:

Aantal plaatsen voor leerlingen = **Aantal leerlingen x modaal aantal leerlingen x 1,2**

Aantal plaatsen voor leerkrachten = **Aantal leerkrachten x modaal aandeel leerkrachten x 1,2**

- Op **middellange termijn**: Berekening op basis van het **Fietsvademeccum**:

Totaal aantal plaatsen = **(Aantal leerlingen x 0,1) + (Aantal leerkrachten x 0,05)**

#### Een beetje wiskunde ... (voor een concreet voorbeeld!)

Een school met 400 leerlingen, 50 leerkrachten en andere personeelsleden, en een fietsenstalling met 40 plaatsen. 1% van de studenten en 20% van het personeel neemt de fiets. Hoeveel fietsparkeerplaatsen moet de school voorzien?

Antwoorden:

⇒ Overeenkomstig het Bedrijfsvervoerplan:

-  $400 \times 0,01$  (modaal aandeel)  $\times 1,2 = 5$  plaatsen voor leerlingen

-  $50 \times 0,2$  (modaal aandeel)  $\times 1,2 = 12$  plaatsen voor personeel

⇒ Volgens het Fietsvademeccum:  $(400 \times 0,1) + (50 \times 0,05) = 65$

= aanbod korte termijn

= aanbod middel- lange termijn

### 3.3.5. Gescheiden fietsenstallingen voor leerlingen en leerkrachten?

Deze vraag wordt vaak gesteld: de fietsen van leerkrachten zijn vaak duurder en zij vrezen dan ook voor beschadiging.

Tijdens het uitwerken van het project in een nieuwbouw, of bij renovatie, moet er daarom op worden toegezien dat er twee afzonderlijke ruimten komen op basis van de hierboven opgegeven principes. Als het onmogelijk is om in bestaande gebouwen een specifieke ruimte te voorzien waar leerkrachten hun fietsen kunnen stallen, staat het de school vrij om het personeel toe te staan hun fietsen te stallen in een ruimte waartoe leerlingen geen toegang hebben (bv. de lerarenkamer), op voorwaarde uiteraard dat de hoofdfunctie van de ruimte niet wordt gehinderd. Er moet bijzondere aandacht worden besteed aan de veiligheidsnormen (nooduitgangen, enz.) die in acht moeten worden genomen.

Indien er parkeergelegenheid is voor auto's, kunnen fietsen ook op deze plaats geparkeerd worden, mits aan de onderstaande criteria wordt voldaan, meer bepaald wat betreft de veiligheid van fietsers ten opzichte van het autoverkeer.

Een andere mogelijkheid om fietsparkings aan te leggen, is door parkeerplaatsen voor auto's om te vormen.

Voor meer informatie: het Fietsvademeccum nr. 7 in het Brussels Hoofdstedelijk Gewest (pagina 28) geeft alle praktische adviezen.



3 - Één auto = 10 fietsen, bron: <https://rue-avenir.ch/>

## 3.4. Hoe kies je de ruimte en indeling?

Niets zou frustrerender zijn dan een fietsenstalling aan te leggen waar fietsers geen gebruik van maken. De keuze van de locatie zal daarom doorslaggevend zijn om onderbenutting van de stalling te voorkomen.

Vademecum nr. 7 van Brussels Mobiliteit herinnert ons aan de behoeften van fietsers waarmee rekening moet worden gehouden en die in de milieuvergunningen worden gespecificeerd. Wij geven hier een samenvatting, aangepast aan de schoolomgeving van het basisonderwijs. Tenzij anders vermeld, gelden deze principes zowel voor de fietsenstallingen van leerlingen als van leerkrachten.

### 3.4.1. Nabijheid en toegankelijkheid van de toegang

De fietsenstalling moet worden aangelegd:

- zo dicht mogelijk bij de hoofdingang van de school;
- indien het niet mogelijk is de parkeervoorziening in de onmiddellijke nabijheid van de hoofdingang te plaatsen, moet een secundaire toegang worden overwogen;
- op dezelfde verdieping, of - als dat niet mogelijk is - toegankelijk via een lichte helling, met zo weinig mogelijk hindernissen (deuren, treden, palen, enz.);
- max. één niveau hoger of lager dan de openbare weg (R+1 of R-1) indien de toegang via een hellend vlak verloopt en de weg ernaartoe de veiligheid van de gebruikers garandeert.

### 3.4.2. Beveiliging

Een veilige fietsenstalling voorkomt niet enkel diefstal of beschadiging. Ze moet ook:

- vrij zijn van autoverkeer;
- conflicten met auto's of voetgangers uitsluiten;
- over voorzieningen en uitrusting beschikken die schade aan eigendommen of persoonlijk letsel vermijden.

Om diefstal en beschadiging zoveel mogelijk

#### Eenvoudige manieren om de toegang te controleren

Een eenvoudige optie is om de fietsenstalling te openen/sluiten op het moment dat de leerlingen en het personeel de stalling betreden/verlaten. In geval van laattijdige aankomst of vroegtijdig vertrek bieden sommige scholen, zoals het Sint-Franciscus-Xaveriusinstituut in Brugge of het Institut Saint-Louis in Namen, de mogelijkheid om een toezichthouder te vragen de stalling te openen buiten de geplande uren.

Een andere mogelijkheid, die Sacré-Coeur in Jette gebruikt, is om leerlingen en werknemers die daarom vragen een individuele sleutel te geven in ruil voor een borgsom van 10 euro.

te voorkomen, moet worden gekozen voor:

- een omgeving waar sociale controle belangrijk is en waar mensen zich dus op hun gemak zullen voelen;
- voorzieningen waarmee een wiel en het frame kunnen worden vastgemaakt. Fietsklemmen waarmee het frame niet kan worden bevestigd (en de fiets dus niet kan worden vastgemaakt) en die bovendien de fietsen kunnen beschadigen (door het wiel krom te trekken), moeten worden



vermeden (bovendien zijn ze verboden volgens de BedrijfsVervoerPlanregels en de milieuvergunningen).



4 - Fietsklemmen, Bron: Brussel Leefmilieu

### 3.4.3. Aantrekkelijkheid

De aantrekkelijkheid mag niet worden verwaarloosd. Zo moet er gezorgd worden voor een aantrekkelijke ruimte, waar de gebruikers zich op hun gemak voelen en er een sterke sociale controle is. Het moet dus een plaats zijn met een zekere verkeersdrukte, zonder de circulatie van de verschillende vervoersmodi te belemmeren.

Voor het onderhoud en de infrastructuur moet er bijzondere aandacht worden besteed aan:

- netheid;
- verlichting;
- de kleuren, de geluidsomgeving;
- architectuur en planning;
- materialen, vorm en texturen.

### 3.4.4. Toegankelijkheid voor diverse gebruikerscategorieën

De fietsenstalling moet op het drukste moment (meestal bij mooi weer) en in al zijn verscheidenheid aan de vraag kunnen voldoen. In het geval van fietsenstallingen die uitsluitend door leerlingen mogen worden gebruikt, zal de verscheidenheid aan fietsen beperkt zijn; zo nodig kunnen kleinere fietsen gemakkelijk worden bevestigd aan de omgekeerde U-bogen met een tussenbuis.

### Brussel Mobiliteit levert scholen enkel omgekeerde U-bogen.

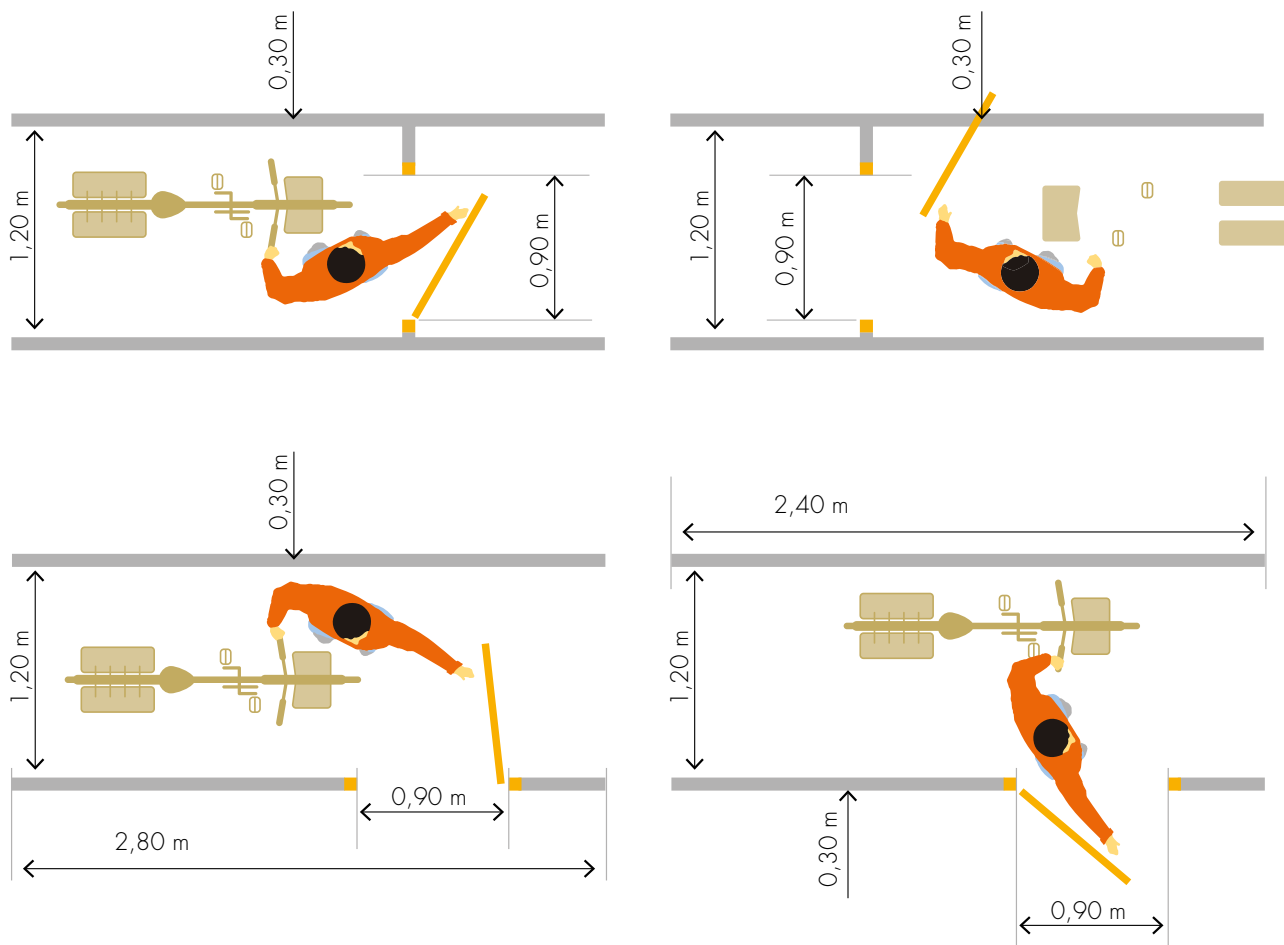
Andere fietsenrekken kunnen alleen worden overwogen als wordt aangetoond dat de omgekeerde U-bogen kwantitatief en/of kwalitatief niet voldoen en dat een ander model wel een oplossing kan bieden.

Voor meer details over de verschillende modellen, zie hoofdstuk 3.5 «Welke fietsenstallingen en hoe moeten die worden ingericht?»

Bij fietsenstallingen voor het personeel moet er rekening mee worden gehouden dat ze toegankelijk zijn voor verschillende soorten fietsen en accessoires (bakfietsen, aanhangkarren, enz.). Daartoe moeten specifieke bogen worden voorzien (zie paragraaf «Speciale fietsbogen», p. 18), bovendien moet er voldoende ruimte zijn om te manoeuvreren (zie tabel «Afmetingen van toegangen en verkeerszones» in de bijlage, p. 47).

Bij het ontwerpen van de parkeervoorzieningen moet ook rekening worden gehouden met de ontwikkelingen en toenemende populariteit van de micromobiliteit, meer bepaald steps, die vaak in het basisonderwijs worden gebruikt. (zie de paragraaf «Parkeervoorzieningen voor micromobiele vervoermiddelen (steps)», p. 26).

Daarnaast kunnen kluisjes voor een aanzienlijk comfort zorgen voor fietsers die hun uitrusting (helm, hesje, enz.) willen opbergen.



Afbeelding 5: Bron: La CeMathèque, thematisch dossier nr. 46 «Stationnement vélo et projet immobilier. Bonnes pratiques», FOD Mobiliteit Wallonië (DGO2), februari 2018.

Leeftijd van het kind	Fietsmaat	Geschat gewicht*
1 tot 3 jaar	Loopfiets	2,5 tot 3,5 kg
2 tot 4 jaar	12 inch fiets	4 tot 9 kg
3 tot 5 jaar	14 inch fiets	5 tot 9 kg
4 tot 6 jaar	16 inch fiets	6 tot 11 kg
5 tot 7 jaar	18 inch fiets	6 tot 11 kg
6 tot 8 jaar	20 inch fiets	8 tot 12 kg
8 tot 12 jaar	24 inch fiets	8 tot 12 kg

\* Ter vergelijking, het gemiddelde gewicht van een fiets voor een volwassene is +/- 15 kg



6 - Fietsenstalling op de speelplaats met ruimte voor helmen en hesjes - Saint-Joseph Boondael - Elsene

### 3.4.5 Comfort

#### Algemene principes

Het gebruiksgemak van de fietsvoorziening hangt grotendeels af van andere criteria, zoals veiligheid en toegankelijkheid. De parkeervoorziening moet daarom:

- menselijke afmetingen hebben, waardoor de fiets kan worden vastgemaakt zonder moeilijke handelingen of ongemakkelijke posities;
- gemakkelijk te herkennen zijn;
- beschermd zijn tegen het weer;
- voldoende verlichting hebben, zowel binnen als bij de toegang.

#### Afmetingen van toegangs- en doorgangszones

Om het comfort van de verschillende gebruikerscategorieën te waarborgen, moet worden voorzien in toegangen en doorgangszones zonder obstakels, die groot genoeg zijn om fietsers comfortabel naast hun fiets te laten lopen (zie afbeelding hiernaast).

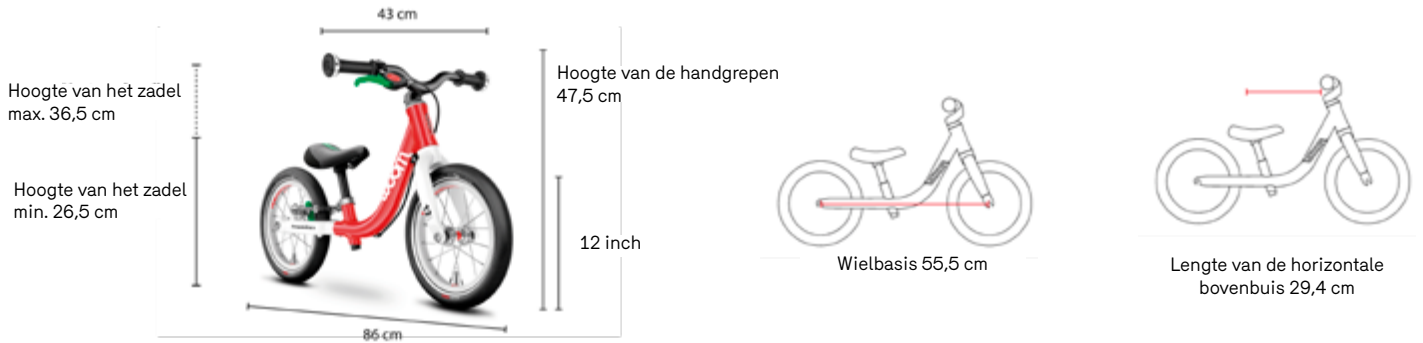
Het is aanbevolen om de aanwijzingen in de tabel te volgen die je in Bijlage 6.2 vindt. Deze afmetingen moeten in aanmerking worden genomen voor parkeervoorzieningen op de begane grond; voor afmetingen voor speciale fietsen, zie «Hoe richt je een parkeervoorziening in?» p.22.

#### Afmetingen en gewicht van kinderfietsen

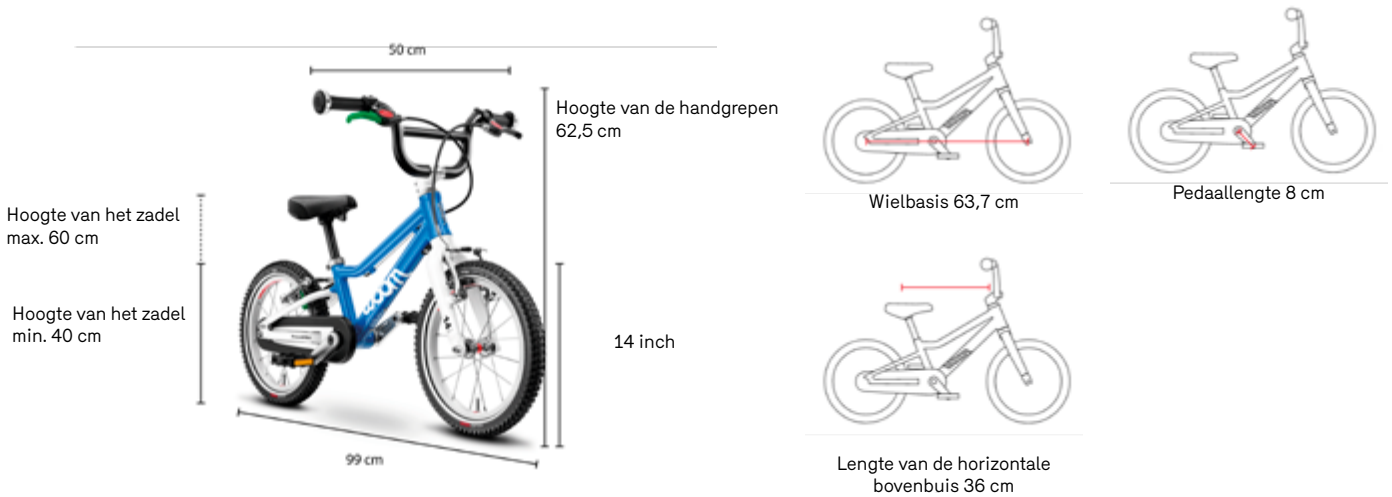
De grootte en het gewicht van fietsen variëren enorm van de eerste kleuterklas tot het zesde leerjaar. Hiernaast vind je ter informatie een tabel met de gemiddelde grootte en het gewicht van fietsen aanbevolen voor kinderen van verschillende leeftijden.

De maat van een kinderfiets is de wielmaat en wordt uitgedrukt in inches (1 inch = 2,54 cm). De wielmaat van de fiets vind je altijd op de zijkant van de banden (bv. «20» x 1,75 betekent dat de wielmaat 20 inch is). Niet alleen de grootte van de wielen wordt gemeten, maar ook de grootte van het frame, wat bij kinderfietsen nogal varieert.

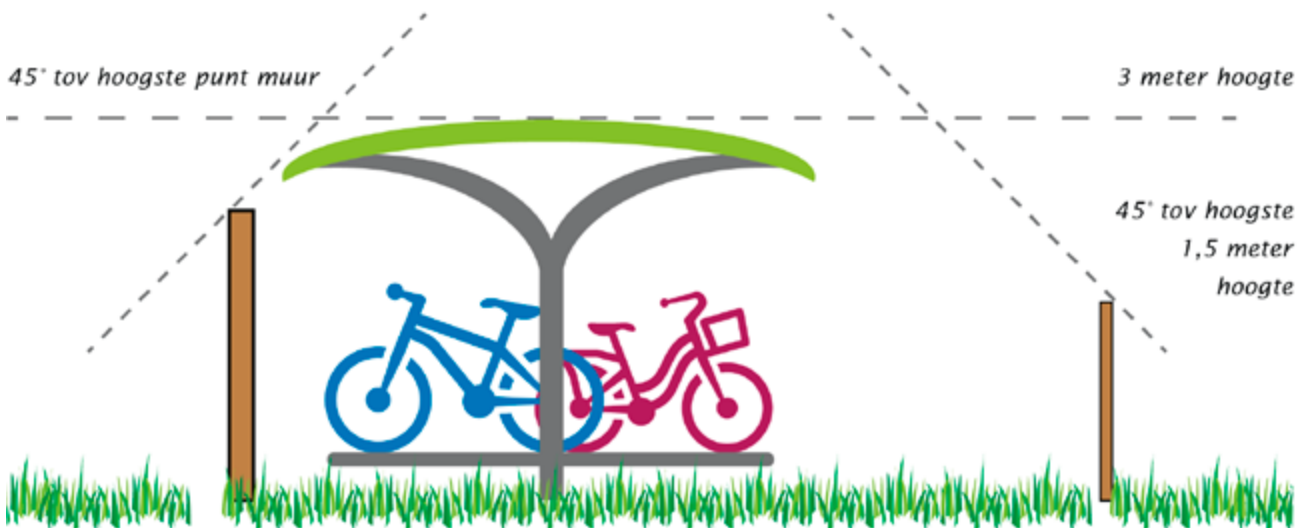
Afmetingen van een fiets van 12 inch:



Afmetingen van een fiets van 14 inch:



7 - Afmetingen van een fiets van 12 en 14 inch. Bron <http://woom.com>



8 – Plaatsing van een afdak en en wanden van een fietsenstalling - Bron: Vademecum nr. 7 «Fietsvoorzieningen», Brussel Mobiliteit, 2013

## Bestrating

De bestrating van de toegangen en de fietsenstalling moet het gemakkelijk maken om met de fiets te manoeuvreren. Losse bestrating - zoals grind - moet worden vermeden. Buiten kan opengewerkte bestrating worden overwogen als de doorlaatbaarheid van de grond behouden moet blijven.

## Dak en muren

Een fiets die buiten blijft staan, is niet leuk voor de fietser (nat zadel) en kan zelfs gevaarlijk zijn: natte remmen zijn niet erg efficiënt!

Als de parkeervoorziening niet overdekt kan worden, is het ten zeerste aanbevolen ten minste één weerbestendige overkapping aan te brengen. Daarnaast is het ook raadzaam om zijwanden te voorzien om de veiligheid van de fietsen te optimaliseren (zie kader in de paragraaf «Nabijheid en toegankelijkheid van toegangen», p.16, voor methoden voor toegangsbeheer).

## Zelf de mouwen opstropen? Of toch niet ...

Bouwen met gerecycleerde materialen en leerlingen actief betrekken lijkt op het eerste gezicht behoorlijk wat voordelen te hebben: geringe milieu-impact, bewustzijn van mobiliteit en milieu, enz. Maar er zijn bepaalde bedenkingen bij dit soort initiatieven. De ervaring leert ons dat de sterkte en levensduur van de materialen, meer bepaald bij slechte weersomstandigheden, inderdaad kunnen tekortschieten: dit is een criterium waarop wij geen compromissen mogen sluiten!

Het is daarom niet aan te bevelen om gerecycleerd materiaal te overwegen voor fietsenstallingen, vooral niet voor de fietsenrekken! Dergelijke initiatieven kunnen evenwel relevant zijn voor «accessoires»,



9 - Bekleding in opengewerkte tegels



10 - Overdekte fietsenstalling omringd door gaaswanden - Institut Saint-Louis, Namen

zoals lockers of ophangvoorzieningen. Hiervoor kan de school een beroep te doen op de expertise van een timmerman (paragraaf «Toegankelijkheid voor verschillende gebruikerscategorieën», p.17).

## 3.5. Welke fietsenstallingen en hoe moeten die worden ingericht?

De keuze van het soort fietsenrek wordt voornamelijk bepaald door de **toegankelijkheid** en het **comfort**. Het moet mogelijk zijn om zowel het frame als minstens één wiel vast te maken. **Wij bevelen** de zogenaamde «**omgekeerde U-bogen**» **aan**, op voorwaarde dat ze een tussenbuis hebben zodat ze geschikt zijn voor alle fietsmaten. Scholen hebben echter vaak onvoldoende beschikbare ruimte voor dergelijke fietsenstallingen. In dit hoofdstuk worden verschillende alternatieve oplossingen geboden voor fietsenrekken of -voorzieningen: omgekeerde U-bogen onder een hoek van 45°, rekken met wisselende hoogte, etagerекken, enz.

We merken ook op dat **eenvoudige «wielklem»-systemen** moeten worden **vermeden**. Hiermee kan slechts één wiel worden bevestigd en niet het frame (wat niet erg veilig is), en bestaat de kans dat de fietsen worden beschadigd. Ze zijn ook verboden volgens de BVP-regels en milieuvergunningen.

Ter herinnering, het Vademecum nr. 7 van Brussel Mobiliteit «Fietsvoorziening» beveelt aan :

- voor leerlingen: een verhouding van 1 parkeerplaats per 10 leerlingen.
- voor volwassenen: een verhouding van 1 parkeerplaats per 20 volwassenen.

### 3.5.1. Omgekeerde U-bogen



11 - Afmetingen van de omgekeerde U-bogen met tussenbuis geleverd door Brussel Mobiliteit (2021)

Wij **bevelen** de zogenaamde **omgekeerde U-bogen aan**, die voldoende toegankelijkheid en comfort bieden met een zeer aantrekkelijke prijs-kwaliteitverhouding. Deze moeten voorzien zijn van een tussenbuis om ervoor te zorgen dat ze geschikt zijn voor alle fietsmaten.

Brussel Mobiliteit stelt twee soorten parkeerplaatsen ter beschikking van de scholen:

- Rek van 3 bogen met tussenbuis (hoogte: 800 mm, breedte: 600 mm, lengte: 2000 mm, met een tussenbuis op 600 mm hoogte op elke boog)

- Rek van 2 bogen met tussenbuis, geplaatst onder een hoek van 45° (hoogte: 800 mm, breedte: 600 mm, lengte: 1370 mm, met een tussenbuis op 600 mm hoogte op elke boog).

Modules met meerdere bogen die aan elkaar worden gekoppeld, kunnen tijdelijk los op de grond worden geplaatst om verschillende mogelijke indelingen te testen.

### Hoe moeten ze geplaatst worden?

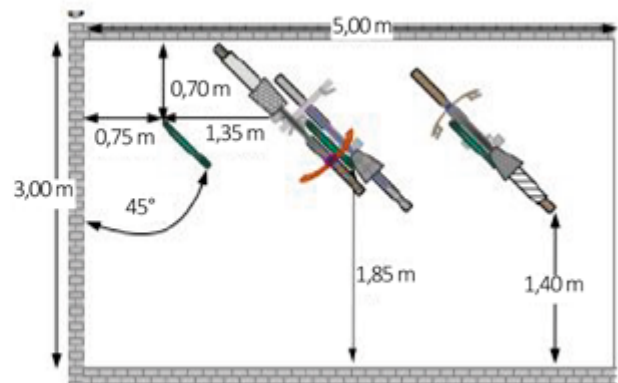
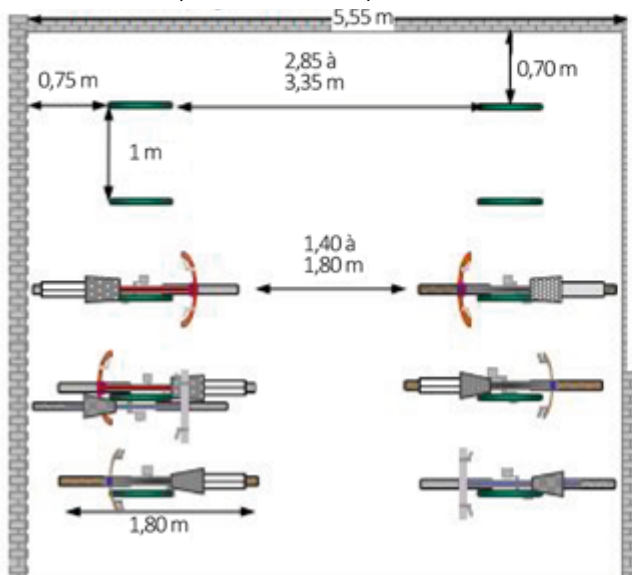
Omgekeerde U-bogen kunnen op verschillende manieren worden geïnstalleerd, afhankelijk van de indeling van de parkeerruimte. In afnemende volgorde van voorkeur verkiezen wij:

- een opstelling loodrecht met de muur;
- als de ruimte niet breed genoeg is, een 45°-opstelling.

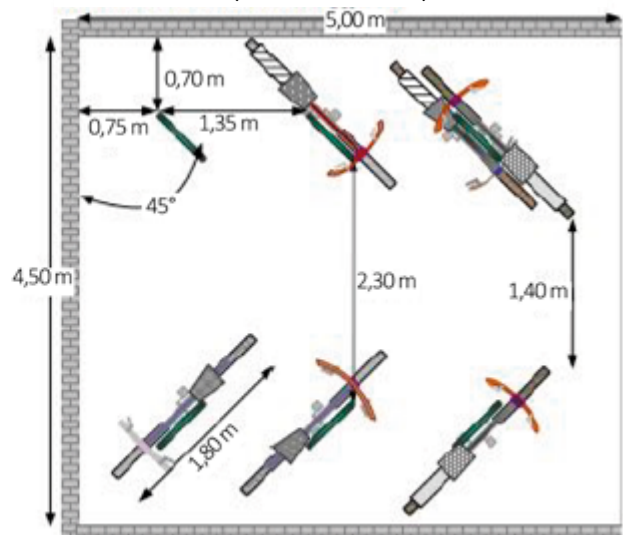
Zoals de onderstaande illustratie laat zien, moet bij een 45°-opstelling de afstand tussen de bogen vergroot worden, en het aantal plaatsen bijgevolg verminderd.

### Inrichtingsplan voor omgekeerde U-bogen

In een kamer (90° installatie)



In een kamer (45° installatie)



12 - Inrichtingsplan voor omgekeerde U-bogen

### 3.5.2. Fietsenrekken met hoog-laagsysteem

Als omgekeerde U-bogen niet genoeg ruimte bieden, zijn rekken toegestaan waarmee het wiel en het frame kunnen worden vastgemaakt. Met de zogenaamde fietsenrekken met hoog-laagsysteem (zoals de NMBS-rekken) kan de afstand tussen elke staanplaats worden verkleind; ze zijn evenwel niet geschikt voor leerlingen van kleuter- of lagere scholen en moeten een minimale afstand van 45 cm aanhouden tussen elke staanplaats.



13 - Rekken met hoog-laagsysteem- Noordstation

#### Hoe moeten ze geplaatst worden?

Rekken met hoog-laagsysteem moeten:

- minstens 45 cm tussen elke staanplaats aanhouden (de zogenaamde «hart-op-hartafstand»);
- dezelfde manoeuvreerruimte voorzien als voor omgekeerde U-bogen.



### 3.5.3. Etagerекken en hangrekken met tilhulp

Etagerекken of hangrekken met tilhulp kunnen worden overwogen:

- indien - en enkel indien - alle opties zijn overwogen om een verzadigingssituatie op te lossen (aanbod < aantal fietsers x 1,2). Deze parkeerplaatsen zijn voorbehouden voor het personeel.
- ter aanvulling op de omgekeerde U-bogen of fietsenrekken met hoog-laagsysteem. De U-bogen blijven het voorkeursmodel.

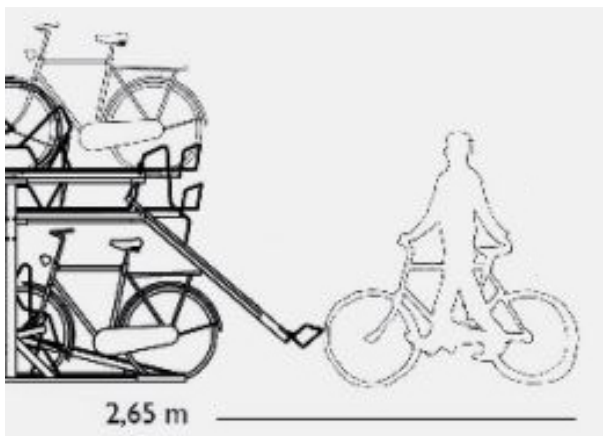


14 - Etagerекken en hangrekken met tilhulp, SFX Brugge

### Hoe moeten ze geplaatst worden?

Zorg voor:

- voldoende plafondhoogte: 2,80 m voor een etagerек and 2,20 m voor een hangrek met tilhulp;
- vrije ruimte achter het fietsenrek om de fiets uit te halen van ten minste 2,65 m;
- een afstand van ten minste 80 cm tussen de fietsen.



15 - Afstand voor het gebruik van een etagerек - Bron: Vademecum nr. 7, «Parkeervoorzieningen», Brussel Mobiliteit, 2013

### 3.5.4. Rekken voor speciale fietsen (bakfietsen, enz.)

De laatste jaren zien we ook steeds meer nieuwe fietsmodellen waarmee je gemakkelijk twee tot vier kinderen kan vervoeren, bijvoorbeeld voor woon-schoolverkeer. Deze trend zorgt ervoor dat er geschikte parkeervoorzieningen nodig zijn voor de verschillende soorten fietsen.



16 - Rek voor vouwfietsen en grote fietsen - Noordstation Brussel

### Hoe moeten ze worden geplaatst?

Wij bevelen aan om de fietsenstallingen in de onmiddellijke nabijheid van de school te plaatsen, bovenop de stallingen in de school zelf, om «kort parkeren» te stimuleren. Er bestaan U-bogen die geschikt zijn voor deze nieuwe modellen met een lengte van ongeveer 1,5 m. Afhankelijk van de beschikbare ruimte kan je verschillende opties overwegen.

### 3.5.5. Parkeervoorzieningen voor micromobiliteit (steps)

Kinderen maken steeds vaker gebruik van micromobiliteit om naar school te gaan, dus hebben ze specifieke parkeerfaciliteiten nodig. Er zijn vandaag diverse modellen stepparkings op de markt. Wij bevelen een model aan zoals afgebeeld in afbeelding 17.



17 – Parkeerplaats voor steps bij het Institut Sainte-Anne in Etterbeek (Foto door Xavier Nuyens)

Brussel Mobiliteit heeft onlangs een overheidsopdracht gelanceerd voor micromobiliteitsparkings. Deze zullen dus binnenkort verkrijgbaar zijn bij Brussel Mobiliteit.

### Hoe moeten ze worden geplaatst?

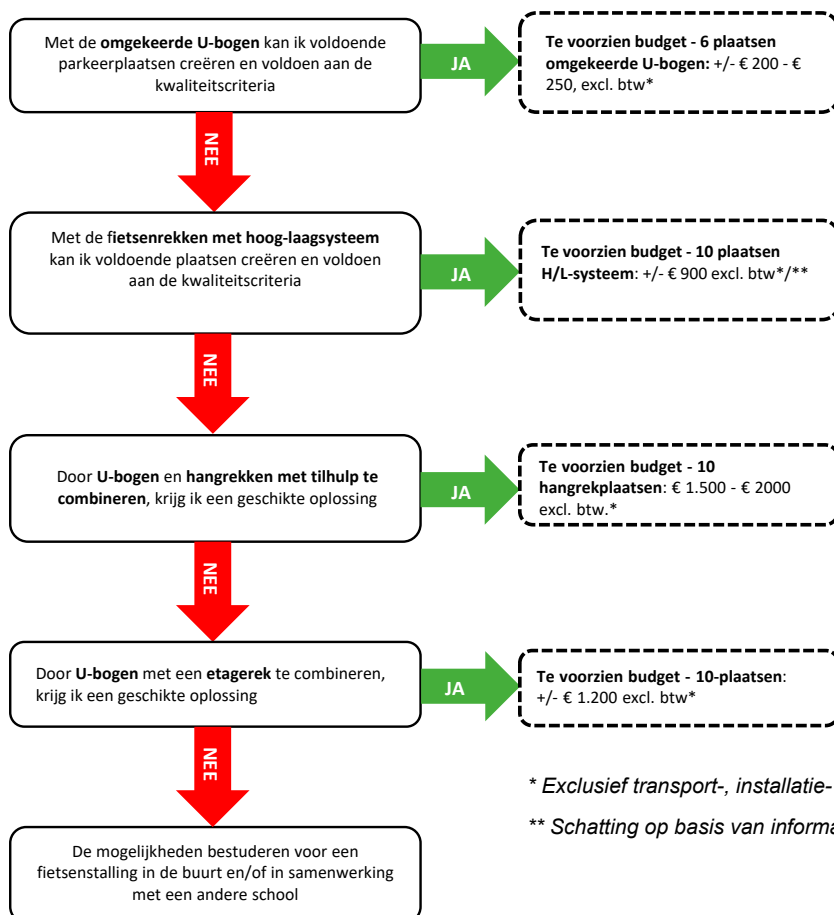
Voor de locatie van de stepparkings gelden dezelfde aanbevelingen als voor de U-bogen (3.5.1.).

Dit systeem heeft verschillende kenmerken:

- Het kan aan de grond worden bevestigd
- Het kan tegen een muur worden geplaatst of bevestigd of - afhankelijk van de inrichting van de parkeervoorziening - twee rekken kunnen rug aan rug worden geplaatst.
- Daarnaast kan met dit systeem een hangslot worden gebruikt om de step vast te maken.

Als het niet mogelijk is om een dergelijke voorziening te installeren wegens plaatsgebrek, of als de school een vloot steps heeft, kan ook een aan de wand gemonteerde stalling worden gebruikt. Wij raden echter ten eerste aan om voor de bovenvermelde optie te kiezen, gezien er bij de aan de wand gemonteerde voorziening hulp nodig is van een volwassene om de steps op te hangen of af te nemen.

### 3.5.6. In het kort, welk soort voorziening kies je?



18 - Stroomdiagram 1: Welk soort voorziening kies je?

## 3.6. Andere voorzieningen

### 3.6.1. Douches en kleedkamers

In het bedrijfsleven wordt algemeen aanvaard dat voorzieningen zoals kleedkamers en/of douches het dagelijkse leven van werknemers die met de fiets komen, kunnen verbeteren, vooral als ze van ver komen. De Belgische of Brusselse regelgeving bevat momenteel echter geen verplichting om dergelijke voorzieningen aan te bieden.

Als wordt overwogen om voorzieningen aan te bieden om fietsers aan te moedigen, is de inrichting ervan ondergeschikt aan de aanleg van hoogwaardige fietsenstallingen met voldoende plaatsen. Als er toch wordt gekozen om dergelijke voorzieningen aan te bieden, moet eerst worden nagegaan of bestaande voorzieningen kunnen worden ingezet, bijvoorbeeld kleedkamers en/of douches in een sporthal van de school of in de onmiddellijke omgeving. Als er nieuwe voorzieningen moeten komen, worden deze best zo dicht mogelijk bij de fietsenstalling geplaatst.



19 – Container om de fietsvloot voor het vak lichamelijke opvoeding te stallen - Saint. Joseph Boondaal

### 3.6.2. Stalling van de fietsvloot van de school

Beschikt je school over een fietsvloot voor de lessen lichamelijke opvoeding, fietsopleidingen of schooluitstappen, of ben je van plan om er één aan te schaffen? Dat is een uitstekend idee! Zo vermijd je discriminatie tussen leerlingen die wel en geen fiets hebben. Een dergelijke vloot heeft niet dezelfde eisen om de fietsen te stallen als de persoonlijke fietsen van de leerlingen en leerkrachten, aangezien het gaat om een sporadisch gebruik waarbij de fietsen door de hele groep tegelijk worden opgehaald en teruggebracht, onder toezicht van een leerkracht. Deze stallingsruimte moet dus enkel aan de volgende kenmerken voldoen:

- Beveiligde, gesloten en overdekte ruimte;
- Mogelijkheid om fietsen te stallen zonder ze te beschadigen;
- De mogelijkheid om bij de fietsen te komen als de ruimte vol is, zonder gewond te raken of vuil te worden.

Fietsenrekken zijn niet vereist, maar worden wel aanbevolen:

- Kies voor fietsen met een standaard, zodat ze niet tegen elkaar hoeven aan te leunen en gebruikers gemakkelijk tussen de fietsen kunnen bewegen;
- Beveilig de fietsen met een ketting of kabel en een slot als ze niet worden gebruikt.

Als er geen geschikte ruimte beschikbaar is, kunnen ook op de wand gemonteerde hangsystemen worden voorzien. Bij dergelijke systemen is echter de hulp van een volwassene vereist om de fietsen op te hangen en weer af te nemen. Daarom wordt dit systeem enkel aanbevolen als er echt geen ruimte beschikbaar is en in het geval van een vloot loopfietsjes of andere kleine fietsen, die

veel lichter zijn.

Het is belangrijk om een onderscheid te maken tussen een dergelijke fietsvloot en een vloot van deelfietsen die ter beschikking worden gesteld van individuele leerlingen en/of leerkrachten. Als de fietsen ter beschikking van de leerlingen worden gesteld voor hun woon-schoolverkeer en niet alleen voor collectieve verplaatsingen met de school, moeten deze geparkeerd worden in de fietsenstalling.



20 – Voorbeeld van een wandrek (bron: [www.amazon.com](http://www.amazon.com))

## 3.7. Het project opnemen in een globale strategie

### 3.7.1. Op schoolniveau: nadenken over «mobiliteit»

#### Modal shift aanmoedigen

Om doeltreffend te zijn moeten de fietsenstallingen deel uitmaken van een algemene mobiliteitsaanpak, die zoveel mogelijk leerlingen en werknemers wil aanzetten om over te stappen van gemotoriseerde naar actieve vervoerswijzen. Deze aanpak is formeel vastgelegd in de SVP. Zo voorkom je dat de aanleg van de fietsenstalling wordt opgevat als een «geschenk» enkel en alleen voor de fietsers.

Hiertoe is het belangrijk om enerzijds maatregelen te treffen voor algemene bewustmaking rond actieve modi, en anderzijds om maatregelen te nemen die de fietsmobiliteit moeten ondersteunen, zoals:

- opleidingen om te leren rijden in het verkeer en/of je fiets te repareren;
- met de fiets naar activiteiten buiten de school gaan;
- bewustmakingscampagnes om fietsdiefstal te voorkomen, waarbij wordt uitgelegd hoe je een fiets goed vastmaakt, met welk soort slot... Communicatiemateriaal over deze onderwerpen en financiering van de sloten kan je verkrijgen bij Brussel Mobiliteit.

#### Nuttige contacten en links

Opleiding fietsen in het verkeer: Pro Velo - [educ@provelo.org](mailto:educ@provelo.org)

Opleiding fietsmechaniek: Ateliers de la rue Voot - [velotech@voot.be](mailto:velotech@voot.be)

### Samenbrengen rond het project

Om de ontwikkeling van je project rond fietsvoorziening in je school te stimuleren, raden we je aan een werkgroep op te richten. Deze groep bestaat uit verschillende vertegenwoordigers (ouders, oudervereniging, leerkrachten, directie, enz.) en is ideaal om ideeën en goede praktijken uit te wisselen, maar ook om erop toe te zien dat het project goed wordt uitgevoerd.

Zo heeft de oudervereniging van de Val Fleuri-school het initiatief genomen om een communicatietool te ontwikkelen voor op sociale netwerken waarmee alle ouders die dat wensen op de hoogte kunnen blijven van actieve mobiliteitsprojecten en zelf ideeën kunnen aanbrengen.

Een ander voorbeeld is de «Gemeenteschool De Kriek» (Schaarbeek), die het initiatief nam om het fietsparkingproject aan de ouders van de school te presenteren.



21 - Groep «On y Val Fleuri: pour une meilleure mobilité in de schoolwijk». Bron: Pro Velo

## Communiceren over het project

Er moet een communicatiestrategie worden uitgewerkt voor het project van start gaat. In eerste instantie moeten de potentiële belanghebbenden in kaart worden gebracht, zijnde de toekomstige gebruikers van de fietsparking. Naast een eenvoudige informatieve aanpak, moet ook:

- naar hun verwachtingen en behoeften worden gepeild;
- de mogelijkheid worden onderzocht om hen bij het project te betrekken.

De werf zal waarschijnlijk enige overlast veroorzaken. Vóór de aanvang van de werkzaamheden, als het project is uitgewerkt, moet een mededeling worden verstuurd naar iedereen die van de parking gebruik zal maken om hen op de hoogte te stellen van de volgende elementen

- de duur van de werf;
- de maatregelen die zijn genomen om het ongemak te beperken;

Als de werkzaamheden zijn afgerond, moet een datum voor de inhuldiging worden gepland, die tegelijk een ideale gelegenheid zal zijn om:

- iedereen te bedanken die heeft meegewerkt en om het project te promoten;
- bewustmakingscampagnes uit te rollen (bv. hoe je een fiets goed moet vastmaken).



22 - Inhuldiging van de fietsenstalling Sacré-Coeur in Jette

Dit kan deel uitmaken van een breder event (de Week van de Mobiliteit bijvoorbeeld) en gepaard gaan met andere acties (fietsochten, opleidingen, enz.).

Enmaal het project van start is gegaan, mag de communicatie niet worden verwaarloosd. De informatie over het project moet voortdurend toegankelijk zijn:

- de locatie van de fietsenstalling en de toegangsregeling (indien van toepassing: openingstijden, voorwaarden om een sleutel te krijgen, enz.);
- contactpersonen die verantwoordelijk zijn bij problemen rond de fietsparking.

De fietsenstalling zou ook gebruikt kunnen worden om gericht te sensibiliseren over verkeersveiligheid (dode hoek, verlichting, enz.) via affichering, of om de kaart met actieve vervoerswijzen te tonen, die bij Brussel Mobiliteit te verkrijgen is.

### De belanghebbenden betrekken, een grote uitdaging!

In de school zijn er diverse organen die kunnen helpen om toekomstige gebruikers te bereiken: zoals het CPBW (Comité voor Preventie en Bescherming op het Werk), de Eco-Teams, thematische werkgroepen of ouderverenigingen. Er kan worden overwogen om hen in verschillende fasen te betrekken:

- ⇒ De ontwikkeling en verspreiding van een enquête, waarbij de kwestie van het fietsparkeren kan worden geïntegreerd in een bredere kwestie (bv. de herinrichting van de speelplaats).
- ⇒ Analyse van de verschillende opties.
- ⇒ Financiële steun. In de Sacré-Coeurschool in Jette wezen de ouderverenigingen al enkele jaren op de behoefte aan een fietsenstalling. Zij werden bij het gehele project betrokken en zorgden ook voor een financiële bijdrage.



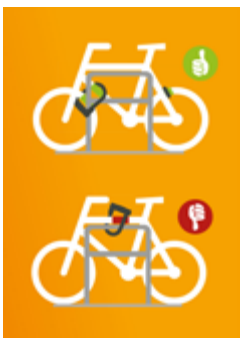
23 - Beslisboom 2: Wanneer en hoe communiceer je over het project?

### Bewustmaking over fietsbeveiliging

Het is ook van groot belang dat scholen leerlingen en ouders erop wijzen hoe belangrijk het is om de fietsen te beveiligen in de fietsenstalling. Hoewel de fietsenstalling zich op het terrein van de school bevindt, moet de fiets toch worden vastgemaakt om diefstal te voorkomen.

Door kinderen van jongs af aan te leren hoe ze hun fiets goed moeten beveiligen, leren ze ook goede gewoonten aan voor de toekomst.

Deze bewustmaking kan via verschillende kanalen gebeuren: affiches in de fietsenstalling, lessen in de klas, workshops met leerlingen, communicatie aan ouders, enz.



24 – Niet vastgemaakte fiets, Saint-Joseph Boondaal in Elsene



### 3.7.2. Op buurtniveau: behoeften bundelen en synergieën ontwikkelen

Een school is een aantrekkingspool voor de buurt; de verkeersstromen die zij regelmatig genereert, zowel in- als uitgaand, hebben een onmiskenbare invloed op de buurt. De keuzes die op het gebied van mobiliteit worden gemaakt, zullen dus op deze schaal voelbaar zijn en moeten vanuit dit oogpunt te rechtvaardigen zijn. Aangezien fietsen geen overlast veroorzaakt (lawaai, geurhinder, luchtvervuiling, files, enz.), is elk initiatief om het fietsen aan te moedigen a priori gerechtvaardigd. Maar... wat als we verder zouden gaan dan een positief effect dat beperkt blijft tot de afwezigheid van overlast, naar een verdeling van de positieve spin-offs? De beperkingen waarmee men te maken krijgt bij het uitwerken van een eigen project kunnen een gelegenheid zijn om een stapje verder te gaan! Hiervoor moet worden nagegaan wie de belangrijkste belanghebbenden zijn die bij het proces moeten worden betrokken.

#### Andere actoren en hun behoeften

Het gebrek aan ruimte is vaak het eerste obstakel. We raden dan ook aan om voor de aanvang van het project te overleggen met de andere actoren in de buurt: hebben zij een fietsenstalling? Moeten zij ook voldoen aan een vraag die groter is dan het huidige aanbod? Of hebben ze een overaanbod? De mogelijkheden om beschikbare ruimten en/of het bestaande aanbod te bundelen moeten worden bestudeerd.

Het is belangrijk om de behoeften van de school te vergelijken met die van haar potentiële partners. Afhankelijk van de aard van hun activiteiten kunnen de behoeften rond fietsparkeergelegenheden op een aantal essentiële punten verschillen:

- **Tijdstip van de dag:** net als bij een school heeft een bedrijf of een winkel voornamelijk overdag parking nodig, terwijl een woonwijk 's avonds en 's nachts meer parking zal nodig hebben.
- **Parkeerduur en mate van beveiliging:** winkels of openbare voorzieningen (bibliotheek, postkantoor, enz.) die klanten of bezoekers parkeergelegenheid willen bieden, zullen tevreden zijn met onbeveiligde parkeerplaatsen, geschikt voor kort parkeren. Maar een voorziening die beschermt tegen de weersomstandigheden, zal wel een voordeel zijn.

- **Het type fietsen en fietskarren:** omdat de fietsen van de leerlingen uit de basisschool kleiner zijn, moeten de U-bogen voorzien zijn van tussenbuizen. Voor kleuterscholen kan het de moeite waard zijn een stalling te voorzien voor fietsen met toebehoren om kinderen te vervoeren (fietskarren enz.), evenals voldoende manoeuvreerruimte voor bakfietsen. Hetzelfde geldt voor fietsparkings bij woningen.

#### Bepaal je contactpersoon

Om doeltreffend met potentiële partners in dialoog te kunnen treden, is het van cruciaal belang de juiste contactpersoon te bepalen.

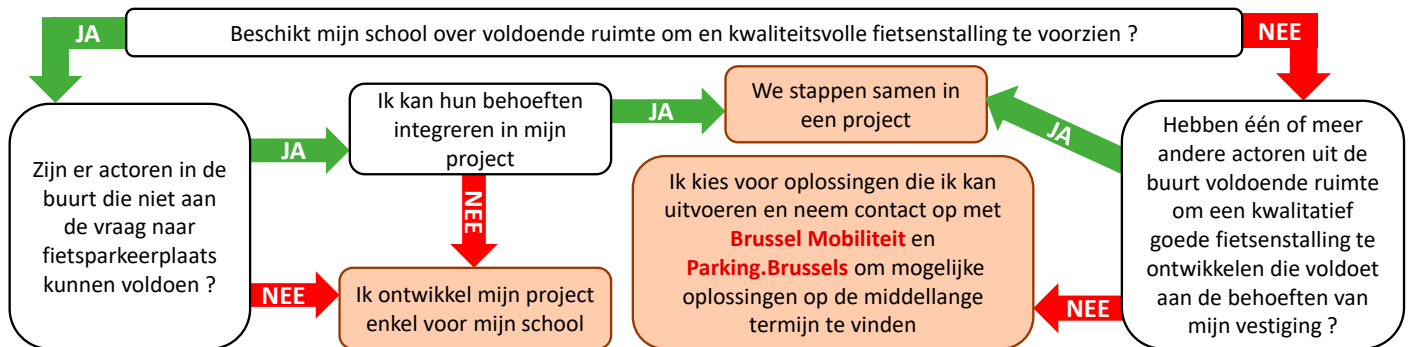
⇒ Bedrijf, overheid: management, mobiliteitsadviseur

⇒ Bewoners: sociale verhuurder, raad van mede-eigendom, projectontwikkelaar; syndicus.

## Mogelijke vormen van samenwerking

### 1. Op bebouwd privéterrein

Zoals hieronder wordt weergegeven, zijn er verschillende modaliteiten mogelijk om de behoeften te bundelen.



25 - Stroomdiagram 3 - Beschikt mijn school over voldoende ruimte voor een kwaliteitsvolle fietsenstalling?

### 2. In de openbare ruimte

De gebieden rond scholen zijn verplicht ingericht als zone 30. De veralgemening van deze snelheidsbeperking tot bijna het hele gewest, in het kader van het gewestelijk mobiliteitsplan dat in 2020 werd goedgekeurd, nodigt uit tot nadenken over ontwikkelingen die scholen kunnen opnemen in een omgeving die wordt gekenmerkt door meer rust en voorrang voor actieve vervoerswijzen. We kunnen dus de invoering van een ontmoetingszone overwegen (snelheidsbeperking van 20 km/u), of een fietspad, of zelfs de aanleg van een schoolstraat.

Hoewel dergelijke maatregel niet direct voorziet in fietsparkeerplaatsen voor andere actoren in de wijk, draagt het wel bij tot vermindering van overlast door autoverkeer, waardoor het gebruik van actieve vervoersmiddelen voor alle bewoners wordt aangemoedigd en de levenskwaliteit in de omgeving wordt verbeterd.

## Fasering en prioritering

Mocht de analyse van de beschikbare ruimte in de school in combinatie met die van andere actoren in de buurt leiden tot de overweging om een fietsenstalling buiten de schoolmuren te plaatsen, mag **de planning van een aanbod binnen de school niet van tafel worden geveegd**. Ook al is deze voorziening ontoereikend ten aanzien van de gewestelijke aanbevelingen en normen, toch zal zij het mogelijk maken op korte termijn snel aan een deel van de vraag te voldoen. In veel gevallen zou dit aanbod zelfs een eerste stap kunnen zijn om aan de huidige vraag te voldoen. **Het project buiten de school zal dan worden ontworpen om te voldoen aan een vraag die op middellange termijn zal toenemen dankzij de uitvoering van een ambitieuze mobiliteitsstrategie ten gunste van een modal shift naar de fiets.**

# 4. UITVOERING VAN HET PROJECT

## 4.1. Zich laten begeleiden

### 4.1.1. Ondersteuning bij het aanleggen van de fietsenstalling

Om het project uit te voeren en de aanleg in goede banen te leiden, kunnen verschillende operationele partners worden overwogen. Zij moeten zo vroeg mogelijk bij het project worden betrokken, d.w.z. zodra de schooldirectie groen licht heeft gegeven, zodat zij hun ondersteuning in goede omstandigheden kunnen uitvoeren:



- ⇒ Vanaf de fase van de behoefteanalyse;
- ⇒ Vóór potentiële partners of leveranciers worden benaderd.

De vzw's **COREN** en **GoodPlanet** hebben van Brussel Mobiliteit de opdracht gekregen de scholen in het eerste jaar van hun SVP te begeleiden bij de opstelling en uitvoering van hun acties. Tijdens het eerste jaar van het SVP kunnen deze verenigingen om advies worden gevraagd over de keuzes die moeten worden gemaakt om fietsenstallingen aan te leggen.

Er kan ook worden overwogen om een architectuurstudent als stagiair aan te werven, vooral als er sprake is van het integreren van de fietsparking in het schoolgebouw (zie bijlage, «Instellingen voor hoger onderwijs waarvan de leerlingen belangstelling zouden kunnen hebben voor een stage inzake mobiliteit en fietsparkeren»).

### 4.1.2. Steun voor een mobiliteitsproject in de hele wijk

De aanleg van een fietsenstalling die openstaat voor andere gebruikers in de buurt kan worden geïntegreerd in een van de gewestelijke programma's, zoals Schoolcontracten en Duurzame Wijkcontracten. Met deze projecten kan je rekenen op de steun van experts bij:

- overleg rond en bouwen aan het project met andere gebruikers;
- elkaars behoeften in kaart brengen en synergieën creëren;
- specifieke financieringshefbomen inzetten.

#### Nuttige contacten en links

Schoolcontract: <https://perspective.brussels/nl/stadsprojecten/schoolcontract>

Contract voor duurzame wijken: [www.quartiers.brussels/1/](http://www.quartiers.brussels/1/)

## 4.2. Een planning opstellen

Om het project goed te kunnen beheren, moet er een planning worden opgesteld. Het kader hiernaast geeft een voorbeeld van de opeenvolgende fasen, maar de termijnen mogen in geen geval als representatief worden beschouwd. De vereiste tijd zal namelijk aanzienlijk verschillen van het ene project tot het andere afhankelijk of er enkel U-bogen op de speelplaats moeten worden geplaatst of dat er een nieuwe voorziening moet worden gebouwd die voorbereidende werkzaamheden vereist, en of er al dan niet een vergunning moet worden verkregen.

In het bijzonder dient te worden gewezen op de volgende voorschriften:

- De stedenbouwkundige verordening beschikt over een termijn van 45 dagen voor de bevestiging van de volledige of onvolledige ontvangst van een aanvraag voor een bouwvergunning;

- Indien een overlegcomité noodzakelijk is, kan dit niet tijdens de zomervakantie plaatsvinden.

Voorbeeld van een planning: fietsenstalling Sacré-Coeur in Jette

- 14.05.2018: Aanvraag bouwvergunning.
- 01.06.2018: Indiening van een bijzonder bestek in het kader van een procedure van gunning via onderhandelingen zonder voorafgaande bekendmaking.

(Contract tussen 30.000 € en 144.000 €)

- 30.06.2018: Voorlegging van het project aan de Commissie van Overleg - Wijziging van de plannen (2.07.2018)
- Eind augustus 2018: grondwerken en leggen van de bestrating.
- Half september 2018: Plaatsing van de fietsparkingstructuur.

## 4.3. Uitvoering van de nodige administratieve procedures

### 4.3.1. Het gemeentebestuur

De stedenbouwkundige dienst van de gemeente moet zo vroeg mogelijk in het project worden gecontacteerd, dus zodra de directie de start van de studiefase heeft bevestigd. De gemeenten zijn namelijk bevoegd om hun eigen gemeentelijke stedenbouwkundige verordeningen op te stellen, waarvan de bepalingen worden toegevoegd aan die van de gewestelijke stedenbouwkundige verordening. Sommige van deze bepalingen kunnen van invloed zijn op de voorwaarden om de fietsenstalling van de school uit te voeren. De stedenbouwkundige dienst moet gedurende het hele project op de hoogte worden gehouden.

Het is met name de gemeentelijke dienst voor stedenbouw die, indien nodig, de bouwvergunning aflevert.

Als de school bij het vrije onderwijs hoort, moet de aanvraag voor de bouwvergunning worden ingediend bij de dienst Ruimtelijke Ordening van de gemeente.

Als de school deel uitmaakt van het gemeentelijk onderwijsstelsel, dient ook de dienst Onderwijs van het project in kennis worden gesteld. In dat geval zal de gemeente de opdracht toewijzen aan een leverancier via een aanbesteding. Het is dus ook belangrijk om de betrokken dienst tijdens de gehele duur van het project regelmatig te raadplegen.

### 4.3.2. Urban.Brussels

Als de school een gemeentelijke school is, moet de aanvraag voor een stedenbouwkundige vergunning naar de gewestelijke dienst voor ruimtelijke ordening (Urban.Brussels) worden gestuurd.

### 4.3.3. Parking.Brussels

In het geval de besprekingen leiden tot het overwegen van een gedeelde fietsenstalling met andere actoren en/of een fietsenstalling gelegen in de openbare ruimte, moet contact worden opgenomen met Parking.Brussels voor meer informatie over:

- de haalbaarheid van het project vanuit stedenbouwkundig oogpunt
- het beheer van de toekomstige fietsenstalling.

## 4.4. Verkenning van de diverse financieringsmogelijkheden

### 4.4.1. Brussel Mobiliteit

In het kader van het **SchoolVervoerPlan (SVP)** kan Brussel Mobiliteit gevraagd worden om fietsenrekken te leveren tot maximaal 30 plaatsen (60 plaatsen indien de school fietsrijen organiseert of meer dan 500 leerlingen telt). De U-bogen zijn de enige modellen die door Brussel Mobiliteit ter beschikking worden gesteld. Ze worden rechtstreeks geleverd door de leverancier die door het Brussels Hoofdstedelijk Gewest is aangewezen via een overheidsopdracht. In bepaalde gevallen kan om financiering worden verzocht indien wordt aangetoond dat dit model niet voldoet aan de behoeften van de school.



26 - Set van 3 fietsbeugels (omgekeerde U-bogen met tussenbuis) geleverd door Brussel Mobiliteit - École Active, Ukkel

Deze financiering kan ook tot 100% van de kosten voor de aankoop van materialen (chape, dakbedekking, enz.) en tot 50% van de kosten voor de uitvoering dekken, bijvoorbeeld als de school een aannemer moet inhuren (maximaal 2.000 euro per schoolniveau).

### 4.4.2. Fonds Bikes in Brussels

Sinds 2018 worden elk jaar meerdere projectoproepen gelanceerd door de **Koning Boudewijnstichting** voor de financiering van «projecten van aanpassing of uitrusting van de infrastructuur voorgesteld door verenigingen, overheidsdiensten of publieke en privépartners, die als doel hebben het fietsverkeer op een adequate manier aan te moedigen door tegemoet te komen aan de verwachtingen van de gebruikers». Fietsenstallingen behoren tot de voorzieningen waarvoor een financieringsaanvraag kan worden ingediend.

Voor je een financieringsaanvraag indient bij de Stichting, is het aangeraden contact op te nemen met de Stichting om **je ervan te verzekeren dat je project aan de selectiecriteria voldoet**.

4 - Het aantal gefinancierde stallingen kan worden verdubbeld als de school fietsrijen organiseert of als de vraag naar fietsenstallingen bijzonder groot is.

### 4.4.3. Ouderverenigingen

Ouderverenigingen kunnen ook financiële steun bieden voor het project, maar zijn hiertoe niet verplicht. Dit hangt allemaal af van hun bekendheid met het project en hun betrokkenheid. Communicatie speelt hier een cruciale rol: zie p. 30, paragraaf «Samenbrengen rond het project».

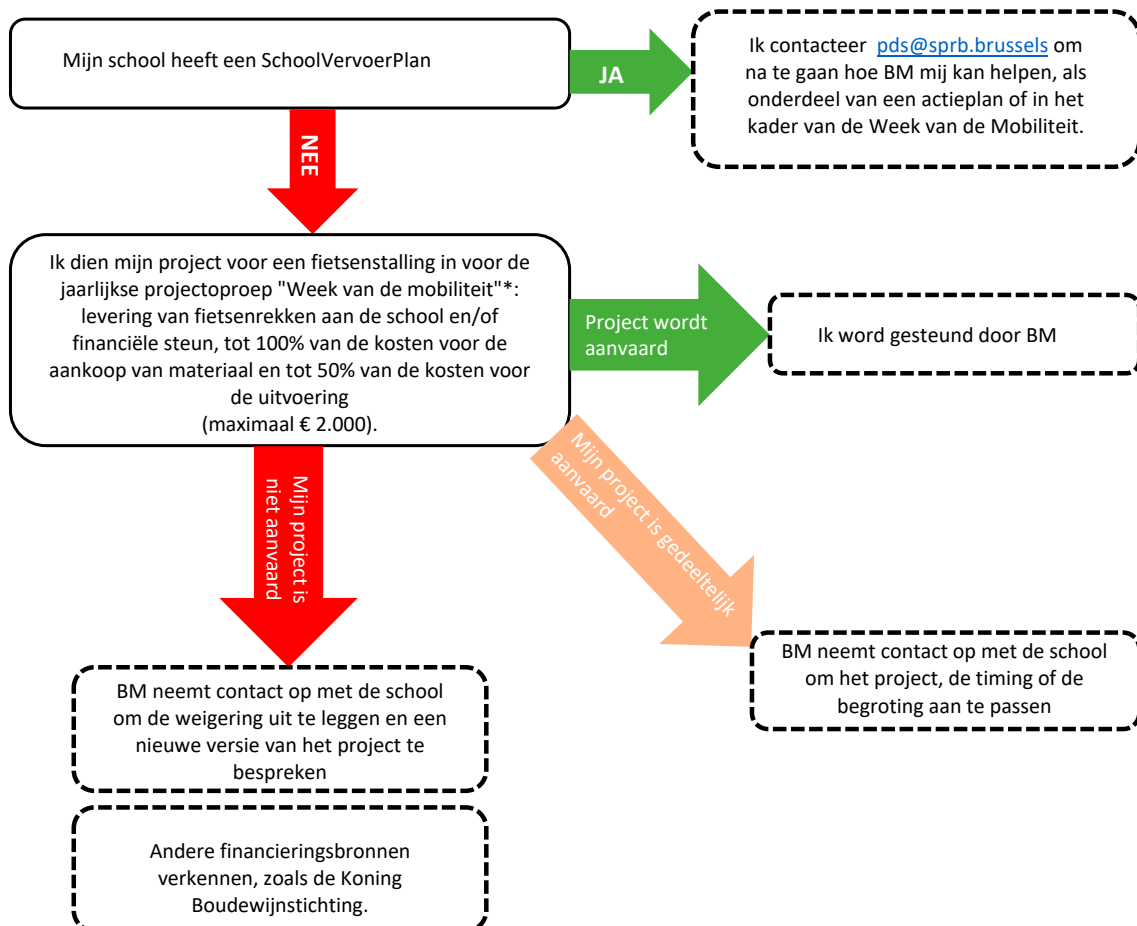
#### Nuttige contacten en links

Brussel Mobiliteit: [svp@gob.brussels](mailto:svp@gob.brussels) Koning Boudewijnstichting:

• [contactcenter@kbs-frb.be](mailto:contactcenter@kbs-frb.be)

<https://www.kbs-frb.be/nl/reageren-op-een-projectoproep>

Zodra ik de meest relevante planningsoptie (of combinatie van opties) voor mijn school heb gekozen, kijk ik hoe ik die kan financieren. In elk geval zal ik op voorhand een gedetailleerde begroting moeten indienen, waarbij Brussel Mobiliteit (BM) mij kan helpen.



\* <https://mobilite-mobiliteit.brussels/nl/school/steun-bij-mobiliteitsacties>

## 4.5. Offertes verkrijgen en de leverancier selecteren

### 4.5.1. Contacten leggen

Het is erg belangrijk dat je **contact opneemt met verschillende leveranciers** alvorens een keuze te maken. Pro Velo geeft op haar website een (niet-uitputtende) lijst van leveranciers in het artikel «Een degelijke fietsenstalling voor je bedrijf».

Tegelijkertijd kan het nuttig zijn contact op te nemen met andere scholen die al ervaring hebben met het aanleggen van een fietsparking (zie p. 39, Bijlagen, «Goede praktijken - contacten»). Zo krijg je concrete voorbeelden en kan je ervaringen delen om je plan te laten rijpen. Men mag echter niet uit het oog verliezen dat verschillende factoren een rol spelen, zoals de grootte van de school of de ligging ervan (stadscentrum of stadsrand), je zal dus nooit een voorbeeld helemaal kunnen overnemen.

### 4.5.2. Criteria die in aanmerking moeten worden genomen

De prijzen die door de verschillende leveranciers worden aangeboden zijn uiteraard een doorslaggevende factor bij de beslissing. Maar de eerste twee criteria voor een besluit moeten evenwel de volgende zijn:

1. Voldoen aan de kwalitatieve criteria voor een goede fietsenstalling;
2. Voldoen aan de kwantitatieve doelstellingen die in het kader van het project zijn vastgesteld.

#### Nuttige links

Zie «Een degelijke fietsenstalling voor je bedrijf», Pro Velo, op <https://www.provelo.org/>



# 5. WAT NU?

## 5.1. Beheer en onderhoud

Om de aantrekkelijkheid van de fietsenstalling op lange termijn te behouden, moet een beheersplan worden opgesteld om de actoren aan te wijzen die verantwoordelijk zijn voor de volgende acties:

- schoonmaken en controleren van de goede staat van de ruimte, opsporen van fietswrakken;
- communiceren over fietsinitiatieven, en meer bepaald over fietsparkeren;
- opvolging van de behoefte (zie volgende alinea).

## 5.2. Regelmatige opvolging van de bezettingsgraad

Aan de hand van jaarlijkse tellingen kan de vraag naar fietsparkeerplaatsen worden opgevolgd en kunnen eventuele aanpassingen aan het aanbod worden overwogen: een bezettingsgraad van 80% geeft aan dat de capaciteit moet worden vergroot.

De tellingen moeten worden uitgevoerd in de periode waarin het aandeel fietsers het hoogst is, dus op een dag met mooi weer tussen april en oktober.

# 6. BIJLAGEN

## 6.1. Goede praktijken - contacten

### 6.1.1. Voorbeelden van kleuter- en lagere scholen

#### **Gemeenteschool De Kriek, Schaarbeek**

Aantal leerlingen: 120 - Aantal werknemers: +/- 15 Voltijdse equivalenten

Bijzonderheid: de fietsenstalling wordt gedeeld met drie scholen (De Kriek, Paviljoen, René Magritte) die zich op hetzelfde terrein bevinden. Er zijn ongeveer 900 leerlingen en 100 personeelsleden in de drie scholen.

Beschrijving van de fietsparking:

- Parking voor het personeel in een garage in mede-eigendom; 12 plaatsen met omgekeerde U-beugels.
- Parking voor leerlingen (gedeeld door 2 scholen): 108 plaatsen met omgekeerde U-beugels in een overdekte afgesloten fietsenstalling.
- Organisatie van een fietsrij; organisatie van een fietsherstelworkshop 2 tot 3 keer per jaar om het schoolpark te repareren.
- Er wordt nagedacht over de herinrichting van de fietsenstalling; bijeenkomst om het project aan de ouders te presenteren.

Contact: [info@gemeenteschooldekriek.be](mailto:info@gemeenteschooldekriek.be)

#### **Lutgardisschool, Etterbeek**

Aantal leerlingen: +/- 377 - Aantal werknemers: +/- 32

Beschrijving van de fietsparking:

- Parking op de speelplaats: 12 plaatsen (waarvan 5 gereserveerd voor het personeel) met omgekeerde U-beugels. Overdekte en bewegwijzerde parkeerplaats.
- Parking voor korte duur aan de ingang van de school: 24 plaatsen met omgekeerde U-beugels.
- Project om de parkeerplaats uit te breiden.

Contact: Secretariaat, [secretariaat@lutgardisschool.be](mailto:secretariaat@lutgardisschool.be)

### **Saint-Joseph Boondael, Elsene**

Aantal leerlingen: 350 - Aantal werknemers: 35    Beperking: de achtertuin is eigendom van de parochie Beschrijving van de fietsparking:

- 2 parkings op het schoolterrein, met in totaal 82 plaatsen met omgekeerde U-beugels.
- 24 plaatsen zijn overdekt.
- Een opslagcontainer voor de fietsvloot van de school.
- In de overdekte parking is een ingenieus helmopbergsysteem gecreëerd (zie afbeelding 6/7 p.19).
- Mobiliteitsgroep binnen de school.

Contact: saintjoseph evb, [ecbsaintjoseph.3911@ens.irisnet.be](mailto:ecbsaintjoseph.3911@ens.irisnet.be)

### 6.1.2. Voorbeelden van middelbare scholen

#### **École Active, Ukkel**

Aantal leerlingen: 537 - Aantal werknemers: 55

Beschrijving van de fietsparking:

- Omgekeerde U-beugels in sets van drie, niet aan de grond bevestigd, om verschillende opties te testen
- 30 plaatsen, gedeeltelijk overdekt
- Niet afgesloten fietsenstalling, maar niet zichtbaar vanaf de openbare weg

Contactpersoon: Jonathan Gonzalez, opvoeder, educateur.  
[jonathangonzalez@ecoleactive.be](mailto:jonathangonzalez@ecoleactive.be)



### **Institut Saint-Louis, Namen**

Aantal leerlingen: 1920 - Aantal werknemers: 180

Beschrijving van de fietsenvoorziening:

- Fietsenstalling voor leerlingen: ongeveer 30 overdekte en beveiligde plaatsen

- Fietsenstalling voor leerkrachten: ongeveer 15 plaatsen,

toegang tot een douche

- Systematische integratie van de reflectie over de

fietsenstallingen om mogelijkheden te identificeren (tijdens de herontwikkeling van de sporthal bijvoorbeeld)

Contactpersoon: Hans Gys, adjunct-directeur, sous-directeur@isl.n.be



### **Maria Assumptalyceum, Laken**

Aantal leerlingen: 620 - Aantal werknemers: 90

Beschrijving van de fietsparking:

- Overdekte fietsenstalling, naast de sporthal die eigendom is van de school. Mogelijkheid om de douches en kleedkamers te gebruiken.

- 60 plaatsen (omgekeerde U-beugels)

- Het aantal plaatsen is opzettelijk verminderd: vroeger waren er 100 plaatsen, maar die werden te weinig gebruikt en waren slecht ingedeeld. De huidige 60 plaatsen zijn niet verzadigd.

Contactpersoon: Gunar Claes, Preventieadviseur, info@mariaassumptalyceum.be,

02/268 29 77

### **Heilig Hart van Jette**

Aantal leerlingen: 1579 - Aantal werknemers: 140

Beschrijving van de fietsenparking:

- Veilige overdekte fietsenstalling buiten het hoofdgebouw

- Voorbereidende grondwerken

- Scheiding: 64 plaatsen voor leerlingen, 16 plaatsen voor leerkrachten

- Sterke betrokkenheid van ouderverenigingen

Contactpersoon: David Santy, adjunct-directeur, david.santy.sc@gmail.com

### **Sint-Franciscus-Xaveriusinstituut, Brugge**

Aantal leerlingen: 800 - Aantal werknemers: 90

Beschrijving van de fietsparking:

- Twee fietsenstallingen binnen de school (kelder en voormalige zolder): 300 en 90 plaatsen
- Vloot van deelfietsen beschikbaar voor leerlingen

Contactpersoon: Luc Janssens, adjunct-directeur 'De Frères', - luc.janssens@sfxbrugge.be

### **Sint-Jozef Humanoria, Brugge**

Aantal leerlingen: 775 - Aantal werknemers: 100 (waarvan 80 leerkrachten) Bijzonderheden: beschermd gebouw.

Beschrijving van de fietsparkingvoorziening :

- Parking buiten gedeeld met de buurt (beheerd door Interparking)
- 600 plaatsen
- Scheiding van leerlingen en leerkrachten
- Lockers voor leerlingen op de speelplaats
- Doucheproject voor leraren

Contactpersoon: Stefaan Lecomte, adjunct-directeur, 050 47 17 17

### **6.1.3. Instellingen voor hoger onderwijs waarvan de studenten geïnteresseerd zouden kunnen zijn in een cursus over mobiliteit en fietsparkeren**

- LUCA School of Arts : Bouw campus Brussel
- KULeuven - Faculteit Architectuur : Campus Sint-Lucas Brussel
- VUB Master of science in urban studies
- Erasmushogeschool : Landschaps & Tuinarchitectuur (professionele Bachelor)

## 6.2. Afmetingen van toegangs- en doorgangszones

		Deuren				
Type fiets	Richting van het verkeer	Hoogte	Breedte van de doorgang	Breedte van de deuren	Afmetingen (BxL) van de openingszijde van de deur	Afmetingen (BxL) van de zijde tegenover de deuropening
Klassieke fietsen	Eenrichtingsverkeer (kort verkeer/gesloten gebied)	2,20 m	<ul style="list-style-type: none"> <li>• min. 2,20 m</li> <li>• 2 m aanbevolen</li> </ul>	min 90 cm	min. 1,20 m (2 m aanbevolen) x min. 2,80 m Voor schuifdeuren: min. 1,20 m. (2 m aanbevolen) x 2,40 m	min. 1,20 m (2 m aanbevolen) x min. 2,40 m
	In twee richtingen (verkeer in gesloten ruimten/>5m)	2,20 m	<ul style="list-style-type: none"> <li>• min. 2,70 m</li> <li>• 4,50 m aanbevolen</li> </ul>	2,10 m	min. 2,70 m (4,50 m aanbevolen) x min. 2,80 m Voor schuifdeuren: min. 2,70 m. (4,50 m aanbevolen) x 2,40 m	min. 2,70 m (4,50 m aanbevolen) x min. 2,40 m
Speciale fietsen (bakfietsen,...)	Eenrichtingsverkeer (kort verkeer/gesloten ruimte)	2,20 m	<ul style="list-style-type: none"> <li>• min. 1,70 m</li> <li>• 2,50 m aanbevolen</li> </ul>	min 1,40 m (Let op: de deur moet geblokkeerd zijn of het moet een automatische deur zijn)	min. 1,70 m (2,50 m aanbevolen) x min. 4,20 m Voor schuifdeuren: min. 1,70 m. (2,50 m aanbevolen) x 3,80 m Voor zijdelingse toegangsdeur: minimum vrije breedte van 2 m ter compensatie van de grotere draaicirkel	min. 1,70 m (2,50 m aanbevolen) x min. 3,80 m
	In twee richtingen (verkeer in gesloten ruimten/>5m)	2,20 m	<ul style="list-style-type: none"> <li>• min. 3,80 m</li> <li>• 5,60 m aanbevolen</li> </ul>	min 3,15 m (Let op: de deur moet geblokkeerd zijn of het moet een automatische deur zijn)	min. 3,15 m (5,60 m aanbevolen) x min. 4,20 m Voor schuifdeuren: min. 3,80 m. (2,50 m aanbevolen) x 3,80 m Voor zijtoegangsdeur: minimum vrije breedte van 5 m ter compensatie van de grotere draaicirkel	min. 3,15 m (5,60 m aanbevolen) x min. 3,80 m

27 - Aanbevolen afmetingen voor toegangs- en doorgangszones - Bronnen: Vademecum nr. 7 «Fietsvoorzieningen», Brussel Mobiliteit, 2013 en «Parking des vélos dans les espaces privés : dimensions et caractéristiques», Coordination interministérielle pour le développement de l'usage du vélo, Frankrijk, 2014

# 7. AFBEELDINGSTABEL

- 1 - Evolutie van de fietsstromen in het Brussels Gewest sinds 2010 (basis 100),  
Fietsobservatorium in het Brussels Gewest, 2019, Pro Velo [p.5]
- 2 - Fietsenstalling op de binnenplaats - Gemeenteschool De Kriek - Schaarbeek [p.10]
- 3 - Één auto = 10 fietsen. Bron: <https://rue-avenir.ch/> [p.12]
- 4 - Wielklemmen, Bron: I.B.G.E. [p.17]
- 5 - La CeMathèque, thematisch dossier nr. 46 «Stationnement vélo et projet mobilier.  
Bonnes pratiques», FOD Mobiliteit Wallonië (DGO2), februari 2018 [p.18]
- 6 - Fietsenstalling op de binnenplaats met ruimte voor helmen en hesjes -  
Saint-Joseph Boondael - Elsene [p.19]
- 7 - Afmetingen van een fiets van 12 en 14 inch. Bron <http://woom.com> [p.20]
- 8 - Plaatsing van een afdak en en wanden van een fietsenstalling - Bron: Vademecum nr. 7  
«Fietsvoorzieningen», Brussel Mobiliteit, 2013 [p.20]
- 9 - Opengewerkte tegelbekleding [p.21]
- 10 - Overdekte fietsenstalling omgeven door gaaswanden - Institut Saint-Louis, Namen [p.21]
- 11 - Afmetingen van de omgekeerde U-beugels met tussenbuizen voorzien door  
Brussel Mobiliteit (2021) [p.22]
- 12 - Inrichtingsplan voor omgekeerde U-bogen [p.23]
- 13 - Rekken met hoog-laagsysteem- Noordstation [p.24]
- 14 - Etagerrekken en hangrekken met tilhulp, SFX Brugge [p.25].
- 15 - Afstand voor het gebruik van een etagerrek - Bron: Vademecum nr. 7,  
«Fietsvoorzieningen», Brussel Mobiliteit, 2013 [p.25]
- 16 - Rek voor vouwfietsen en grote fietsen - Noordstation Brussel [p.26]
- 17 - Parkeerplaats voor steps bij het Institut Sainte-Anne in Etterbeek  
(Foto door Xavier Nuyens) [p.26]
- 18 - Stroomdiagram 1: Welk soort voorziening kies je? [p.27]
- 19 - Container om de fietsvloot voor het vak lichamelijke opvoeding te stallen -  
Saint. Joseph Boondael [p.28]
- 20 - Voorbeeld van een wandrek (bron: [www.amazon.com](http://www.amazon.com)) [p.29]
- 21 - «On y Val Fleuri: groep voor een betere mobiliteit in de schoolwijk». [p.30]
- 22 - Inhuldiging van de fietsenstalling Sacré-Coeur in Jette [p.31]
- 23 - Beslisboom 2 - Wanneer en hoe communiceren over het project? [p.32]
- 24 - Niet vastgemaakte fiets, Saint-Joseph Boondael in Elsene [p.32]
- 25 - Stroomdiagram 3 - Beschikt mijn school over voldoende ruimte voor een  
kwaliteitsvolle fietsenstalling? [p.34]
- 26 - Set van 3 fietsbeugels (omgekeerde U-bogen met tussenbuizen) geleverd door  
Brussel Mobiliteit Actieve School, Ukkel [p.38]

Een document van Pro Velo in opdracht van  
Brussel Mobiliteit.

- remplacé par: <https://mobilite-mobiliteit.brussels/nl/school>
- [svp@gob.brussels](mailto:svp@gob.brussels)

Reproductie met bronvermelding is  
toegestaan.

November 2021.

