



Projectoproep ter attentie van de Brusselse  
verenigingen :

“Living Labs: Brussel op Vakantie”



## Algemeen kader van de oproep

De lente en de zomerperiode is het ideale moment om te experimenteren met een nieuw gebruik van de stad, om ideeën om de ruimte anders in te richten uit te testen en om de Brusselaars ruimte te bieden om elkaar te ontmoeten en zich te ontspannen, en zo de doelstellingen van het Gewestelijk Mobiliteitsplan "Good Move" onder de aandacht te brengen!

Gedurende 3 jaar heeft Brussel Mobiliteit daarom de projectoproep "Brussel op vakantie" gelanceerd om verenigingen uit te nodigen tijdelijke of overgangspromen te bedenken tijdens de sanitaire crisis die het gebrek aan openbare ruimte in de stad voor wandelen en ontspanning benadrukte.

Brussel Mobiliteit wil deze doelstelling versterken door de Brusselaars de mogelijkheid te bieden zich de openbare ruimte in hun buurt opnieuw toe te eigenen. Dit jaar worden verenigingen uitgenodigd om in dialoog te gaan met buurtbewoners en samen de openbare ruimte van morgen uit te denken. De projectoproep heeft tot doel ideeën en aspiraties naar boven te halen die de openbare ruimte kunnen verbeteren en mogelijk tot een toekomstige herinrichting kunnen leiden. Via de organisatie van *Living Labs*<sup>1</sup> is het de bedoeling burgerparticipatie en -initiatieven te stimuleren door de openbare ruimte opnieuw toe te wijzen en veilig te stellen, en innovatieve configuraties te testen voorafgaand aan de mogelijke herinrichting van bepaalde plaatsen.

### 1. GOOD MOVE

In het gewestelijk mobiliteitsplan "Good Move", dat op 25 maart 2021 door de Brusselse regering werd goedgekeurd, worden de **belangrijkste beleidslijnen op het vlak van mobiliteit** uitgestippeld. Doel van dit plan is **de leefomgeving van de Brusselaars te verbeteren** en tegelijk de demografische en economische ontwikkeling van het Brussels Hoofdstedelijk Gewest te begeleiden. Met dit plan wordt beoogd de voorwaarden te scheppen om werkelijk autoluwe wijken te creëren en er de levenskwaliteit en die van de openbare ruimte aanzienlijk te verbeteren door voorrang te geven aan woonfuncties, universele toegankelijkheid, verkeersveiligheid, luchtkwaliteit en gezondheid (GOOD NEIGHBOURHOOD). Bovendien worden acties gepland om de persoonlijke en collectieve keuzes van de gebruikers te beïnvloeden en hun verplaatsingen te sturen zonder de individuele vrijheid aan te tasten (GOOD CHOICE).

Samengevat zijn volgende concrete doelstellingen van Good Move op deze projectoproep van toepassing:

- De levenskwaliteit in de wijken verbeteren door het verkeer te verminderen en kwaliteitsvolle openbare ruimten aanbieden om bij te dragen tot de woonfunctie van het Gewest.
- Zorgen voor een optimale bereikbaarheid voor de belangrijkste bestaande en toekomstige stedelijke functies van het BHG (economische, toeristische en commerciële zones).
- De ontwikkeling aanmoedigen van een lokale, dichte, gemengde en multipolaire nabijheidsstad en van een verdichtingsstrategie die gekoppeld is aan een goede toegankelijkheid van het openbaarvervoersnet.
- De milieu-impact van mobiliteit verminderen.
- De snelheden en de afgelegde afstanden verminderen voor voertuigen met een verbrandingsmotor (vooral rond gevoelige gebouwen en in bewoonde gebieden).
- Voorrang geven aan de natuurlijke trajecten van de actieve weggebruikers, in het bijzonder van de voetgangers, en waarbij gewaarborgd wordt dat de wijken te voet doorsteekbaar zijn.
- De openbare ruimtes opnieuw uitdenken, waarbij voorrang wordt gegeven aan voetgangerszones waar de wijk tot leven komt.
- Het autoverkeer en het parkeren minder plaats doen innemen in de openbare ruimte.
- De bevolking meer laten bewegen.
- Verminderen van de gemiddelde verkeerssnelheid op alle wegen en over alle netwerken.

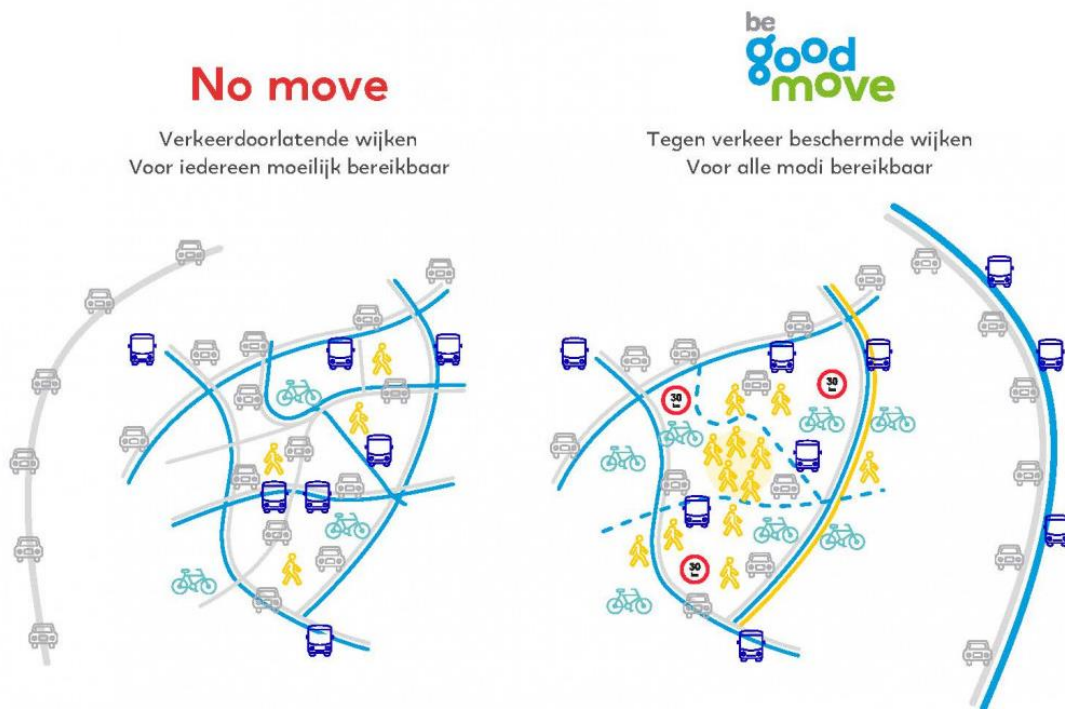
---

<sup>1</sup> *Living Labs zijn voorzien in de fiche A.3 "De opstart van Living Labs voor de herovering van de openbare ruimte begeleiden" van het actieplan "Good Move".*

- Het gedrag van de gebruikers veranderen, onveilig gedrag identificeren en communiceren, en veilig gedrag benadrukken.
- Het versterken van participatie en burgerinitiatieven bij het zich opnieuw toe-eigenen en veilig maken van de openbare ruimte, al bij de start van de herinrichting van bepaalde plaatsen, vernieuwende configuraties testen.

## 2. GOOD NEIGHBOURHOOD

Een van de belangrijkste maatregelen van "Good Move" in het luik "[GOOD NEIGHBOURHOOD](#)" is de invoering van circulatieplannen en mazen om zo de wijken rustiger te maken, meer ruimte te creëren voor verblijfsfunctie en om aan de actieve vervoerwijzen en het openbare vervoer grote zones te bieden die vrij zijn van doorgaand verkeer. Het doel van de mazen, d.w.z. grote, rustige wijken, is dan ook om, in overeenstemming met de Stad 30, het verkeer binnen deze wijken te reduceren en de kwaliteit en de veiligheid van alle verplaatsingswijzen te waarborgen, met inbegrip van de vrije doorstroming van de voertuigen van het openbaar vervoer. Doorgaand verkeer wordt er sterk ontmoedigd, waardoor geluidsoverlast en luchtvervuiling afnemen.



Brussel Mobiliteit heeft vastgesteld dat de invoering van autoluwe wijken heel wat veranderingen met zich meebrengt, die niet altijd gemakkelijk door de buurtbewoners worden aanvaard. Daarom wil Brussel Mobiliteit de sensibilisering en betrokkenheid voor deze autoluwe wijken versterken.

Het doel van *Living Labs* is dus om het delen van de openbare ruimte of de organisatie van verschillende vormen van mobiliteit op microschaal te testen, in een autoluwe wijk of elders. Het *Living Lab* maakt het mogelijk om de gebruiksmogelijkheden van de openbare ruimte te tonen aan een publiek dat zich daar niet noodzakelijkerwijs van bewust is. Door meer te experimenteren met woonfuncties en minder met doorstroomfuncties, worden sommige gebruikers zich ervan bewust dat dezelfde straat op een andere manier kan worden gebruikt en beleefd: meer samen zijn, minder vervuiling, groener.

## 3. DOELSTELLINGEN VAN DE PROJECTOPROEP

Deze oproep opent de mogelijkheden van de openbare ruimte, die traditioneel door de auto wordt voorbehouden, anders te gaan gebruiken. Het creëert een nieuwe verbeelding rond een meer inclusieve stad, gebaseerd op het algemeen welzijn.

We nodigen verenigingen zonder winstoogmerk uit om zich de publieke ruimte toe te eigenen met bottom-up projecten die mensen met elkaar verbinden. Deze ingrepen van *tactical urbanism* veranderen tijdelijk het gebruik van de openbare ruimte voor potentiële nieuwe ontwikkelingen en brengen een aantal van de hierboven genoemde doelstellingen van Good Move in de praktijk.

Doel is projecten te ontwikkelen waarmee de "autoluwe stad" gedurende een beperkte periode kan worden getest. In een dicht stedelijk gebied met weinig private buitenruimte draagt een veilige en aangename openbare ruimte bij tot het sociale leven in de straat of buurt. Bovendien is het vaak in diezelfde stedelijke gebieden dat de luchtkwaliteit het slechtst is. Het testen van de "autoluwe stad" kan ook direct de luchtvervuiling verminderen. Dankzij de *Living Labs* kunnen burgers de doelstellingen van Good Move op de schaal van hun buurt beter begrijpen en concrete voorstellen voor de uitvoering ervan uitwerken.

Het doel is om via allerlei activiteiten mensen samen te brengen, om hen te vragen naar hun behoeften op het gebied van levenskwaliteit in hun buurt en om te zien hoe de verbetering van de betrokken openbare ruimte daaraan tegemoet kan komen. Voor elk project moeten, in de eerste, niet te verwaarlozen, fase de wensen, behoeften en angsten van de buurtbewoners in kaart worden gebracht. In de loop van het project moet een collectieve denkoefening plaatsvinden om de kiem te leggen voor oplossingen voor de vastgestelde problemen.

Deze beschouwingen en de voorstellen van de deelnemers zullen tijdens het proces en tijdens een eindpresentatie zichtbaar worden gemaakt door middel van een instrument naar keuze van de projectleider (klassiek of creatief).

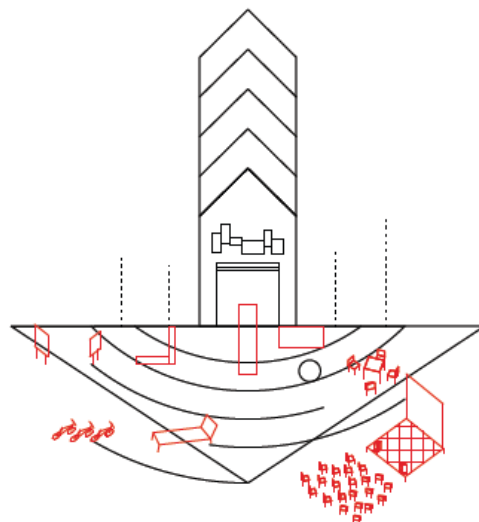
Het project moet ook voorzien om de ervaring en de bewustwording van het potentieel van de openbare ruimte bij de bewoners te verspreiden. Een straat, gewoonlijk bestemd voor parkeren en autoverkeer, en tijdelijk bestemd voor spelen en ontmoeten, kan de bewoners ervan bewust maken dat deze ruimte aan sociale en milieuwaarden kan winnen. Kinderen kunnen zich in alle veiligheid vermaken, moeders vinden een ruimte om elkaar te ontmoeten, jongeren worden gemobiliseerd en verantwoordelijk gemaakt voor de zorg voor de kleinsten, er wordt ruimte gecreëerd voor planten, enz. De projectleider wordt ertoe aangezet deze bewustwording tot stand te brengen en de deelnemers aan het project (de begunstigen, de buurtbewoners, de partners, enz.) uit te nodigen om al hun ervaringen tijdens het opzetten, uitvoeren en analyseren van het project uit te drukken, te formuleren en te rapporteren.

De vereniging die het project uitvoert, speelt dus een sleutelrol in het mobiliseren van het publiek en zijn netwerk. Zij creëert banden tussen haar vertrouwde publiek en andere groepen in de straat of in de buurt.

Om de dialoog met de buurtbewoners te versterken, kunnen de *Living Labs* zich laten inspireren door de onderstaande voorbeelden:

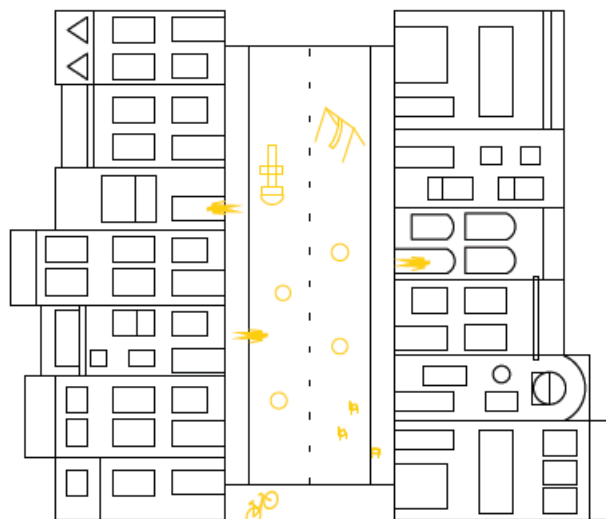
- **Het associatieve voorplein:**

Het project wordt opgezet en gesteund door een vereniging die ingrijpt in de openbare ruimte voor haar gebouwen (cultuurcentrum, collectief gebouw, school,...). Het is de bedoeling om de inrichting en de activiteiten op de straat of de parkeerplaats voor het pand te situeren zodat de interne socio-culturele dynamiek zich kan uitstrekken tot in de openbare ruimte om in interactie te treden met de buurt.



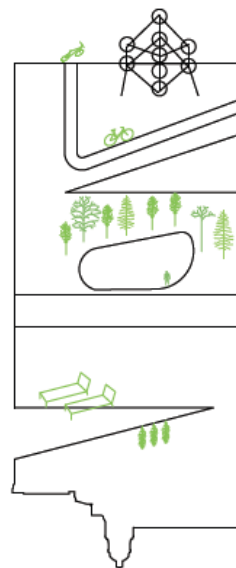
- **De autoluwe straat:**

Het project bestaat uit de toe-eigening van een openbare ruimte (van een straat/pleintje tot 1 of meerdere parkeerplaatsen) door de bewoners door de plaats van de auto te verwijderen ten gunste van actieve mobiliteit, recreatie- of ontmoetingsruimten. De voorgestelde activiteiten (cultuur, sport, spel, animaties,...) moeten aangepast zijn aan de behoeften van de buurtbewoners zodat zij zich deze openbare ruimte in de buurt opnieuw kunnen toe-eigenen.



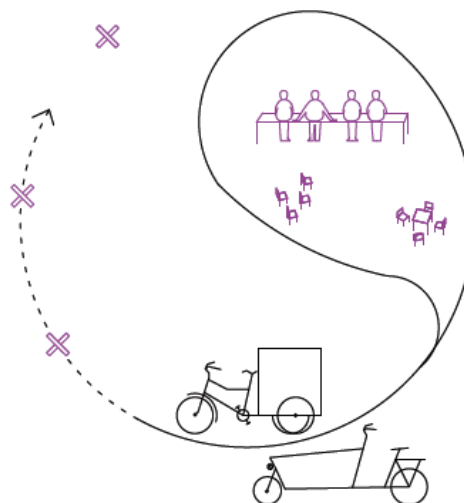
- **De uitzonderlijke plaats:**

Deze typologie wordt gebruikt in het geval dat er autogebruik of specifieke functie is, maar op een plaats met een zekere voorbijgaande of symbolische aantrekkingskracht. Er is geen bewoning in de directe nabijheid. De locatie kan in de toekomst mogelijk worden omgevormd tot een levendige openbare ruimte.



**Het mobiele project :**

In tegenstelling tot de vorige voorbeelden is dit soort project niet gebonden aan een specifieke locatie. Het doel is een praktijk van duurzame mobiliteit of alternatief gebruik te ontwikkelen als een instrument om met verschillend gebruik van de openbare ruimte te experimenteren. Een mobiel project wordt op ad hoc-basis opgezet op plaatsen waar een plaatselijke openbare ruimte autoluw gemaakt wordt en kan de activering van deze ruimte versterken.



Er wordt de projectverantwoordelijken gevraagd om op de portaalsite van Brussel Mobiliteit de pagina's over [Good Move](#) te lezen, en meer bepaald die over de onderdelen [Good Neighbourhood](#) en [Good Choice](#). Het is ook belangrijk om duidelijk de behoeften van het doelpubliek te bepalen op basis van de lezing van Good Move, de rol vast te stellen die de vereniging die het project uitvoert kan spelen om aan deze behoeften te voldoen, en vervolgens een project en verschillende activiteiten voor te stellen die dit publiek mobiliseren naargelang van deze behoeften.

#### 4. DEELNEMINGSVOORWAARDEN

- Enkel aanvragen van een vereniging zonder winstoogmerk kunnen worden aanvaard.
- De voorgestelde methodologie zal de bewoners ondervragen en aanzetten tot nadenken over hun behoeften, wensen en angsten met betrekking tot het gebruik van de openbare ruimte. De aanvraag zal een voorstel bevatten voor een manier om de resultaten van het project te visualiseren.
- Het project moet burgers samenbrengen en verenigen rond de hierboven vermelde doelstellingen van het Good Move-plan.
- Het project kan enerzijds een doelgroep bereiken die zo breed en divers mogelijk is (b.v. alle inwoners van een straat of buurt) of anderzijds zeer gericht. Wat dit laatste betreft, is de toe-eigening van de openbare ruimte door de doelgroepen die doorgaans minder in de openbare ruimte verblijven (adolescente meisjes, bejaarden,...) een aandachtspunt.
- Het project kan op een gemeente- en gewestweg plaatsvinden. Een vergunning om de openbare ruimte in te nemen moet worden aangevraagd bij de wegbeheerder. Een principiële akkoord van de gemeente is verplicht en het project moet een contactpersoon hebben op (ten minste) de Mobiliteitsdienst van de gemeente.
  - In punt 12 vindt u de lijst met personen die u kunnen helpen bij het leggen van contacten met de gemeenten en het gewest. Een lijst van contactpersonen bij de gemeenten die van deze oproep op de hoogte zijn gebracht wordt in bijlage meegegeven.
  - Voor vergunningen en termijnen voor evenementen (zowel op gewest- als op gemeentewegen) kunt u contact opnemen met uw gemeente.
- Het project moet in het Brussels Hoofdstedelijk Gewest plaatsvinden.
- Het project mag niet worden gebruikt voor commerciële of reclamedoeleinden.
- Het project mag niet enkel een communicatiecampagne betreffen.
- Het project moet doorgaan tussen begin juni en het einde van het Allerheiligenverlof 2023 (FR/NL).
- Evenementen die grote massa volk aantrekken zijn niet toegestaan: culturele, commerciële of sportevenementen (braderieën, grote rommelmarkten, jaarmarkten,...).

#### 5. RICHTLIJNEN VOOR HET ONTWERP VAN DE PROJECTEN

De projecten moeten gebaseerd zijn op de volgende richtlijnen:

##### **Samenhang**

Ieder project is uitgedacht in overeenstemming met de doelstellingen van "[Good Move](#)" (punt 1) en heeft als doel om de openbare ruimte autoluw te maken.

##### **Inclusie**



Projecten worden ontworpen en uitgevoerd met participatie van burgers via processen die burgerinitiatieven stimuleren en waarderen, zodat elk project een levend succes wordt. De projecten zijn gericht op alle doelgroepen en houden rekening met de maatschappelijke en multiculturele specificiteit van de stad, en vooral met arme doelgroepen, gezinnen, jongeren, senioren, gehandicapten, nieuwkomers, ...

### **Behoeftenanalyse**

Het project analyseert de behoeften van het publiek en stelt een alternatief gebruik van de gekozen openbare ruimte voor om daaraan tegemoet te komen. De projectleider stelt activiteiten voor die de bewoners samen te brengen en die het mogelijk maken om samen met hen andere vormen van invulling van de openbare ruimte te testen die aan de vastgestelde behoeften beantwoorden.

### **Bewustzijn “Good Move”**

Het project stimuleert het omgevingsbewustzijn tussen het voorgestelde project, de positieve effecten ervan (op de levenskwaliteit, luchtkwaliteit, lawaai, verkeersveiligheid, gezondheid,...) en de doelstellingen van Good Move.

### **Diversificatie van de voorgestelde nieuwe gebruiksmogelijkheden**

De ontwikkelde activiteiten en animaties maken het samenzijn mogelijk en laten toe om de discussie op gang te brengen. Deze diversificatie van het gebruik heeft gevolgen voor verschillende doelgroepen. Deze doelstelling gaat hand in hand met die van de mobiliteit, namelijk het autoluw maken van de openbare ruimte die voorheen aan de auto was gewijd. De projectleider hoeft niet alle vaardigheden in huis te hebben. De projectleider hoeft niet alle vaardigheden in huis te hebben. Er kunnen synergieën worden gevonden tussen verenigingen die actief zijn op vlak van mobiliteit/openbare ruimte en verenigingen die zich bezighouden met cultuur/sport/jeugd/...

De voorgestelde activiteiten hoeven niet per se duur te zijn.

### **Partnerschap**

Het project betreft zoveel mogelijk actoren op alle niveaus door op lokaal niveau samen te werken met bijvoorbeeld verenigingen, scholen, wijkcomités, rusthuizen, handelaars of alle bewoners. De toe-eigening van de openbare ruimte zal des te meer een succes zijn.

### **Leefmilieu**

De projecten mogen geen “overlast” bezorgen in de wijk, in die zin dat geluidsoverlast dient te worden ingeperkt (werken met bepaalde openingsuren) en dat de openbare netheid dient te worden gegarandeerd (eventuele extra vuilbakken en sorteermaatregelen voorzien), enz.

### **Toegang**

Gezien de doelstellingen van de oproep is het van essentieel belang dat het autogebruik binnen een duidelijk afgebakende perimeter wordt beperkt. De toegankelijkheid voor personen met beperkte mobiliteit en actieve weggebruikers mag in geen geval worden verhinderd.

### **Verspreiding van de overwegingen en gevoelens van de gebruikers van de ervaring**

Aan het einde van het project zal de projectleiders worden gevraagd hun ervaring, de tijdens het project gedane observaties en de mogelijke voorstellen ter verbetering van de openbare ruimte zichtbaar te maken. Het gaat erom de ervaring en het standpunt van de actoren en gebruikers weer te geven, en niet de institutionele visie van het gewest of de gemeente. Het staat de projectleider vrij te kiezen hoe ze dit doen (plan, foto, interview, verslag, tekening, enz.) maar het medium moeten verspreid kunnen worden.

### **Vergunning**

Het is van essentieel belang om contact op te nemen met de gemeente en een contactpersoon, ten minste bij de dienst Mobiliteit, aan te wijzen alvorens een aanvraag in te dienen en zijn/haar gegevens in het aanvraagformulier op te nemen.

## 6. COMMUNICATIE

De vzw's die over hun initiatief communiceren, moeten "met de steun van het [Brussels Hoofdstedelijk Gewest](#)" vermelden en initiatieven om de fiets te promoten krijgen de branding "[Bike for Brussels](#)".

De benaming van de projecten wordt *'Brussel op vakantie + de naam van het project'*.

## 7. SELECTIE

### 7.1 SELECTIECRITERIA

De jury zal de projecten selecteren die het best aan de onderstaande doelstellingen voldoen. De selectiecriteria waaraan de jury bijzondere aandacht zal besteden, zijn:

- Integratie van de doelstellingen van Good Move
- Methodologie om bewust te maken van de mogelijkheden voor het gebruik van de openbare ruimte
- Omgevingsbewustmaking voor Good Move en het creëren van draagvlak voor de doelstellingen
- De voorafgaande behoeftenanalyse en het voorstel van activiteiten en gebruik dat hieraan beantwoordt
- Het participatieve karakter van het project (inclusie, organisatie van participatieve workshops, ...)
- Aantal betrokken partners en de band met plaatselijke partnerschappen
- Planning van het project en duur van de actie
- De manier waarop de ervaring van de gebruikers zal worden verspreid

### 7.2 SELECTIEPROCEDURE

De jury zal aan de hand van een evaluatierooster een preselectie maken van de projecten die aan de bovengenoemde selectiecriteria voldoen. Vervolgens zal zij de projectleiders uitnodigen voor een online-presentatie, in aanwezigheid van de gemeente, om de definitieve keuze vast te stellen. Tijdens deze vergadering kan worden nagegaan of het project aan de criteria voldoet en kan worden bevestigd dat de contacten met de gemeenten zijn gelegd.

## 8. BUDGET EN UITGAVEN DIE IN AANMERKING KOMEN VOOR DE GEWESTELIJKE SUBSIDIE IN HET KADER VAN DEZE PROJECTOPROEP

De maximale subsidie per project bedraagt **15.000 €**. Iedere vereniging kan meerdere projecten indienen die verband houden met een of meerdere doelstellingen van de oproep.

Gesubsidieerde kosten moeten aan de volgende voorwaarden voldoen:

- Ze moeten tot stand gekomen zijn tijdens de subsidieperiode.
- Ze moeten daadwerkelijk gemaakt zijn door de begunstigde van de subsidie.
- Ze moeten opgenomen zijn in de boekhouding en identificeerbaar en controleerbaar zijn.

Uitgaven die **niet in aanmerking komen** voor alle soorten projecten zijn:

- aankoop van voeding (over het algemeen komen deze kosten niet in aanmerking, behalve indien de uitzondering met reden omkleed wordt)
- kosten die reeds gedekt zijn door een andere financiering.

## 9. PLANNING

- 21/3 om 9.30 uur: vragensessie (*inschrijven via [bmsubvention@gob.brussels](mailto:bmsubvention@gob.brussels)*)
- 17/4 om 24.00 uur: uiterste datum voor de indiening van projecten (inclusief bewijs van contactname met de gemeente)
- 24-25-26/4: jury om de projecten te ontmoeten (*op basis van een uitnodiging per mail*)
- Half mei: publicatie van de selectie



- 22 mei om 9.30 uur: kick-off
- Juni – einde Allerheiligenverlof: uitvoering van de projecten

## 10. BEGELEIDING

Een adviseur "deskundig op het gebied van mobiliteit en openbare ruimte" kan op ad hoc-basis ter beschikking van de projectleiders worden gesteld om advies te geven over de uitvoering van het project of om te helpen bij bijvoorbeeld de contacten met de gemeenten. Er kan een afspraak van 3 uur voorzien worden.

Daarnaast zal vóór de start van de projecten (22 mei) een workshop worden georganiseerd over de verschillende methodes om burgerprojecten te begeleiden, om de projectleiders gezamenlijk te ondersteunen bij de dynamisering van de groepen.

## 11. BETALINGEN

De uitbetaling van een subsidie gebeurt in twee schijven. De eerste schijf van 80% wordt uitbetaald als voorschot. De 2<sup>de</sup> schijf van 20% wordt na het beëindigen van het project uitbetaald en na voorlegging van alle verantwoordingsstukken en na het indienen van het activiteitenverslag.

De betalingen gebeuren op basis van een schuldvordering. Vanaf het moment van verzending van de schuldvordering moet de begunstigde rekening houden met een termijn van minstens één maand vooraleer het bedrag van de subsidie op zijn of haar rekening staat. Indien het definitieve dossier met bewijsstukken niet binnen de gestelde termijn wordt ingediend, vervalt het recht op de subsidie en moet het voorschot worden terugbetaald.

## 12. INFORMATIE

**Brussel Mobiliteit** (algemene info)  
Mevrouw Sofie Walschap  
e-mail: [swalschap@gob.brussels](mailto:swalschap@gob.brussels)

**Kabinet Elke Van den Brandt**  
Mevrouw Jade Kawan  
e-mail: [jkawan@gov.brussels](mailto:jkawan@gov.brussels)

**Brussel Mobiliteit** (vergunningen)  
e-mail: [district@gob.brussels](mailto:district@gob.brussels)

**Brulocalis** (link met de gemeenten)  
Mevrouw Sophie Van den Berghe  
e-mail: [sophie.vandenbergh@brulocalis.brussels](mailto:sophie.vandenbergh@brulocalis.brussels)

Mevrouw Nina Ramos  
e-mail : [nina.ramos@brulocalis.brussels](mailto:nina.ramos@brulocalis.brussels)

# "Living Labs - Bruxelles en vacances" - "Living Labs - Brussel op vakantie"

## personnes de contact / contactpersonen

Commune	Contact	Email
Anderlecht	Laurence Sailliez	<a href="mailto:lsailliez@anderlecht.irisnet.be">lsailliez@anderlecht.irisnet.be</a>
Auderghem	Clara Mathues	<a href="mailto:cmathues@oudergem.brussels">cmathues@oudergem.brussels</a>
	Florence Mainguet	<a href="mailto:fmainguet@auderghem.brussels">fmainguet@auderghem.brussels</a>
Berchem-Sainte-Agathe	Philippe Moreau	<a href="mailto:melmossaoui@berchem.brussels">melmossaoui@berchem.brussels</a>
Bruxelles-Ville	Service Mobilité	<a href="mailto:URB.Mobilite@brucity.be">URB.Mobilite@brucity.be</a>
	Itschert Philippe	<a href="mailto:philippe.itschert@brucity.be">philippe.itschert@brucity.be</a>
	Bagnoli Olga	<a href="mailto:olga.bagnoli@brucity.be">olga.bagnoli@brucity.be</a>
Etterbeek	Vincent De Vadder	<a href="mailto:vdevadder@etterbeek.irisnet.be">vdevadder@etterbeek.irisnet.be</a>
Evere	Julien decouret	<a href="mailto:jducouret@forest.brussels">jducouret@forest.brussels</a>
Forest	Laloux Fabienne	<a href="mailto:flaloux@forest.brussels">flaloux@forest.brussels</a>
Ganshoren	Philippe LIBERT	<a href="mailto:plibert@ganshoren.irisnet.be">plibert@ganshoren.irisnet.be</a>
Ixelles	Maud Singy	<a href="mailto:maud.singy@ixelles.brussels">maud.singy@ixelles.brussels</a>
		<a href="mailto:transition.participation@ixelles.brussels">transition.participation@ixelles.brussels</a>
	Delphine Cugnon	<a href="mailto:delphine.cugnon@ixelles.brussels">delphine.cugnon@ixelles.brussels</a>
Jette	Service Mobilité	<a href="mailto:mobilite-mobiliteit@jette.irisnet.be">mobilite-mobiliteit@jette.irisnet.be</a>
Koekelberg	Badreddine Akandouch	<a href="mailto:bakandouch@koekelberg.brussels">bakandouch@koekelberg.brussels</a>
Molenbeek-Saint-Jean	Thibault Ector	<a href="mailto:tector@molenbeek.irisnet.be">tector@molenbeek.irisnet.be</a>
	Félix Vandemeulebroek	<a href="mailto:fvandemeulebroek@molenbeek.irisnet.be">fvandemeulebroek@molenbeek.irisnet.be</a>
Saint-Josse-ten-Noode	Simon Tulet	<a href="mailto:stulet@sjtn.brussels">stulet@sjtn.brussels</a>
Saint-Gilles	Frédérique Versaen	<a href="mailto:fversaen@stgilles.brussels">fversaen@stgilles.brussels</a>
Schaerbeek	Amélie Gregoire	<a href="mailto:agregoire@schaerbeek.irisnet.be">agregoire@schaerbeek.irisnet.be</a>
Uccle	France Gabriel	<a href="mailto:fgabriel@uccle.brussels">fgabriel@uccle.brussels</a>
Watermael-Boitsfort	Myriam Brackelaire	<a href="mailto:mbrackelaire@wb.irisnet.be">mbrackelaire@wb.irisnet.be</a>
Woluwe-Saint-Lambert	Frédéric Denys	<a href="mailto:f.denys@woluwe1200.be">f.denys@woluwe1200.be</a>
Woluwe-Saint-Pierre	EI Bachir EL AHMADI	<a href="mailto:eelahmadi@woluwe1150.be">eelahmadi@woluwe1150.be</a>





\*+

# *Bijlage: Gelijke kansen*

Het Brussels Hoofdstedelijk Gewest wil zorgen dat zijn beleid aan iedereen ten goede komt en vermijden dat bepaalde groepen ongewild worden uitgesloten. Het is de bedoeling het beleid doeltreffender, eerlijker en efficiënter te maken.

In het subsidieaanvraagformulier werden drie luiken benadrukt zodat het Brussels Hoofdstedelijk Gewest kan nagaan of het project voldoende rekening houdt met de problematiek of bijzonderheden van de doelgroepen m.b.t. gelijke kansen.

Het gaat om:

- **Gender**

Gender wordt vaak verward met geslacht, maar die twee begrippen hebben een verschillende betekenis. Het begrip geslacht verwijst naar de biologische verschillen tussen vrouwen en mannen. De term gender heeft echter betrekking op de maatschappelijke rollen die aan vrouwen en mannen worden toegekend.

De meeste projecten lijken neutraal, ze maken namelijk geen expliciet onderscheid tussen vrouwen en mannen. Maar soms kan een project onbedoeld een ander effect hebben op vrouwen dan op mannen, omdat hun situatie en maatschappelijke rollen maar al te vaak verschillen. Het is dus belangrijk na te gaan of het voorgestelde project de gewenste impact zal hebben, zowel op mannen als op vrouwen.

- **Handicap**

Personen met een handicap ervaren beperkingen die hun deelname aan het maatschappelijke leven belemmert. Om iedereen te bereiken, zou er aandacht moeten worden besteed aan de toegankelijkheid van de omgeving waarin het project plaatsvindt, en ook aan de helderheid van de informatie die wordt meegedeeld.

- **Diversiteit**

De Brusselse bevolking is zeer divers.

Bepaalde personen ervaren discriminatie wegens hun herkomst, of die van hun gezin, hun band met een ander land, hun taal, hun cultuur, hun seksuele geaardheid of zichtbare kenmerken zoals hun huidskleur.

Andere personen worden gediscrimineerd op grond van hun familiale achtergrond of hun sociale netwerk. Daarmee bedoelen we voornamelijk minderbedeelde personen of personen die ooit kansarm geweest zijn.

Er wordt bijgevolg aan de verenigingen gevraagd de informatie in te vullen over dergelijke bijzonderheden van het ingediende project.