



Mission d'auteur de projet pour le réaménagement de la Place de la Duchesse de Brabant, et du tronçon de la chaussée de Ninove compris entre l'arrêt Triangle et la Gare de l'Ouest, à 1080 Molenbeek-Saint-Jean

DÉMARCHE PARTICIPATIVE
NOCTURNE

novembre 2023





Urbanisme
Lumière
Lighting
Design

22 quai Godefroid Kurth
4020 Liège, Belgique
+32 4 221 21 02

www.radiance35.eu

Mission d'auteur de projet pour le réaménagement de la Place de la Duchesse de Brabant, et du tronçon de la chaussée de Ninove compris entre l'arrêt Triangle et la Gare de l'Ouest, à 1080 Molenbeek-Saint-Jean.

I. PHASE 1 : DÉMARCHE PARTICIPATIVE

II. PHASE 2 : AVANT-PROJET

III. PHASE 3 : PU

MAÎTRE D'OUVRAGE :



Perspective.brussels

PHASE I : DÉMARCHE PARTICIPATIVE NOCTURNE

GÉNÉRALITÉ	3
1/ SE POSITIONNER DANS L'ESPACE	4
2/ S'APPROPRIER L'ESPACE	7
3/ ÉCHANGER AU TRAVERS D'UNE «BATTLE DE LUMIÈRE	10
CONCLUSION	12

1

AVONDWANDELING IN DE WIJK woensdag 22 november

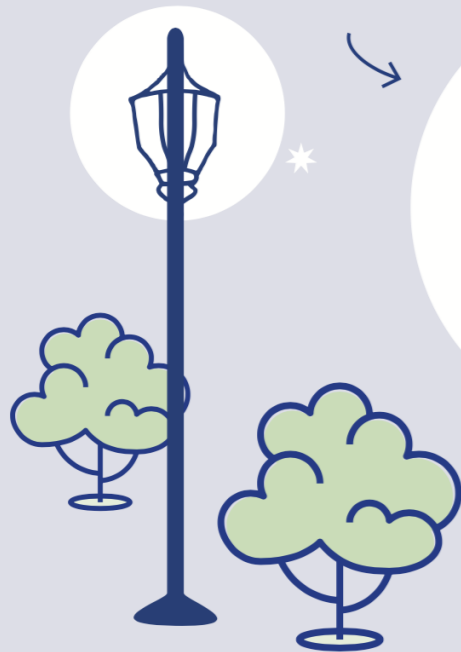
Doe mee met de
avondwandeling en
-activiteiten op en
over jouw plein!

WANNEER?

Woensdag 22 november,
van 18u tot 20u

WAAR? Recyclart,
Manchesterstraat 13,
1080 Sint-Jans-Molenbeek

Schrijf je hier in voor de
avondwandeling:



BALADE NOCTURNE DANS LE QUARTIER mercredi 22 novembre

Sous les étoiles, rejoignez-nous pour une balade et des animations nocturnes au cœur de votre place !

QUAND ?

Mercredi 22 novembre,
de 18h à 20h

OÙ ? Recyclart,
Rue de Manchester 13,
1080 Molenbeek-Saint-Jean

Inscrivez-vous ici pour la
balade nocturne :



GÉNÉRALITÉS :

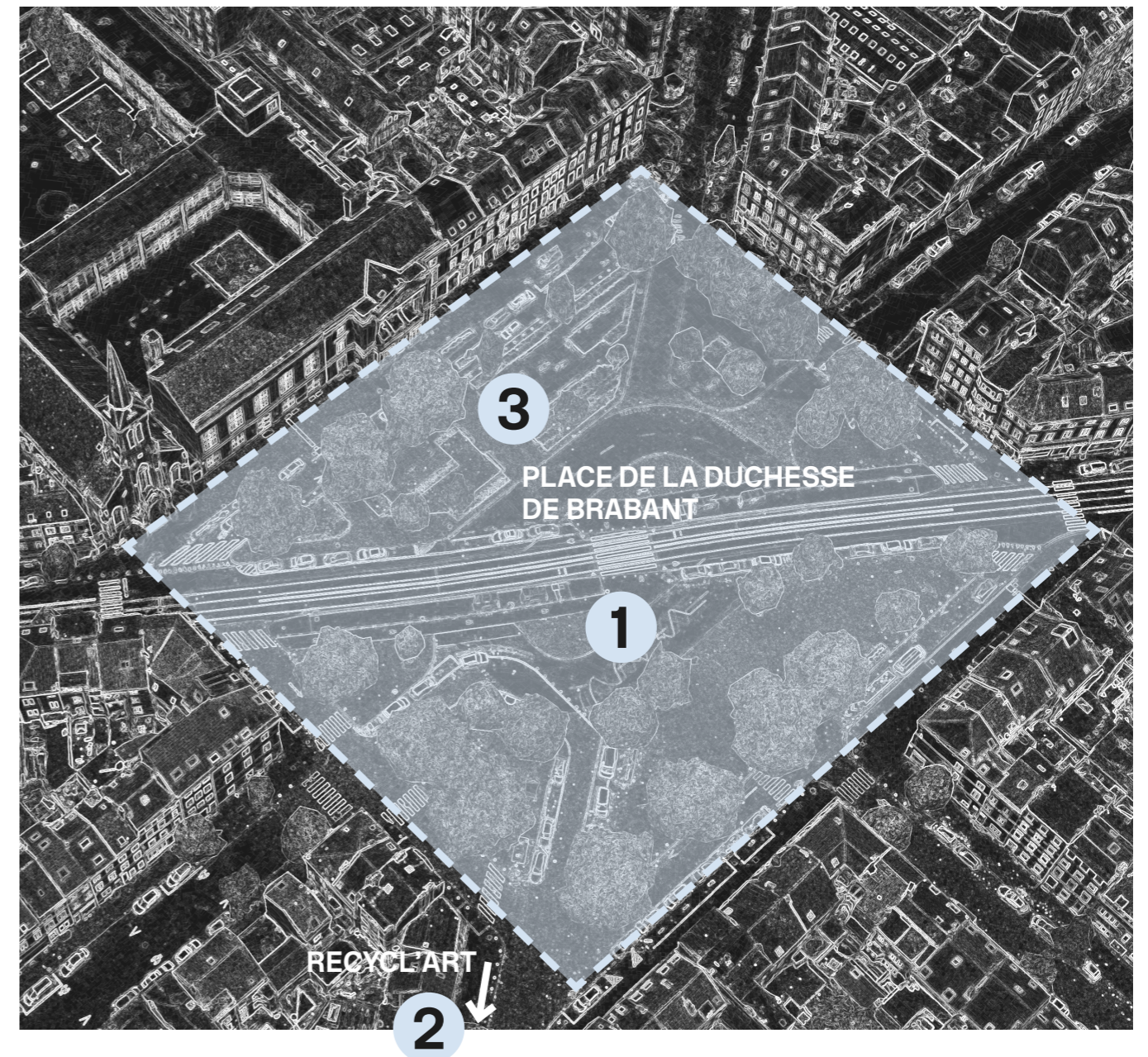
PARTICIPANTS :

- * 14 personnes participent à l'atelier, principalement des familles (20 inscriptions)
- * ORG
- * RECLYCL'ART
- * RADIANCE35

RESSENTIS :

- Une habitante pensait que l'atelier porterait également sur la chaussée de Ninove et regrette que cela ne soit pas le cas. Elle pense qu'une intervention y est prioritaire dû aux problématiques d'insécurité auxquelles la chaussée est sujette.

+ Bonne ambiance générale, motivation pour la participation et émerveillement quand à la manipulation des appareils d'éclairage mis à disposition.



1/ SE POSITIONNER DANS L'ESPACE





Consigne :

Équipé.e.s d'un bâton lumineux, les participant.e.s, en groupe de 2, doivent appréhender le site en circulant sur la Place. Le but est de trouver l'endroit où ils.elles se sentent le mieux, en confiance et apaisé.e.s (près d'un arbre, sous un lampadaire, dans l'abris du tram, devant l'église,...) Lorsque leur endroit favorable est décidé, il leur suffit de rester là et de craquer le bâton lumineux qui deviendra fluorescent et marquera leurs localisations.

à la fin de l'activité, un échange est fait avec les participant.e.s, afin de discuter de leurs premières impressions suite à cette observation nocturne personnelle.

Objectif :

Étant sur une Place peu attractive et peu rassurante, le but est de repérer les lieux les plus agréables du site en se basant sur le réel ressenti des participant.e.s sans que ceux-ci n'aient été influencé.e.s au préalable par une réflexion intellectuelle. Ils.elles sont mené.e.s à comprendre par eux.elles même ce qui fait qu'un endroit est plus ou moins attractif et sécurisant. De plus, cette marche se faisant en binôme, nous en retirerons plus d'informations sur le vécu réel des usagers.ères, car le sentiment de sécurité/insécurité, n'est pas le même selon une démarche collective ou solitaire, l'effet de groupe influençant les ressentis.



L'ENDROIT LE PLUS AGRÉABLE

Note générale :

Toutes les personnes se dirigent vers la partie nord de la Place, de l'autre côté de la chaussée de Ninove. Cette partie est piétonne et non réservée aux voitures. Les participant.e.s aiment cet endroit parce qu'il a plus la fonction de 'Place' : délimité par des bâtiments imposants (Église, école), espace ouvert, mobilier urbain, dispositif sportif. De plus la partie Nord de la Place permet une meilleure visibilité d'ensemble puisqu'elle surplombe la partie Sud.

Remarque :

Le simple allumage des bâtons de lumière est peut-être trop peu stimulant/visuel. Pour rendre l'activité plus attractive, les bâtons auraient pu servir pour réaliser des dessins lumineux (photos à longue exposition) ou utiliser des projecteurs plus forts pour être mieux visible sur la Place.

A La zone de sport

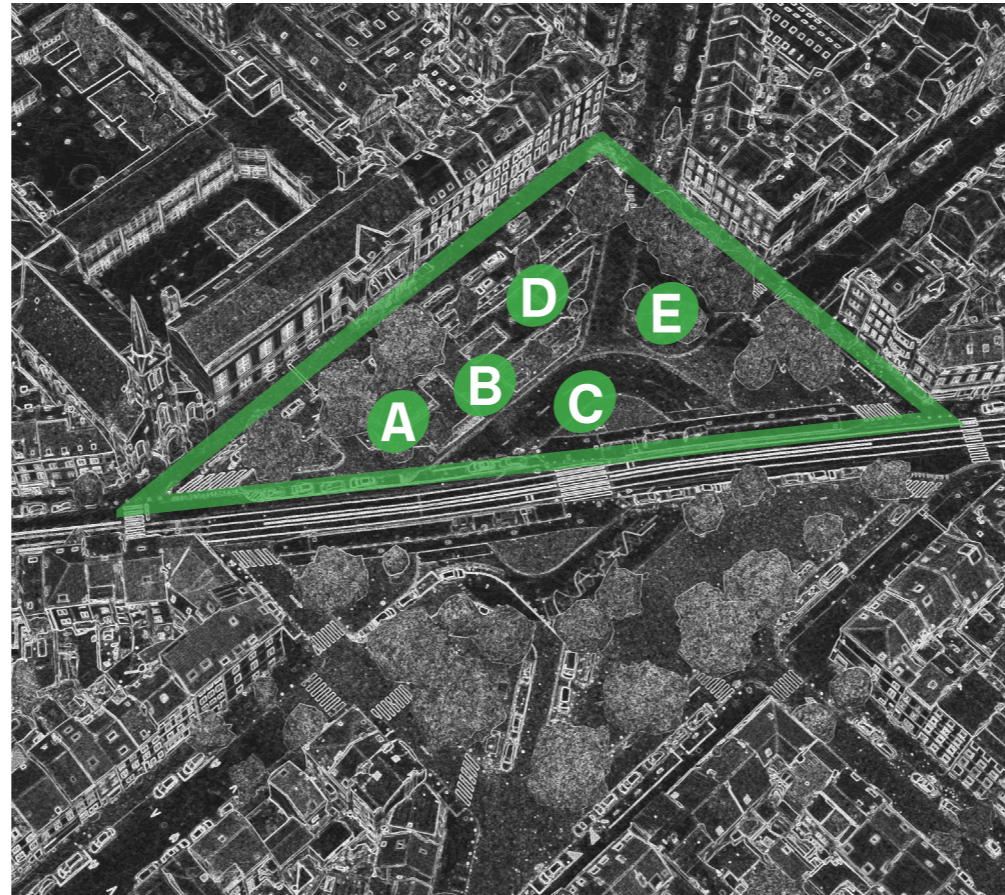
- * «On aime cet endroit parce qu'il s'agit du seul endroit de la Place où il y a un espace de jeux»
- * «On adore aussi les plots colorés qui sont à proximité. Ils ont été peints en de nombreuses couleurs différentes et c'est très joli» (boules rondes encastrées dans le sol, bleu, jaune, violet, rose, etc.)
- * «On voudrait de la lumière colorée»
- * «La lumière est très bien ici, je m'y sens bien»

B La zone ouverte

- * «On se met ici car c'est un endroit ouvert, dilaté et qui respire, on a une vue d'ensemble sur toute la Place»
- * «Les niveaux d'éclairages sont bien pour moi»
- * «Je trouve la couleur orange plus chaleureuse»

C L'ancienne rue

- * «C'est un endroit ouvert qui permettait des activités du style marelle, craies au sol, etc»



D La zone table/chaise (proche école)

- * «Les parcs aux alentours ferment trop tôt, ici on peut venir tout le temps»
- * «Les aménagements rendent l'endroit convivial, on pourrait y ajouter de la lumière ?»
- * «L'espace est ouvert mais délimité par les bancs: on se sent en sécurité»
- * «Je veux la Place qu'on voit sur les photos historiques de 1918 : sans voitures, libre»
- * «Sur l'asphalte, les enfants peuvent dessiner à la craie : c'est tout bête mais les dessins animent l'espace.»
- * «On s'est mis ici car c'est un endroit où on peut se poser (avec des tables) et où il y a des arbres. On est un peu en dehors de la circulation et en plus y a l'école juste derrière nous - qui est belle»
- * «Mais franchement, ça pourrait être mieux aménagé!»

E La zone table/chaise (proche Western Burger)

- * «La terrasse est bien claire, bien illuminée»
- * «La vue est libre, puisque les voitures ne peuvent pas venir se garer»
- * «La journée, il y a plus d'enfants qui jouent car il fait clair»
- * «La pleine de jeux est encore trop proche des voitures, c'est dangereux avec un ballon»
- * «C'est dommage que l'Église soit abandonnée la nuit!»
- * «Je me suis mis là car je trouve qu'on voit bien l'ensemble de la Place d'ici, et qu'on se sent bien. Il y a de la végétation et on est un peu en recul »
- * «J'aime bien ici car ça sent bon» (odeurs de nourriture)
- * «On aime bien que le resto ait mis des plantes devant chez lui, qu'il ait fait un effort cela participe à l'ensemble»

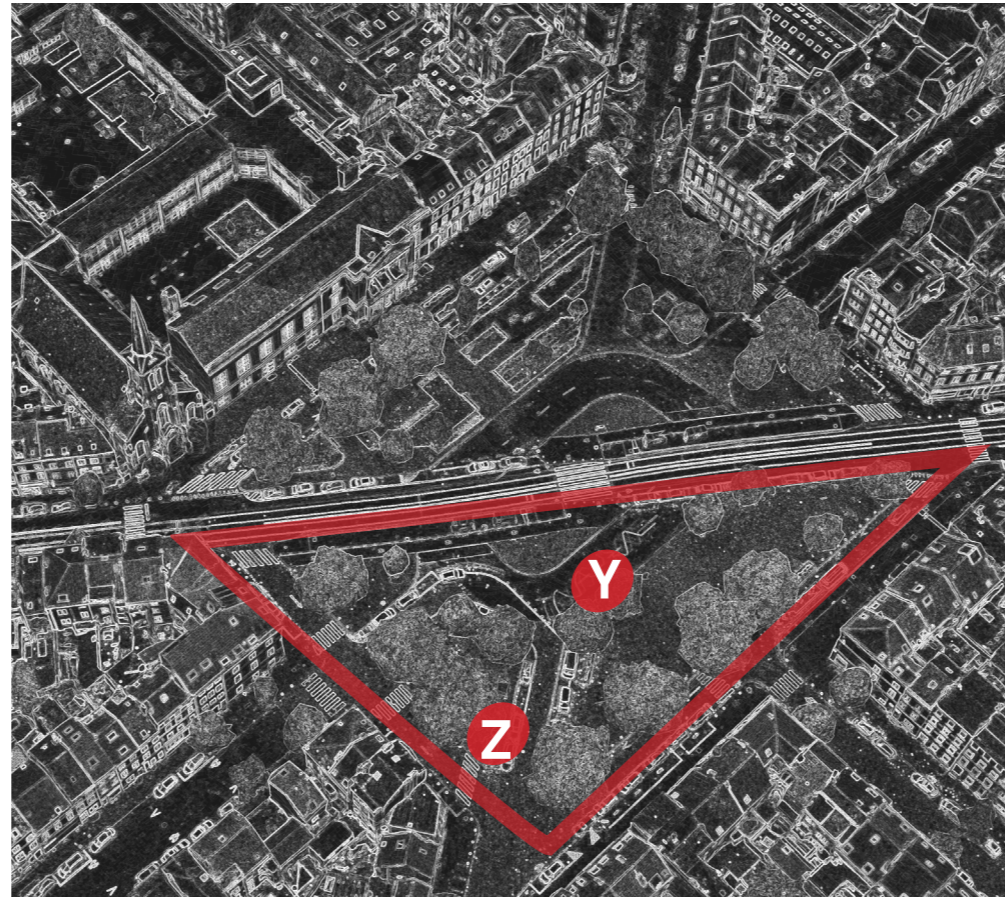
L'ENDROIT LE MOINS AGRÉABLE

Note générale :

Tous les participant.e.s ont choisi le côté sud de la Place, occupé par les voitures (qui est ressort comme le problème majeur)

Y La zone de parking

- * «Les voitures empiètent sur l'espace de la Place et gênent le déplacement des piétons»
- * «Les voitures rendent la Place invisible, obstruent la vue»
- * «On déteste être ici , on essaye de traverser et passer par la partie Nord»
- * « La lumière, ça va... C'est pas un problème»
- * « Moi je voudrais de la lumière blanche, comme la lune. Parce que j'aime bien la lune»
- * «Il y a souvent un attroupement de voitures qui rend l'espace sécurisant car on ne sait pas ce qu'ils font !»



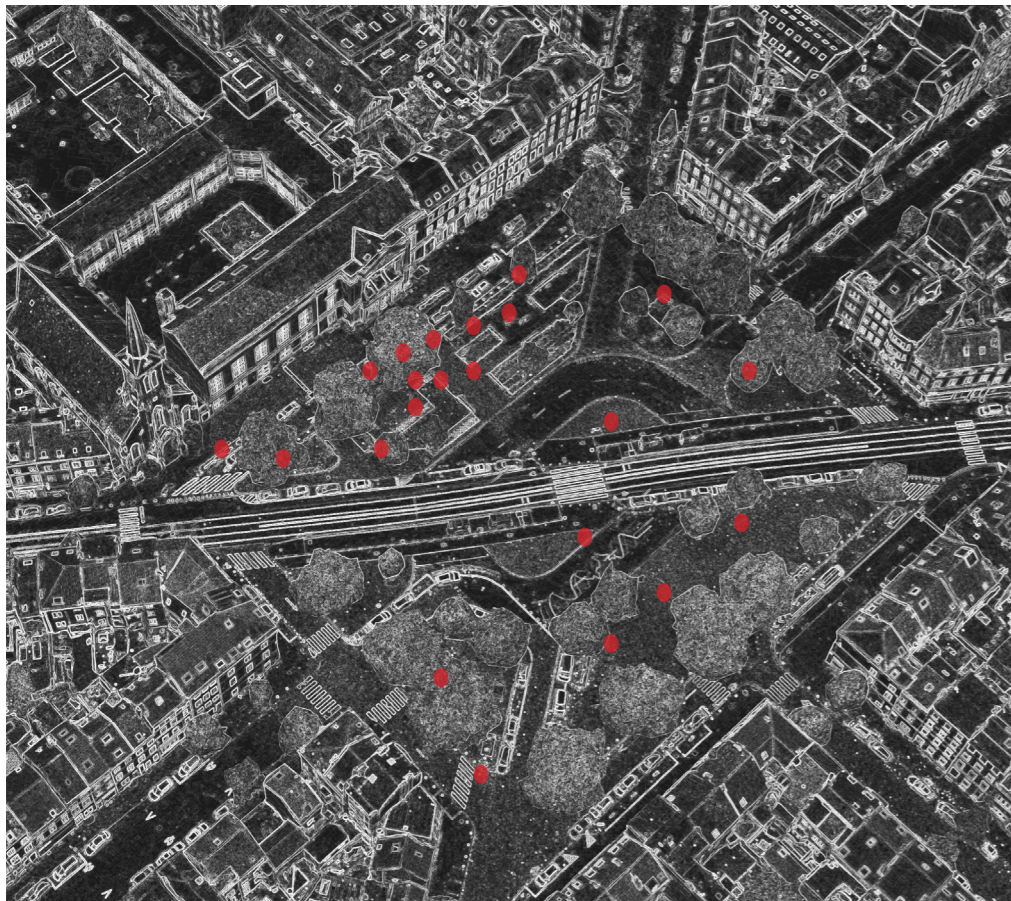
Z La zone table/chaise (proche Petit Burger)

- * «Je voudrais plus de lumière ici, pour éviter que les gens déposent leurs crasses n'importe où»
- * «La lumière blanche est plus sécurisante même si j'avoue, moins chaleureuse et moins charmante que la lumière orange»
- * «Les hauts candélabres ne sont pas optimaux puisqu'ils sont plus hauts que la couronne des arbres. Les feuilles des arbres situés en dessous des candélabres, créent de l'ombre et obscurcissent l'endroit»



2/ S'APPROPRIER L'ESPACE





Note générale :

Les adultes, au début surpris, se prennent vite au jeu et sont impliqués dans la réalisation des pochoirs. De manière générale, les adultes ont tendance à prendre des modèles de pochoirs réalisés préalablement alors que les enfants préfèrent imaginer leur propre dessin.



Consigne :

Place à un atelier collaboratif de conception. Nous mettons à disposition le matériel nécessaire afin que tous les participants puissent se réunir et créer une installation urbaine temporaire qui se joue de la lumière et de la luminosité (surfaces réfléchissantes / couleurs / matérialisation une fois la nuit tombée / etc.) Ces dispositifs seront mis en place sur le site pendant la phase de chantier pour y apporter une ambiance plus accueillante et chaleureuse pour les habitants. L'idée est de réunir les différentes démarches participatives afin de créer un tout cohérent avec, notamment, le futur «Salon des Duchesses» .

Objectif :

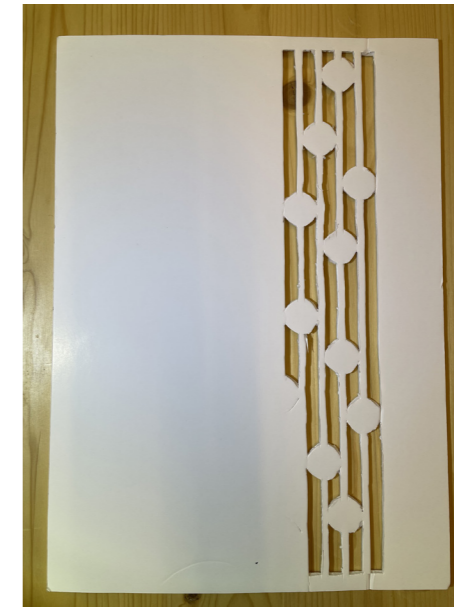
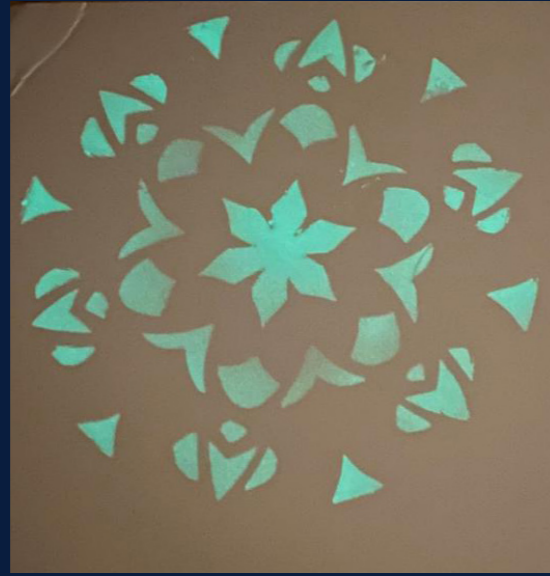
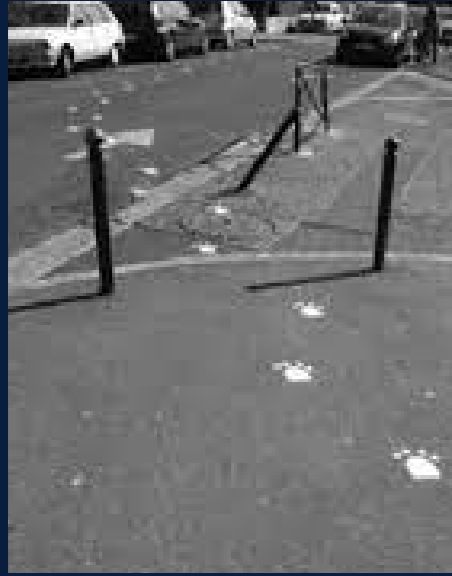
Après avoir pris conscience de l'importance de l'éclairage dans l'espace public, la conception d'un luminaire offre aux concepteurs lumière d'une soirée l'opportunité de contribuer activement au projet urbain en y apportant leur touche personnelle. Ce luminaire deviendrait le symbole d'un lien social fort au cœur du quartier, un moyen de faire patienter les habitants jusqu'à l'achèvement des travaux.

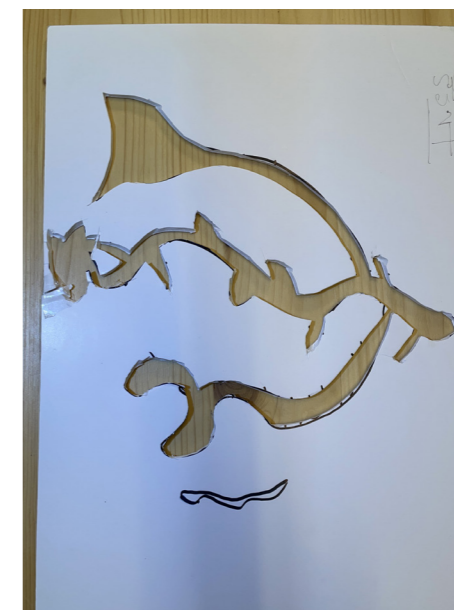
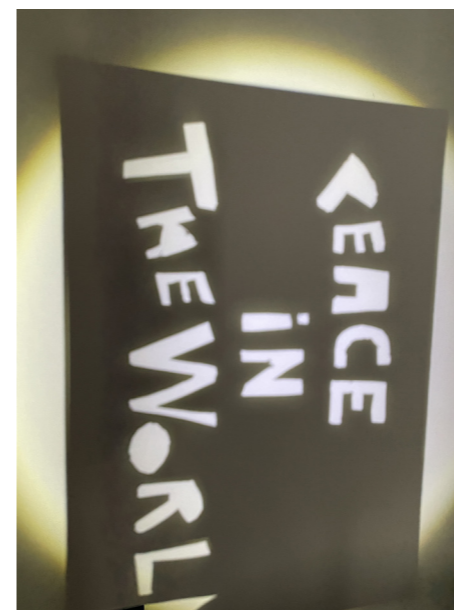
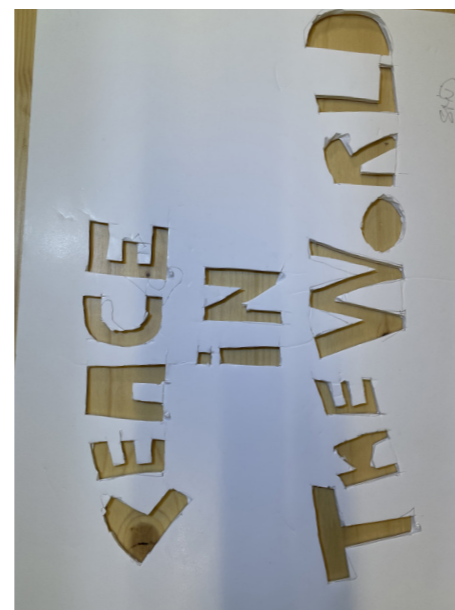
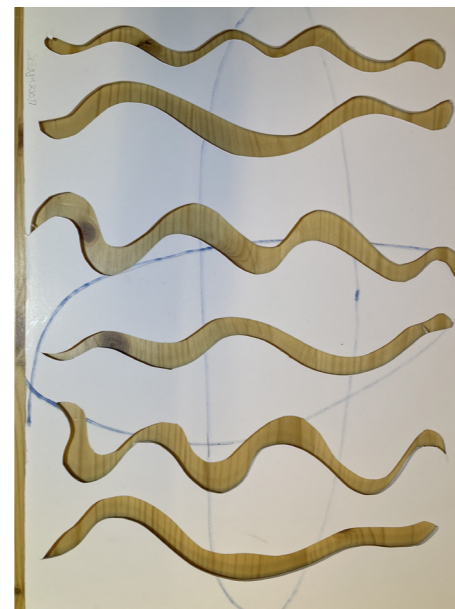
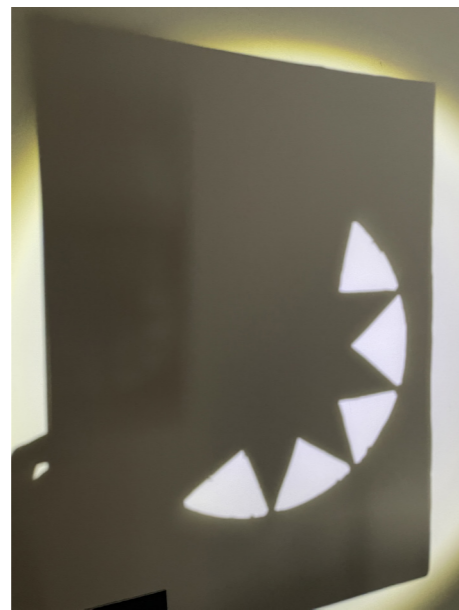


Concept :

Créer des pochoirs pour peinture fluo et phosphorescente. Les marquages serviront à unifier l'ensemble de la Place (servant de fil conducteur) jusqu'au Salon des Duchesses. (Réalisation et installation d'un banc en mosaïque en co-création avec les dames du quartier). L'idée mosaïque des projections pourra inscrire le futur banc dans son espace/ temps dans un projet d'œuvre commune.

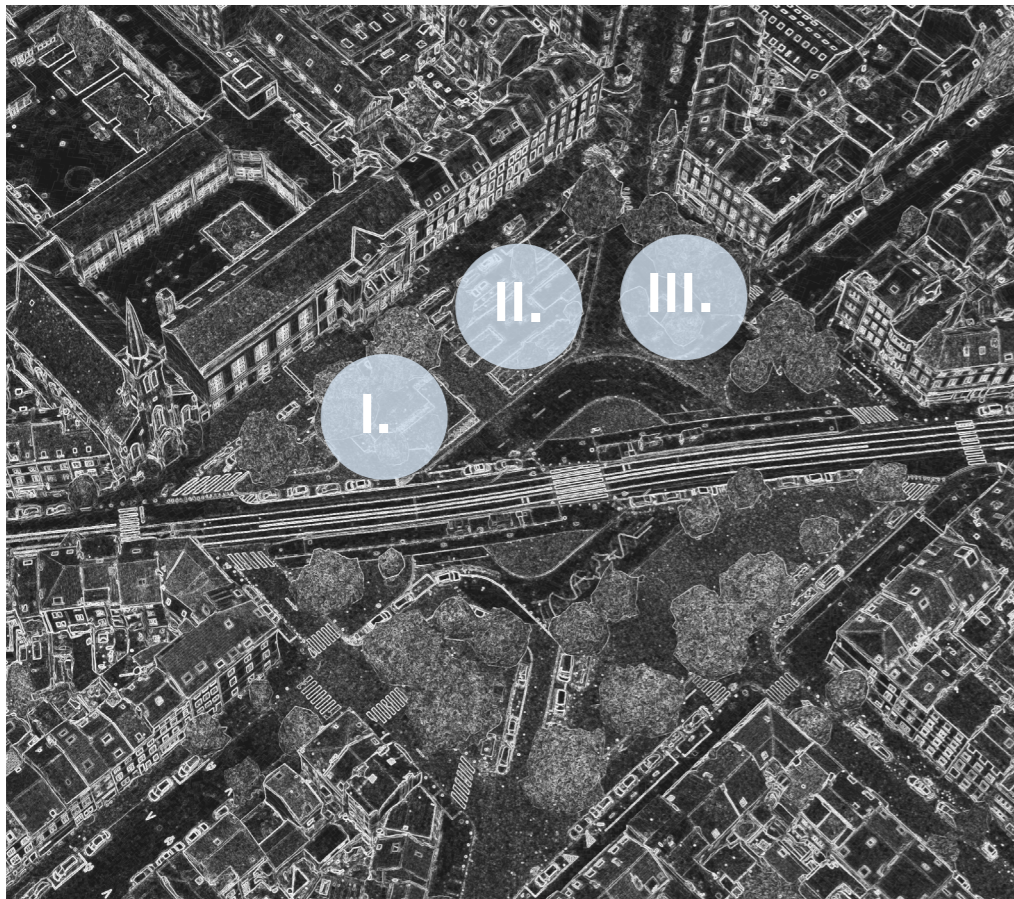
Images d'inspirations:





3/ ÉCHANGER AU TRAVERS D'UNE «BATTLE DE LUMIÈRE»





Consigne :

De retour sur site, les participant.e.s sont séparé.e.s en 3 équipes représentant chacune un projet. Les sites ont été déterminés en fonction des retours de l'activité n°1 . Pour chaque projet, des tableaux lumineux sont imaginés (éclairer une façade, un chemin, un buisson, ...). Al'aide des dispositifs portables : torches, filtres de couleurs, boules à facettes, bougies... Les participant.e.s créent tour à tour, sous la direction des chef.fes d'équipe, un scénario nocturne.

Une fois le temps imparti, chaque groupe présente à l'autre groupe leur «projet». Les illuminations et les participant.e.s sont pris.e.s en photos (s'ils veulent !), en souvenir. Les photographies leurs seront transmises s'ils.elles le souhaitent!

Objectif :

Après avoir exploré les sentiments d'insécurité et de sécurité en fonction des sens sollicités, cette activité vise à déterminer l'importance de mettre en place des «jalons» lumineux (repères) pour rythmer l'espace nocturne.



Note générale :

Tous le monde se prête rapidement au jeu, transformer l'espace avec de la lumière blanche et colorée.

Nous remarquons très vite que la grande tendance est de redéfinir des limites - des sous espaces - en illuminant les équipements présents sur site. La lumière permet de requalifier des espaces dans les trois dimensions.

I.

La zone de sport

* Les participant.e.s utilisent les interstices des assises des bancs pour fixer leurs pochoirs et projeter de la lumière sur ceux-ci. L'inconvénient est que la lumière ne se projette sur aucune matière, les dessins des pochoirs sont donc peu visibles.

* Ils.elles éclairent les bancs avec une lumière basse et rasante.

* Les installations sportives et le panneau explicatif sont éclairés et donnent du relief à la zone.

* Les pieds des arbres sont éclairés.

* Ils.elles apprécient la lumière colorée.



II.

La zone table/chaise (proche école)

* Les pochoirs deviennent des lanternes et sont disposés au pied d'un des bancs.

* Les participant.e.s essaient d'éclairer le dessous des chaises et des tables.

* Les lumières dans les arbres les rendent plus poétique et renforcent leur présence la nuit

* Le bâtiment de l'école n'est pas assez valorisé, il peut avoir de projections /luminaires dessus pour le rendre attrayant et créer un fond à la Place.

* Les troncs des arbres colorés donnent une super ambiance, comme une identité à la Place!



III.

La zone table/chaise (proche Western Burger)

* Tous les bancs sont éclairés afin de redéfinir les limites.

* Certains pochoirs sont placés en face des bancs, tenus par des branches d'arbre. Les dessins sont particulièrement visibles puisqu'ils sont projetés face au banc (lumière frontale).

* Quelques pieds d'arbres sont éclairés.

* Ils.elles ont projeté de la lumière sur un CD : la lumière est à la fois diffractée mais également réfléchi dans une autre direction (effet miroir)

* Les tables et chaises sont éclairées de manière frontale.



Ce que nous retenons :

- **UNE MÊME PLACE POUR 2 AMBIANCES ET 2 PERCEPTIONS TOTALEMENT DIFFÉRENTES :**
 - AU NORD : SENTIMENTS POSITIFS, POTENTIEL NOTABLE PAR LES USAGERS
 - AU SUD : SENTIMENTS NÉGATIFS AVEC PEU DE PERSPECTIVE DE DÉVELOPPEMENT
- **UNE ENVIE DE CRÉER ET DE RE-DÉFINIR DES LIMITES POUR LES SOUS-ESPACES**
- **UN ÉCLAIRAGE PUBLIC EXISTANT SATISFAISANT POUR LA MAJORITÉ**
- **UNE CARENCE DE REPÈRE OU DE SCÉNOGRAPHIE NOCTURNE**
- **UNE VOLONTÉ D'APPORTER DE LA COULEUR**

