



## Ideeënoproep

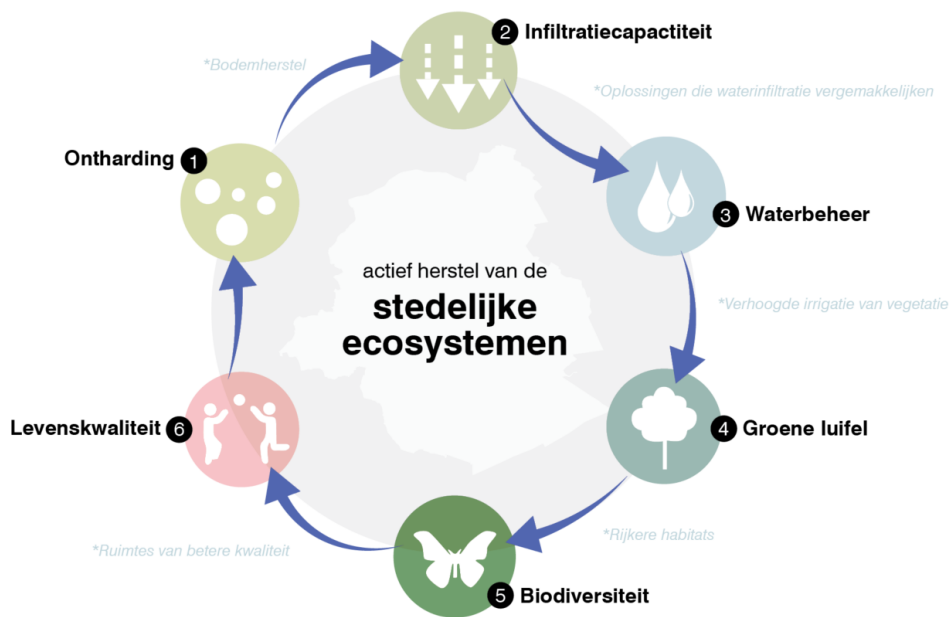
« Bruxelles plante, Brussel plant ! »



# ALGEMEEN KADER VAN DE IDEEËNPROEFP

Sinds de 19e en 20e eeuw zijn in Brussel tuinsteden, grote parken, boulevards en lanen met een rijk landschappelijk karakter aangelegd. Het Zoniënwoud heeft altijd als groene long gefunctioneerd. Ons gewest beschikt over ruim 4.000 hectare groen en behoort tot de groenste steden van Europa.

Deze groene ruimte is echter niet eerlijk over het grondgebied verdeeld. De meer centrale en dichtbevolkte wijken zijn het meest verhard. Brussel Mobiliteit plant (en herplant) jaarlijks tussen de 1000 en 2000 bomen en onthard duizenden vierkante meters. Maar elke vierkante meter telt, en aangezien 40% van de open ruimte in de regio verhard is, blijft het potentieel voor ontharding en beplanting enorm!



In het licht van klimaatverandering en de vraag naar een gezonde woonomgeving, zijn aangepaste oplossingen urgent voor de stedelijke context op het vlak van hitte, droogte, regenwaterpieken. Ontharding van de publieke ruimte zorgt voor een betere infiltratie van het regenwater en gezondere bomen. Meer bomen en bodembedekkers zorgen voor een natuurlijke verkoeling van de openbare ruimte, een verhoging van de biodiversiteit en de levenskwaliteit.

Deze oproep wil Brusselaars de mogelijkheid bieden voorstellen te doen en nauw betrokken te zijn bij het realiseren van de doelstelling van vergroening en ontharding van het Gewest. Bewoners en wijkcomités uitgenodigd om de openbare ruimte van morgen te bedenken.

**Deze ideeënoproep heeft tot doel om burgervoorstellen te verzamelen van ontharding en aanplanting van de Brusselse openbare ruimte, om er een selectie van te maken en de werken uit te voeren voor het plantseizoen van 2024.**

Volgende voorbeelden van projecten die reeds gerealiseerd werden of die binnenkort gerealiseerd zullen worden in het Brussels Hoofdstedelijk Gewest illustreren de doelstellingen van de ideeënoproep.

- Reeds gerealiseerde projecten:



*Centrale lanen – Stad Brussel*



*Ninoofsepoort - Sint-Jans-Molenbeek*

- Projecten waardoor de vergunning afgeleverd werd (synthesebeelden):



*Saintelettesquare – Brussel / Sint-Jans-Molenbeek*



*Parklaan, Vorst – Sint-Gillis*

## 1. DE STRATEGISCHE PLANNEN VAN HET BRUSSELS HOOFDSTEDELIJK GEWEST

Deze ideeënoproep realiseert en combineert de **doelstellingen van verschillende strategische plannen** van het Brussels Hoofdstedelijk Gewest.

### GOOD MOVE<sup>1</sup>

Doel van het Gewestelijk Mobiliteitsplan “Good Move” is de leefomgeving van de Brusselaars te verbeteren en tegelijk de demografische en economische ontwikkeling van het Brussels Hoofdstedelijk Gewest te begeleiden. Met dit plan wordt beoogd de voorwaarden te scheppen om werkelijk autoluwe wijken te creëren en er de levenskwaliteit en die van de openbare ruimte aanzienlijk te verbeteren door voorrang te geven aan woonfuncties, universele toegankelijkheid, verkeersveiligheid, luchtkwaliteit en gezondheid (GOOD NEIGHBOURHOOD). Bovendien worden acties gepland om de persoonlijke en collectieve keuzes van de gebruikers te beïnvloeden en hun verplaatsingen te sturen zonder de individuele vrijheid aan te tasten (GOOD CHOICE).

<sup>1</sup> Het gewestelijk mobiliteitsplan “Good Move” werd op 25 maart 2021 door de Brusselse regering goedgekeurd

Samengevat zijn volgende **concrete doelstellingen van “[Good Move](#)”** op deze ideeënoproep van toepassing:

- De levenskwaliteit in de wijken verbeteren door het verkeer te verminderen en kwaliteitsvolle openbare ruimten aanbieden om bij te dragen tot de woonfunctie van het Gewest.
- Voorrang geven aan de natuurlijke trajecten van de actieve weggebruikers, in het bijzonder van de voetgangers, en waarbij gewaarborgd wordt dat de wijken te voet doorsteekbaar zijn.
- De openbare ruimtes opnieuw uitdenken, waarbij voorrang wordt gegeven aan voetgangerszones waar de wijk tot leven komt.
- Het autoverkeer en het parkeren minder plaats doen innemen in de openbare ruimte.
- Het versterken van participatie en burgerinitiatieven bij het zich opnieuw toe-eigenen en veilig maken van de openbare ruimte, al bij de start van de herinrichting van bepaalde plaatsen, vernieuwende configuraties testen.

“Good Move” heeft ook tot doel de impact van verschillende vormen van mobiliteit op het milieu te verminderen, dat de volgende maatregelen omvat:

- Weginrichtingsprojecten uitwerken met geluidsdempende wegbekleding en voorzieningen, met beheerssystemen voor afvloeiwatervoor infiltratie ervan na de behandeling bevorderen en die bijdragen aan de aanpassing aan de klimaatverandering door de stedelijke warmte-eilanden te verminderen;
- Maatregelen nemen om het ecologische netwerk te verbinden en te versterken, in het bijzonder door de doorlaatbaarheid van de vervoersinfrastructuur voor in het wild levende dieren te verbeteren, met name op plaatsen waar het waarschijnlijk is dat er migratiestromen zullen zijn.

## NATUURPLAN<sup>2</sup>

Het natuurlijk erfgoed in het Brussels Hoofdstedelijk Gewest verdient het om te worden behouden, beschermd en ontwikkeld, voor zijn intrinsieke waarde en voor de Brusselaars. De nabijheid van natuur heeft immers een zeer positieve invloed op de levenskwaliteit in de stad. Stadsontwikkeling verzoenen met natuur, de natuur voor iedereen toegankelijk maken en van de mens het middelpunt van die ontwikkeling maken... het zijn fundamentele uitdagingen.

De uitvoering van het plan in zones met een gebrek aan groene ruimten (centrumwijken, kanaalwijken...) zou zorgen voor een verbetering van de luchtkwaliteit en een aanpassing aan de klimaatverandering. De vergroening van het stadscentrum zal ook de sociale ongelijkheid verminderen wat betreft de toegang tot groene ruimten en zal de kwaliteit van de leefomgeving verbeteren, en bijgevolg de gezondheid van de omwonenden.

Samengevat zijn volgende **concrete doelstellingen van het [Natuurplan](#)** op deze ideeënoproep van toepassing:

- De toegang tot natuur verbeteren voor Brusselaars: iedereen moet een kwaliteitsvolle groene ruimte in de buurt van zijn woning hebben, ook in het stadscentrum<sup>3</sup>.
- Het gewestelijke groene netwerk uitbouwen: de groene ruimten onderling verbinden, zodat de soorten en de biodiversiteit in de stad zich verder kunnen ontwikkelen<sup>4</sup>.
- In plannen en projecten rekening houden met de uitdagingen op gebied van natuur: bij elke beslissing de natuur in acht nemen, ook buiten de beschermde zones.
- Het ecologisch beheer van de groene ruimten uitbreiden en versterken: het beheer van de openbare ruimtes verbeteren en een goede samenwerking verzekeren tussen de verschillende beheerders.
- Wildleven en ruimtelijke ordening op elkaar afstemmen: natuurlijke habitats en soorten beschermen en herstellen; overlast van probleemsoorten (zoals vossen) beperken.
- Brusselaars sensibiliseren en mobiliseren voor biodiversiteit: in goede verstandhouding met de actoren op het terrein een overkoepelende communicatiestrategie uitstippelen die de kernboodschappen en de prioritaire doelgroepen identificeert. Deze doelstelling beoogt ook

---

<sup>2</sup> Het Natuurplan werd door de regering op 14 april 2016 goedgekeurd en stelt een visie voor de ontwikkeling van de natuur en de biodiversiteit in het Brussels Gewest tegen 2050.

<sup>3</sup> Kaart met de zones met een tekort aan publiek toegankelijk groen:

<https://geodata.leefmilieu.brussels/client/view/becceff2-0e92-4c38-b8ed-26513e4b95e5>

<sup>4</sup> Kaart met het groen en blauw netwerk:

[https://perspective.brussels/sites/default/files/documents/prdd\\_carte\\_03\\_180712.pdf](https://perspective.brussels/sites/default/files/documents/prdd_carte_03_180712.pdf)

respect voor de openbare groene ruimten en hun infrastructuur.

## WATERBEHEERPLAN<sup>5</sup>

Het [Waterbeheerplan](#) wil een geïntegreerd en globaal antwoord bieden op alle uitdagingen in verband met waterbeheer (rivieren, vijvers, drinkwatervoorziening, grondwater, overstromingen, ...) in het Brussels Gewest.

Samengevat zijn volgende **concrete doelstellingen van het Waterbeheerplan** op deze ideeënoproep van toepassing:

- Een geïntegreerd en globaal antwoord bieden op alle uitdagingen in verband met waterbeheer: water is aanwezig in de stedelijke omgeving en watervoorraden worden behouden en verbeterd.
- Onze stad veerkrachtiger te maken in het licht van de klimaatverandering en maatregelen om overstromingen en droogtes te voorkomen en te beheersen.
- De strategie van "Geïntegreerd Regenwaterbeheer" om het regenwater zo dicht mogelijk beheren om deze veerkracht te versterken, omdat het grondwater wordt aangevuld, verzadiging van het afwateringsnetwerk en de daaruit voortvloeiende lozing van afvalwater in de natuurlijke omgeving wordt vermeden of uitgesteld.
- Door het lokaal vasthouden van water voorkomen we dat het wegvloeit naar de lagergelegen zones, en tegelijkertijd worden er koele zones gecreëerd om het stedelijk hitte-eilandeffect tegen te gaan.

## 2. DOELSTELLING VAN DE IDEEËNOPROEP

Ken jij een grote stoeprand met ruimte voor een boom in jouw buurt? Is er in je straat een perkje rond de voet van een boom dat te klein is en waar je liever wat bloemen ziet? Heb je nog andere ideeën voor beplanting in jouw buurt?

Brussel Mobiliteit nodigt de Brusselaars uit om concrete voorstellen te doen van plekken waarvoor de ontharding- en/of beplanting kan gebeuren in het plantseizoen 2024. De weerhouden voorstellen zullen worden uitgevoerd door de wegbeheerders, met name Brussel Mobiliteit voor de gewestwegen of de gemeenten voor de gemeentewegen.

Het doel is om de burger te betrekken bij deze ambitie om de stad te vergroenen. De burger krijgt een stem en de kans om een idee te pitchen voor de aanleg van nieuwe groene ruimtes. Door bottom-up te werken kan namelijk gebruik gemaakt worden van lokale kennis en het engagement van de inwoners. Deze ontharding- en/of beplantingsinterventies realiseren de doelstellingen van bovengenoemde strategische plannen en versnellen de impact op een kleine schaal in de stad.

---

<sup>5</sup> Het derde Waterbeheerplan voor het Brussels Hoofdstedelijk Gewest werd goedgekeurd op 22 juni 2023.

### 3. TYPE INTERVENTIES

#### Typologieën

Er zijn vijf typologieën vastgelegd van courante ontharding- en/of beplantingsinterventies die als projectvoorstel kunnen worden ingediend.

- Creatie van een stadstuin, langs een plein, rond een boom, op het trottoir of een parkeerplaats, met of zonder stadsmeubilair waar je kan uitrusten



*Masuiplein - Schaerbeek*

- Versterking of creatie van een groen netwerk langs voet- of fietspaden om deze veiliger te maken en de ervaring tijdens de verplaatsing te verbeteren



*Groendreef - Brussel*

- Vergroening van bestratingselementen, een gevel, een parkeerplaatsen/of de verbetering van bestaande beplanting (eenjarige beplanting omzetten in meerjarige planten, struiken, etc.)



*Bemptlaan - Vorst*



*Industrielaan - Anderlecht*

- Aanleg van een regentuin



*Auguste Lumièrestraat - Vorst*

- Plaatsing van aantrekkelijke elementen voor fauna (bijvoorbeeld nestkastjes, een doorgang voor eekhoorns, voederstroken, etc.)



*Ecologische verbinding voor eekhoorn, Expositielaan - Jette*

## Aandachtspunten

Om een voorstel in te dienen dat succesvol is, is het belangrijk om volgende aandachtspunten in acht te nemen.

- **Eigenaarschap:** de voorgestelde plek maakt deel uit van het publieke domein, bestaande uit gemeentewegen en gewestwegen. Ingrepen op private percelen zijn uitgesloten.
- **Veiligheid:** het voorstel houdt rekening met verkeersveiligheid, leesbaarheid en zichtbaarheid van de publieke ruimte (het zicht bij oversteekplaatsen of kruispunten niet belemmeren en de zichtbaarheid van verticale signalisatie, verkeerslichten of f andere verkeersveiligheidsuitrusting niet belemmeren).
- **Universele toegankelijkheid:** het voorstel moet rekening houden met voetgangers en een obstakelvrije doorgang voorzien met een minimumbreedte van 2 meter of meer in functie van en de natuurlijke geleidelijnen van toegankelijke gevels behouden.<sup>6</sup>
- **Functionaliteit:** het voorstel bevordert een verschillende functies en meerdere manieren van gebruik, zoals een regentuin die de biodiversiteit bevordert en regenwater opvangt en infiltreert.
- **Beheer en onderhoud:** de groene en ontharde ruimte vergt een goed beheer en onderhoud. Een ecologisch beheer wordt aangemoedigd.
- **Middelen:** De voorstellen moeten gerealiseerd kunnen worden binnen de bestaande middelen van het Brussels Hoofdstedelijk Gewest en de gemeenten Het is de bedoeling dat er voorstellen worden ingediend voor eenmalige projecten die dus geen gevel-voor-gevelrenovatie inhouden. De aanvrager wordt niet gevraagd een kostenraming te geven van de middelen die nodig zijn voor de werkzaamheden.

## 4. DEELNEMERSVOORWAARDEN

- Het voorstel draagt bij tot de **doelstellingen** van deze oproep op het vlak van ontharding, , aanplanting en geïntegreerd regenwaterbeheer zoals hierboven beschreven, en draagt zo bij aan de stedelijke veerkracht tov van de klimaatverandering.
- Het voorstel wordt ingediend door **een inwoner, of een wijkcomité** of door **iemand die een gemotiveerde link geeft met de plek in kwestie binnen het Brussels Hoofdstedelijk Gewest werkt**.
- De **voorgestelde locatie** : de plek is gelegen in de nabijheid van adres van de indiener, of heeft een link met dagelijkse/recurrerende activiteiten van de indiener. De indiener geeft in de aanvraag duidelijk aan welke link hij/zij heeft met de voorgestelde plek en wat zijn/haar motivatie is.
- De voorgestelde locatie situeert zich op een **gemeenteweg of op een gewestweg**. Bestaande groene ruimten (parken, tuinen, speeltuinen, begraafplaatsen) of privé-eigendommen komen niet in aanmerking in het kader van deze ideeënoproep.
- De **gewestwegen** waarvoor een voorstel kan worden ingediend zijn beschikbaar [op een kaart](#). Deze kaart sluit wegen uit waar reeds een vergunning voor werd bekomen, of waar de eerste jaren geen nieuw project kan plaatsvinden omdat er onlangs werken waren.
- De **gemeentewegen** waarvoor een voorstel kan worden ingediend zijn beschikbaar [op een kaart](#). Deze kaart sluit wegen uit waar reeds een vergunning voor werd bekomen, of waar de eerste jaren geen nieuw project kan plaatsvinden omdat er onlangs werken waren. Voor projecten op gemeentewegen, is het noodzakelijk om op voorhand de [mobiliteitsdienst](#)<sup>7</sup> van de gemeente te contacteren.
- Indien de indiener een voorstel wil doen op een **andere weg** dan deze die op de kaarten voorzien zijn, of volgens een **andere typologie**, kan de jury deze aanvaarden, maar zal de haalbaarheid (vergunning, termijn, ...) bepalen of het in aanmerking kan worden genomen.
- Het voorstel is **op korte termijn een meerwaarde voor de straat of voor de wijk**.

<sup>6</sup> Vademecum voetgangerstoegankelijkheid <https://mobilite-mobiliteit.brussels/sites/default/files/04-vm-pbm-nl-web.pdf>

<sup>7</sup> <https://brulocalis.brussels/nl/materies/mobiliteit-verkeersveiligheid/mobiliteitsambtenaren-het-brussels-gewest>



## 5. SELECTIE

### Selectiecriteria

De jury selecteert de voorstellen die het beste voldoen aan onderstaande elementen. De selectiecriteria waaraan de jury bijzondere aandacht zal besteden zijn:

- Het voorstel is in lijn met de strategische doelstellingen van het Brussels Hoofdstedelijk Gewest (zie punt 1).
- Het voorstel draagt concreet bij aan het verminderen van het hitte-eilandeffect en het versterken van het groene netwerk, en draagt bij tot het geïntegreerd regenwaterbeheer. Het project heeft een wervend karakter naar bewoners en passanten toe.
- De jury geeft een voorkeur aan projecten die de toegang tot groene ruimten voor de Brusselaars verbeteren en het groene netwerk versterken.
- Het voorstel vereist geen stedenbouwkundige vergunning en kan dus worden uitgevoerd in het kader van de werken van geringe omvang.<sup>8</sup>
- De voorgestelde locatie is gelegen in het Brussels Hoofdstedelijk Gewest.
- Het voorstel is een wervende illustratie van één of meerdere typologieën.
- De jury geeft een voorkeur aan voorstellen die door meerdere mensen worden gesteund. Dialoog tussen burens en met de buurt is daarom een pluspunt voor het project.
- Het voorstel heeft geen negatief effect op de veiligheid van de weggebruikers, ongeacht hun verplaatsingswijze.
- Het voorstel heeft geen negatieve gevolgen voor de toegankelijkheid van het wegennet, met name voor personen met beperkte mobiliteit.

### Selectieprocedure

Na het afsluiten van de ideeënoproep maakt Brussel Mobiliteit een preselectie van de voorstellen die aan de bovengenoemde selectiecriteria voldoen. Voor de voorstellen die zich bevinden op gemeentewegen, zal ook een goedkeuring aan de gemeenten worden gevraagd.

Een jury zal de definitieve keuze maken van voorstellen die kunnen gepland worden voor uitvoering in 2024. We mikken op 20 projecten op gewestwegen en 20 op gemeentewegen.

*Voorstellen die de selectieprocedure niet hebben gehaald om op een korte termijn te worden uitgevoerd, kunnen echter wel in een latere fase worden opgenomen en uitgevoerd.*

*De indieners van weerhouden en niet-weerhouden voorstellen zullen per brief of per mail op de hoogte worden gebracht.*

### Uitvoering

Na de selectie neemt Brussel Mobiliteit contact op met elke indiener van het geselecteerde voorstellen voor de verdere uitwerking. Geselecteerde kandidaten kunnen desgewenst deelnemen aan bepaalde fasen van het project (bijvoorbeeld de aanplantfase).

---

<sup>8</sup> Regeringsbesluit van 13 november 2008

[https://www.ejustice.just.fgov.be/cgi\\_loi/change\\_lg.pl?language=nl&la=N&cn=2008111337&table\\_name=wet](https://www.ejustice.just.fgov.be/cgi_loi/change_lg.pl?language=nl&la=N&cn=2008111337&table_name=wet)

## 6. PLANNING

- **15 januari 2024:** lancering van de ideeënoproep 'Bruxelles plante, Brussel plant !'
- **25 januari 2024 om 20u:** on-line infosessie (*inschrijven via [brussel.plant@gob.brussels](mailto:brussel.plant@gob.brussels)*)
- **19 februari 2024 om 12u30:** on-line infosessie (*inschrijven via [brussel.plant@gob.brussels](mailto:brussel.plant@gob.brussels)*)
- **29 februari 2024 om 24u:** deadline om 'Bruxelles plante, Brussel plant !'-ideeën in te dienen
- **Maart/april 2024:** analyse van de ingediende projectvoorstellen
- **Mei 2024:** finale selectie van de projecten door de jury
- **Zomer/herfst 2024:** politieke akkoorden, aanvraag tot toelatingen voor de werken en start uitvoering van de werken

## 7. PRAKTISCHE INFORMATIE

Op de pagina « [Bruxelles plante, Brussel plant](#) ».

Tijdens de periode van de ideeënoproep stelt Brussel Mobiliteit helpdesk per mail ter beschikking: [brussel.plant@gob.brussels](mailto:brussel.plant@gob.brussels). De helpdesk wordt bemand door technische experten die bijstand geven bij praktische en technische vragen (wel of niet een stedenbouwkundige vergunning, toegankelijkheid, veiligheid,...).

Een rubriek 'Veelgestelde vragen en antwoorden' is eveneens beschikbaar op de portaalsite van Brussel Mobiliteit.