

Compétence 8

Exercice « Comprendre les aspects essentiels de la mobilité urbaine »

Correctif pour l'enseignant·e

NB : Ce dossier vous permet de voir avec vos élèves quelques panneaux de circulation liés aux piétons, ainsi que des situations compliquées et/ou potentiellement dangereuses qui peuvent concerner des enfants en rue.

La sécurité routière

Sais-tu ce que « sécurité routière » signifie ?

La sécurité routière, ce sont toutes les règles qui permettent d'empêcher les accidents de la route, et qui permettent d'être en sécurité lors de nos déplacements.

1. Connais-tu les règles de sécurité routière ?

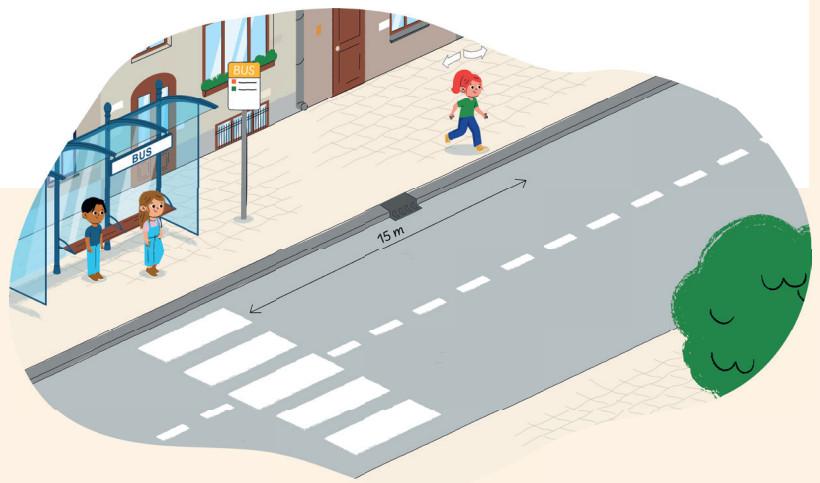
Nous allons voir si tu as de bonnes connaissances en sécurité routière.
Réponds à ce quiz de dix questions.

Question 1

Tu veux traverser la route et tu vois un passage pour piétons plus loin dans la rue. Dois-tu aller jusqu'au passage pour piétons pour traverser, ou peux-tu traverser où tu es ?

~~A. Je peux traverser où je suis.~~

B. Je dois traverser sur le passage pour piétons car il se trouve à moins de 20 mètres.



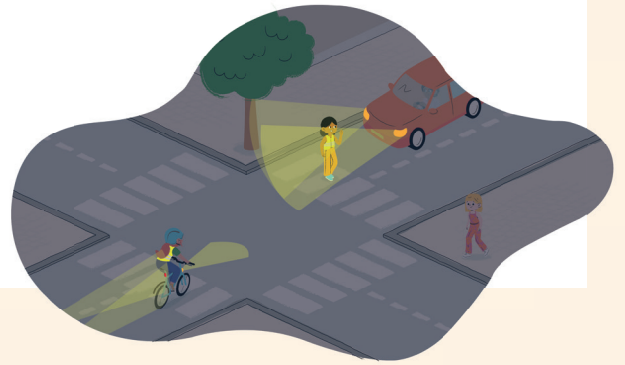
Suggestions pour la discussion en classe sur la question 1

- La règle officielle dit qu'il faut obligatoirement utiliser le passage pour piétons uniquement s'il se trouve à moins de 20 mètres.
- Pour faciliter l'apprentissage des enfants et renforcer les comportements sûres, on dit cependant qu'ils doivent emprunter un passage pour piétons s'ils en voient un dans la rue (donc même si celui-ci se situe à plus de 20 mètres), d'autant que les enfants n'ont généralement pas encore de bonnes notions de distance.
- Questions éventuelles à poser aux élèves :
 - Empruntez-vous toujours les passages pour piétons ?
 - Pourquoi est-ce important de traverser à cet endroit-là ? Parce que c'est là que les conducteurs s'attendent à voir traverser quelqu'un et que les conducteurs doivent laisser la priorité aux piétons sur les passages pour piétons. Attention que **PRIORITÉ** ne veut **PAS** dire **SÉCURITÉ**.
 - Que diriez-vous à un ami ou à un parent qui ne traverse pas sur le passage pour piétons ?

Question 2

Quand il fait sombre et la nuit, qu'est-ce qui te rend plus visible dans la circulation ?

- ~~A. Un vêtement fluo.~~
- B. Un vêtement avec des bandes grises réfléchissantes.



Suggestions pour la discussion en classe sur la question 2

- Un vêtement fluo ne réfléchit pas. Les rayures grises le font généralement.
 - Que vaut-il mieux porter la journée ? *Un vêtement fluo ou de couleur vive.*
 - Que vaut-il mieux porter dans l'obscurité ? *Des éléments réfléchissants.*
- Dans la nuit, les bandes réfléchissantes (souvent grises) permettent d'être vu jusqu'à 150 mètres, c'est plus long qu'un terrain de foot ! Avec des vêtements clairs, vous n'êtes visible qu'à 50 mètres, et avec des vêtements sombres, qu'à 20 mètres.
- Questions éventuelles à poser aux élèves :
 - Est-ce que les chasubles peuvent être portées uniquement par les cyclistes ? *Non, les piétons aussi peuvent en mettre.*
 - Pensez-vous que mieux on vous voit, plus vous êtes en sécurité ?
 - Est-ce que je suis en faute quand je ne porte pas de chasuble ? *Non, les conducteurs doivent en tout cas faire bien attention de pouvoir voir tous les autres usagers de la route. Mais si chacun fait un effort (toi en te rendant plus visible), la route devient plus sécurisée pour tous.*

Question 3

Tu traverses sur un passage pour piétons au feu vert MAIS une voiture tourne vers toi car son feu est vert aussi. Que dois-tu faire ?

- A. Je traverse mais je m'assure que le conducteur m'a bien vu et s'arrête pour me laisser passer (contact visuel, petit signe de la main...).
- ~~B. Je traverse sans regarder car le conducteur doit me laisser la priorité.~~

Suggestions pour la discussion en classe sur la question 3

- Même si le feu est vert, il faut toujours être attentif avant de traverser.
- PRIORITÉ ne veut PAS dire SÉCURITÉ.
- Questions éventuelles à poser aux élèves :
 - Est-ce que vous regardez bien des deux côtés et derrière vous avant de traverser, même quand le feu est vert ?
 - Quel autre véhicule pourrait passer alors que le feu est vert pour les piétons ? *Les vélos : voir question suivante.*



Question bonus : Tu traverses au vert, mais le feu devient rouge pendant ta traversée. Que dois-tu faire ?

- Je fais demi-tour et j'attends que le feu revienne au vert.
- Je me mets à courir et je me dépêche de finir ma traversée.
- **Je continue ma traversée de manière calme, en regardant des deux côtés - le feu pour les voitures ne passera au vert que quelques secondes plus tard.**

Question 4

Sur cette image, la cycliste peut-elle continuer de rouler au feu rouge ?

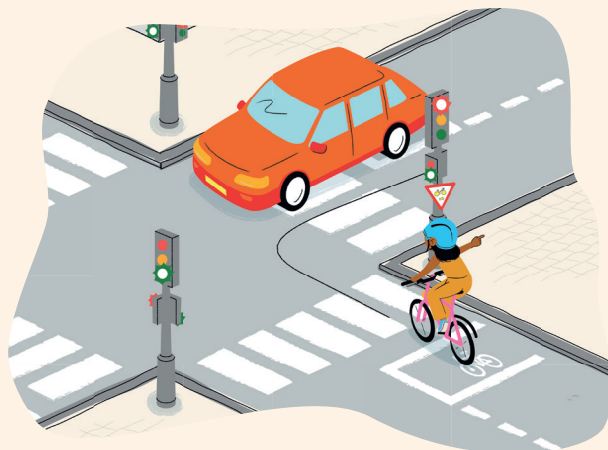
~~A. La cycliste doit s'arrêter au feu rouge.~~

B. La cycliste peut tourner à droite même si le feu est rouge, comme l'indique le panneau, en cédant la priorité aux usagers du carrefour.

Suggestions pour la discussion en classe sur la question 4

- Les cyclistes peuvent poursuivre leur route à un feu rouge uniquement si un panneau le leur indique.
- Le panneau indiquera d'aller à droite ou tout droit, mais jamais à gauche. Les cyclistes doivent regarder la flèche pour savoir dans quelle direction ils peuvent continuer.
- Les cyclistes n'ont PAS la PRIORITÉ dans ce cas. Ils doivent laisser passer les piétons qui traversent au feu vert.
- En tant que piéton, il faut rester attentif au moment de traverser, au cas où un cycliste ne vous a pas vu.
- Questions éventuelles à poser aux élèves :

- Avez-vous déjà vu des cyclistes continuer au feu rouge ?
- Avez-vous déjà vous-même vu ces panneaux et continué à rouler, en tant que cycliste ?



Question 5

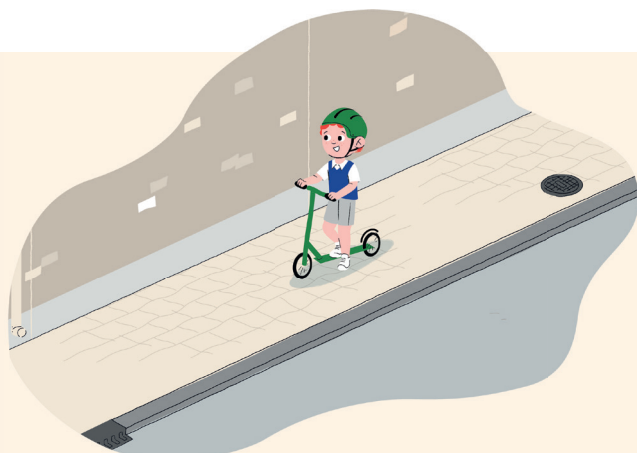
Peut-on rouler à trottinette sur le trottoir ?

~~A. Oui, on peut rouler à trottinette où on veut.~~

B. Si on roule au pas sur une trottinette (à la vitesse des piétons), on peut rester sur le trottoir. Si on roule plus vite, on doit aller sur la piste cyclable.

Suggestions pour la discussion en classe sur la question 5

- Si on va plus vite avec sa trottinette qu'un piéton, on doit rester sur la piste cyclable ou sur la chaussée s'il n'y a pas de piste cyclable.
 - Si on veut rouler en trottinette sur le trottoir, il faut respecter le rythme des piétons et donc ne pas aller plus vite qu'eux.
 - Questions éventuelles à poser aux élèves :
- Quand vous êtes en trottinette, allez-vous plus vite qu'un piéton ?
 - Quand vous êtes en trottinette, est-ce que vous faites attention aux piétons ?



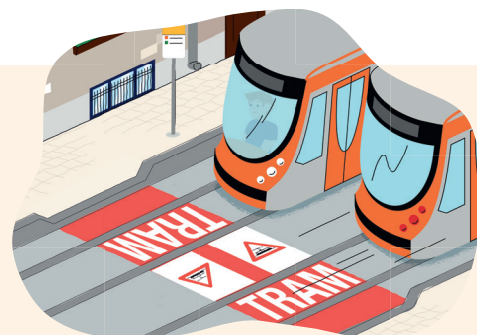
Question 6

Pourquoi le tram a-t-il toujours la priorité, même sur les piétons ?

- A. Parce qu'il ne peut pas dévier de sa trajectoire à cause des rails et qu'il met du temps à freiner.
- ~~B. Parce qu'il doit respecter son horaire.~~

Suggestions pour la discussion en classe sur la question 6

- Le tram est très lourd, donc il freine lentement.
- De plus, il est sur des rails et ne peut donc pas dévier pour éviter un obstacle qui se trouve devant lui.
- Quand vous entendez le bruit du tram ou que vous en voyez un approcher, il faut donc toujours s'arrêter pour le laisser passer, même si vous êtes à un passage pour piétons, et même si le feu est vert pour vous !
- Questions éventuelles à poser aux élèves :
 - Êtes-vous attentifs au bruit du tram quand vous êtes dans la rue ?
 - Quels autres véhicules ont la priorité ? *Les ambulances, les voitures de police et les camions de pompiers, uniquement quand leur sirène fonctionne.*



Question 7

Que signifie ce panneau de circulation ?

- A. Passage interdit aux piétons : vous ne pouvez pas marcher à cet endroit.
- ~~B. Passage dangereux pour les piétons : soyez prudents.~~



Suggestions pour la discussion en classe sur la question 7

- Le panneau rond rouge interdit aux piétons de passer, parce que c'est dangereux. Par exemple, sur des gros chantiers, on peut voir ce panneau.
- À ne pas confondre avec le panneau triangulaire rouge avec des piétons, qui indique aux véhicules de faire attention parce qu'il y a beaucoup de piétons dans la zone.
- Questions éventuelles à poser aux élèves :
 - Où trouve-t-on le panneau triangulaire ? *À proximité des écoles.*
 - Connaissez-vous d'autres panneaux ?

Question 8

Que signifie ce panneau ?

- A. Les piétons doivent marcher à droite et les cyclistes doivent rouler à gauche.
- ~~B. Les cyclistes et les piétons peuvent utiliser le même trottoir en circulant où ils veulent.~~



Suggestions pour la discussion en classe sur la question 8

- À Bruxelles, plusieurs trottoirs sont partagés avec les cyclistes.
- Il faut être attentif à ne pas marcher sur la piste cyclable, pour ne pas gêner la circulation des cyclistes et des personnes en trottinette, et pour ne pas se mettre en danger.
- Questions éventuelles à poser aux élèves :
 - Avez-vous déjà vu ce panneau quelque part ?
 - De manière générale, de quel côté de la partie piétonne est-ce mieux de marcher ? Du côté le plus proche de la piste cyclable ou du côté le plus éloigné ? *Du côté le plus éloigné.*

Question 9

Les cyclistes peuvent-ils circuler sur le trottoir ?

- ~~A. Non, jamais.~~
- B. Oui, mais seulement si le cycliste a moins de 10 ans.



Suggestions pour la discussion en classe sur la question 9

- Jusqu'à 10 ans, vous pouvez rouler sur le trottoir à vélo. Vous êtes plus petits, donc moins visibles, et vous avez moins d'expérience de la route que les adultes. S'il y a une bonne piste cyclable, bien séparée des voitures, alors vous pouvez l'utiliser pour ne pas gêner les piétons.
- Les adolescents et les adultes ne peuvent jamais rouler sur le trottoir.
- Si un cycliste doit passer sur le trottoir à cause de travaux, par exemple, il doit descendre de son vélo et marcher en le poussant.
- Questions éventuelles à poser aux élèves :
 - Est-ce que vous roulez sur le trottoir ?
 - Avez-vous déjà vu des adultes à vélo sur le trottoir ? Que peut-on leur dire ?
 - Peut-on traverser sur un passage pour piétons à vélo ? *Oui, mais on doit laisser la priorité aux piétons et aux autres véhicules.*

Question 10

Que sont les angles morts pour un conducteur ?

- ~~A. Les zones autour du véhicule où le conducteur voit le mieux les piétons.~~
- B. Les zones autour du véhicule où le conducteur ne voit pas les piétons.

Suggestions pour la discussion en classe sur la question 10

- Tous les véhicules ont des angles morts. Ceux des gros véhicules (camion, bus, tram...) sont plus grands : les conducteurs ne voient pas du tout derrière, sur les côtés et devant leur véhicule.
- En tant que piéton ou cycliste, il ne faut pas s'approcher d'un gros véhicule comme un camion ou un bus.
- Question éventuelle à poser aux élèves :
 - Est-ce que vous aussi, vous avez des angles morts ? *Oui, on ne voit pas derrière sa tête.*



2. Sais-tu reconnaître une situation risquée et t'y adapter ?

Demandez aux élèves de réfléchir à un déplacement récent qu'ils font à pied et s'ils ont déjà été surpris par un autre usager de la route. Quelles sont les situations qui leur semblent risquées ?

Dans la rue, on rencontre parfois des situations risquées. As-tu déjà rencontré une situation risquée pendant que tu marchais ? Décris la situation.

Dans la situation que tu viens de décrire, quel est le comportement prudent à adopter (par toi et/ou par l'autre usager de la route) ?

Faisons un exercice de groupe !

- Divisez les élèves en groupes de quatre. Demandez-leur de réfléchir aux risques possibles qu'ils pourraient rencontrer dans des situations qu'ils peuvent observer sur leur fiche d'exercice. S'ils repèrent plusieurs risques, ils peuvent les classer par ordre d'importance. Après quelques minutes, demandez-leur de passer à la situation suivante, et ainsi de suite jusqu'à ce que les groupes aient pu voir les sept situations.
- Une fois que les groupes ont rempli cette tâche, explorez avec eux leurs réponses, et suggérez comment chacun de ces risques pourrait être résolu ou réduit. Réfléchissez à des changements dans le comportement personnel et à d'éventuelles solutions d'infrastructure.

Avec ton groupe, réfléchis aux situations qui te sont montrées dans la fiche d'exercice. Qu'est-ce qui peut être risqué ? Quel est le bon comportement à adopter pour éviter le risque ?

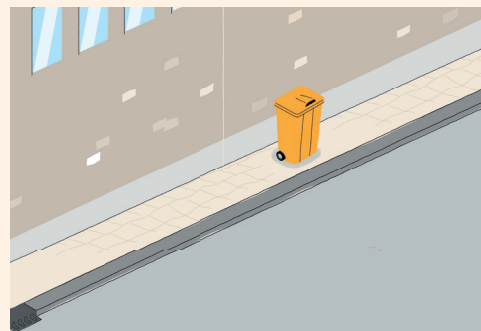
Situation 1 : Passage pour piétons effacé

- Un passage pour piétons effacé peut être dangereux car les véhicules anticiperont moins que des personnes peuvent traverser à cet endroit-là.
- Solution externe : faire repeindre le passage.
- Comment éviter de se mettre en danger si on est devant un passage pour piétons presque effacé ?
 - ➔ Bien suivre les règles d'or de la traversée.
 - ➔ Ne pas s'imposer sur le passage pour piétons. PRIORITÉ ne veut PAS dire SÉCURITÉ.



Situation 2 : Trottoir étroit ou bloqué

- Un trottoir étroit ou bloqué par un obstacle peut être dangereux parce qu'on n'a pas la place pour s'y croiser. Les piétons doivent éventuellement marcher un peu sur la route pour continuer à avancer. De plus, cela ne laisse pas de place aux chaises roulantes ni aux poussettes.
- Solution externe : demander à la commune ou à la Région d'élargir les trottoirs.
- Comment faire si on se trouve sur un trottoir étroit ?
 - ➔ Tant que c'est possible, on marche sur le trottoir. Si on est à plusieurs, on marche en file indienne.
 - ➔ Si ce n'est plus possible de marcher sur le trottoir, on respecte les règles de dépassement d'un obstacle et on revient sur le trottoir dès que possible.
 - ➔ S'il n'y a plus de trottoir, on utilise d'autres infrastructures les plus sûres possible (piste cyclable, zones de stationnement...) et on marche du côté de la rue où on le voit le mieux le trafic.



Situation 3 : Trottoir partagé avec les cyclistes

- Sur les trottoirs partagés avec les cyclistes, les piétons et les cyclistes ne respectent pas toujours leur côté du trottoir. Ceci empêche les cyclistes de passer et entraîne un risque de collision. De plus, les chiens avec de longues laisses peuvent représenter un danger et faire trébucher les gens.
- Solution externe : bien marquer la différence entre la piste cyclable et le trottoir. Sensibiliser les piétons et les cyclistes au partage de cet espace.
- Comment éviter de se mettre en danger sur un trottoir partagé ?
 - ➔ Bien respecter le côté du trottoir qui est réservé aux piétons et marcher de préférence à bonne distance de la piste cyclable.
 - ➔ Si l'espace est partagé entre cyclistes et piétons, éviter de marcher en plein milieu, et choisir le côté qui semble le plus approprié (généralement le côté des maisons).



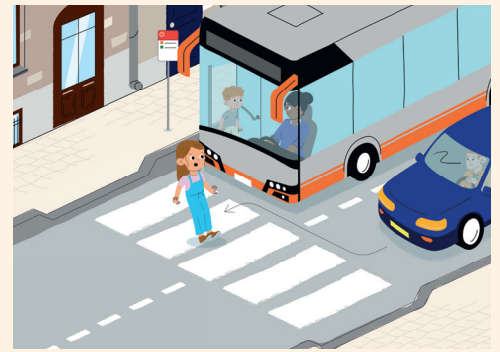
Situation 4 : Circulation dense

- Quand il y a beaucoup de circulation, c'est difficile de traverser, qu'on se trouve à un passage pour piétons ou non. Il faut être attentif aux véhicules de toutes sortes : voitures, mais aussi vélos, trottinettes et motos qui peuvent dépasser les voitures en embouteillage.
- Solution externe :
 - ➔ Bien marquer les pistes cyclables pour que chacun ait sa place dans la rue et qu'on puisse voir clairement les cyclistes dépasser les voitures à l'arrêt.
 - ➔ Ajouter des dispositifs ralentisseurs, des feux et/ou des passages pour piétons.
- Comment faire pour traverser à un endroit encombré ?
 - ➔ Prendre son temps pour observer, être certain que TOUS les conducteurs sont arrêtés pour nous laisser passer, même les cyclistes, et même les voitures qui se trouvent derrière celles qui se sont arrêtées.
 - ➔ Bien regarder en traversant pour s'assurer que la circulation est toujours à l'arrêt.



Situation 5 : Traverser devant un bus arrêté

- Quand un bus ou un tram est arrêté, on ne peut pas voir ce qui arrive derrière. Il est donc dangereux de traverser, parce qu'un véhicule peut dépasser le bus.
- Solution externe : avoir des passages pour piétons suffisamment éloignés des arrêts de bus ou de tram.
- Comment faire pour traverser devant/derrière un bus ou un tram arrêté ?
 - ➔ Attendre que le bus ou le tram redémarre.
 - ➔ Si ce n'est pas possible (ex. : le bus est en panne) :
 - Ne pas se précipiter, mais bien regarder des deux côtés si la voie est libre.
 - Éviter de traverser DERRIÈRE le bus/le tram à cause des angles morts, sauf s'il y a un passage pour piétons, et bien établir un contact visuel avec le conducteur si on traverse DEVANT le bus/le tram.
 - Ne pas traverser d'une traite, mais s'arrêter au bord du bus/du tram pour vérifier que la voie est libre.



Situation 6 : Travaux sur la rue et/ou le trottoir

- Quand il y a des travaux, les trottoirs et les passages pour piétons sont parfois bloqués ou difficiles d'accès. On est parfois obligé de marcher sur la route.
- Solution externe : bien marquer les endroits où les piétons peuvent avancer en sécurité avec des barrières.
- Comment faire pour circuler quand il y a des travaux ?
 - ➔ Repérer les endroits où les véhicules avancent et ceux où les piétons avancent pour être certain de marcher au bon endroit.
 - ➔ Si la visibilité est mauvaise, respecter les règles d'or de la traversée et s'arrêter au bord de l'obstacle visuel avant d'avancer.



Situation 7 : Traverser aux feux avec des cyclistes ou des voitures qui tournent

- Si un panneau leur permet, les cyclistes peuvent brûler un feu rouge. Cela peut surprendre les piétons.
- Souvent le feu pour les voitures est vert au même moment que celui pour les piétons dans une rue perpendiculaire.
- Solution externe :
 - ➔ Adapter le rythme des feux pour éviter des conflits.
 - ➔ Installer des panneaux ou des feux en croix pour préciser les priorités et la couleur des feux des véhicules qui viennent en sens inverse.
- Comment faire pour traverser au feu ?
 - ➔ Même si le feu est vert, il faut regarder des deux côtés et derrière soi avant d'avancer, pour vérifier que les véhicules (vélos ou voitures, le plus souvent) qui peuvent tourner vers le passage pour piétons qu'on emprunte nous aient bien vus.

