



BRUSSEL MOBILITEIT

GEWESTELIJKE OVERHEIDSDIENST BRUSSEL

Toolbox

Hoe creëer je een schoolstraat in Brussel?

Gids voor de implementatie van een schoolstraat in Brussel



GOODPLANET.be

Waarom een testfase?

De invoering van een schoolstraat gaat altijd gepaard met een testfase.

Dit duurt bij voorkeur **14 weken (3 maanden)**, niet tijdens de schoolvakanties.

Dit geeft de betrokken partijen de tijd om zich aan te passen aan de nieuwe situatie en om de voor- en nadelen objectief te analyseren.

Aan het einde van de testfase wordt de schoolstraat geëvalueerd en kan besloten worden om over te gaan tot **een definitieve inrichting**.

Zowel Gemeente **G** als School **S** en ouders **O** hebben een belangrijke rol te spelen in de ontwikkeling van een schoolstraat.

Hoe gebruik ik deze toolbox?

Deze toolbox kan als rode draad en inspiratie dienen voor de ontwikkeling van een schoolstraat in het Brussels Hoofdstedelijk Gewest.

Het bevat geen absolute waarheden; er bestaan zeker variaties op wat hieronder wordt voorgesteld.

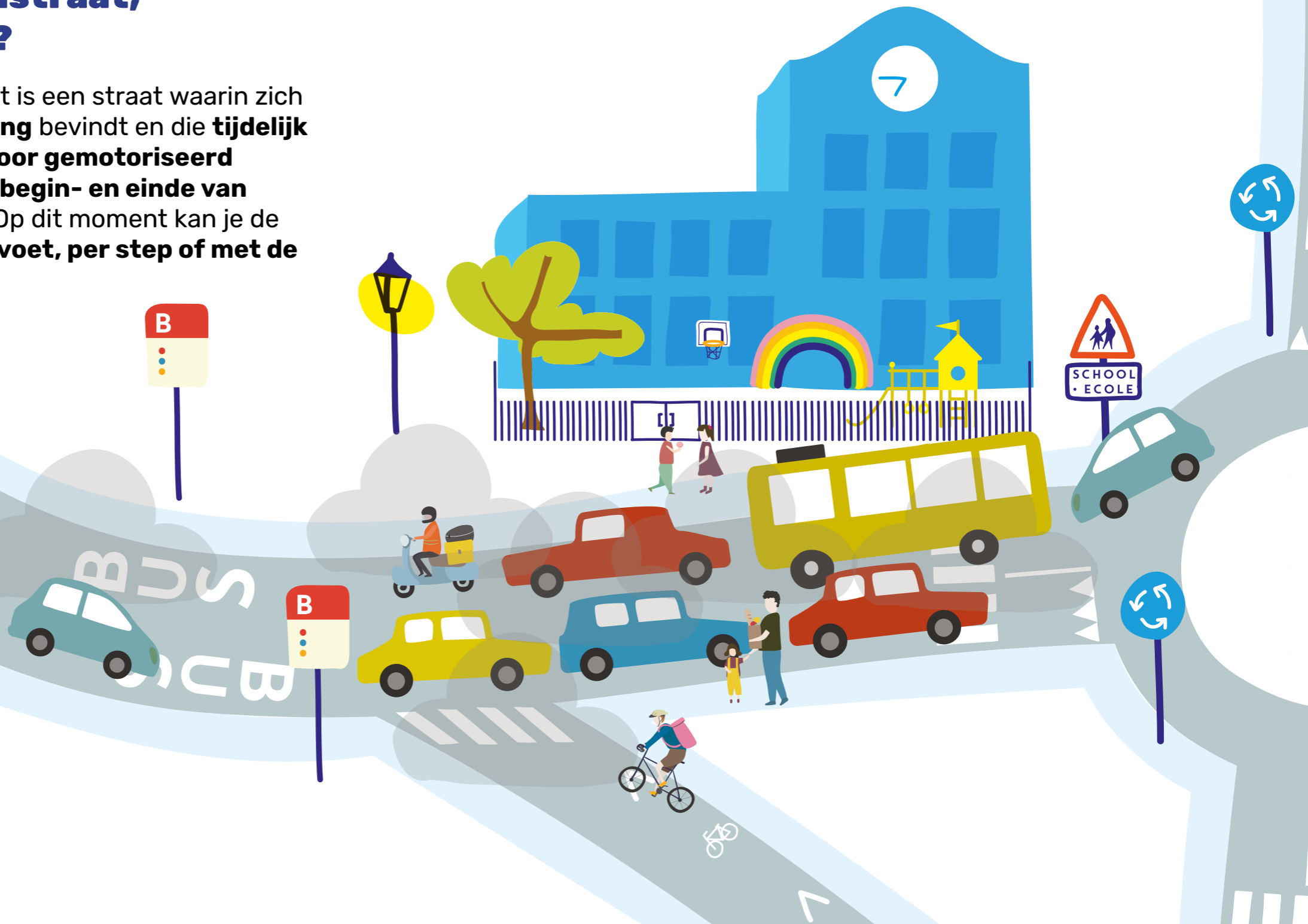
Zowel Gemeente **G** als School **S** en ouders **O** hebben een belangrijke rol te spelen in de ontwikkeling van een schoolstraat.

Inhoudsopgave

Introductie

Een schoolstraat, wat is dat?

Een schoolstraat is een straat waarin zich een **schoolingang** bevindt en die **tijdelijk is afgesloten voor gemotoriseerd verkeer bij het begin- en einde van de schooldag**. Op dit moment kan je de straat alleen **te voet, per step of met de fiets betreden**.



Introductie

Er mogen geen auto's of brommers de straat in. Straatbewoners kunnen wel met de auto de straat verlaten, met lage snelheid. Er is een uitzondering voorzien voor nood- en nutsvoorzieningen: indien nodig kunnen deze voertuigen de straat steeds in.

Er wordt een **mobiele barrière** geplaatst bij de ingang van de straat om de toegang voor auto's en brommers af te snijden. De weg is dan volledig gereserveerd voor voetgangers en fietsers.

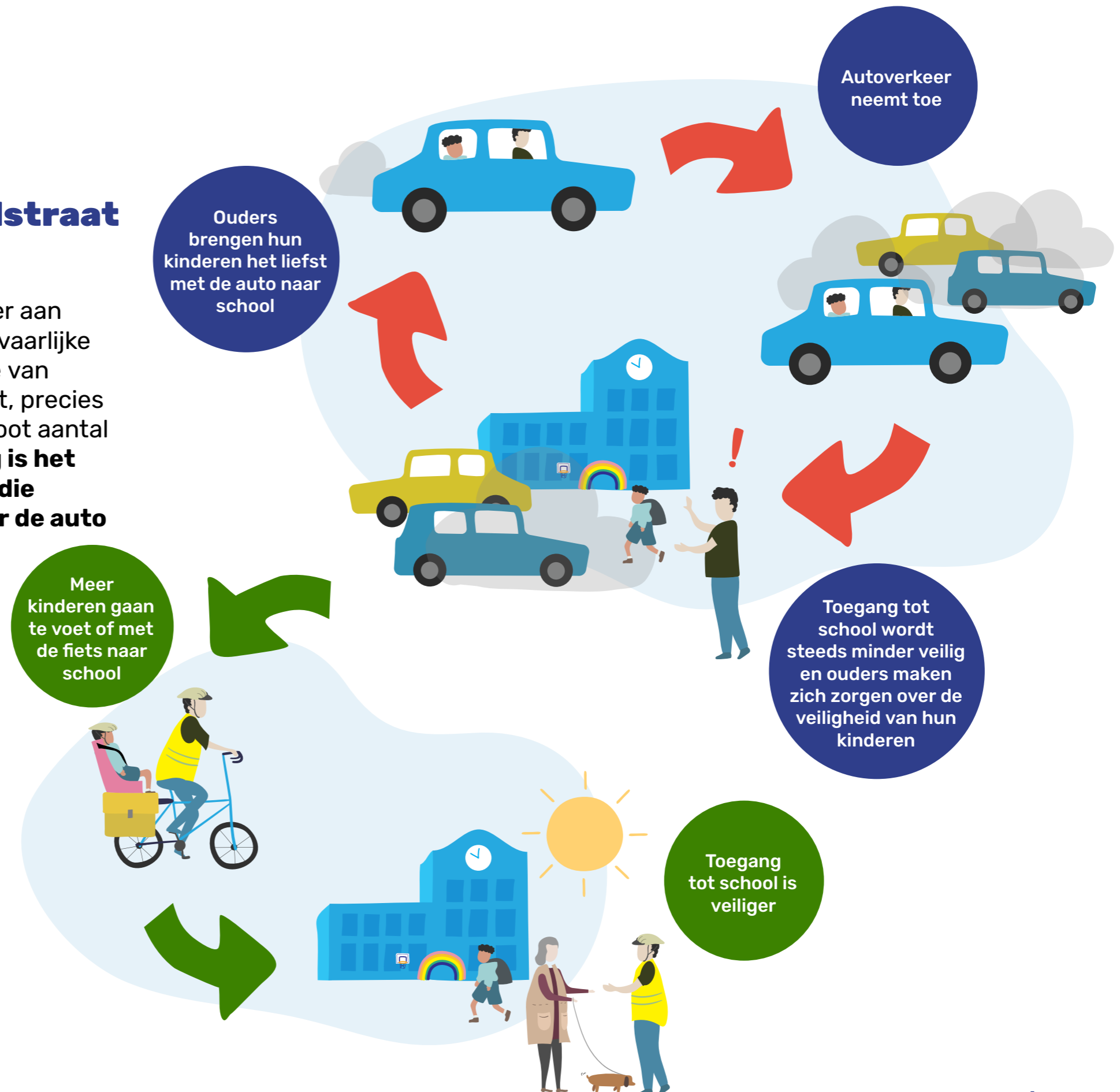


Introductie

Waarom een schoolstraat inrichten?

Een grote hoeveelheid verkeer aan de schoolpoorten leidt tot gevaarlijke situaties en een concentratie van schadelijke stoffen in de lucht, precies op het moment dat er een groot aantal kinderen is. **Ironisch genoeg is het juist deze chaos op de weg die ouders aanmoedigt om voor de auto te kiezen!**

Door auto's van de straat te weren wanneer de meeste leerlingen op school aankomen of de school verlaten, draag je bij aan de verkeersveiligheid, luchtkwaliteit en vriendelijkere contacten aan de schoolpoort.



Introductie

Doelstellingen

Wat zijn de doelstellingen die je probeert te bereiken met je specifieke project?

Ons advies: zet ze op een rijtje.



Waardering van ouders/leerlingen/leerkrachten die al met een actief verplaatsingsmiddel naar school komen

Vriendelijke omgeving die sociale contacten/gemeenschapsvorming bevordert

Meer autonomie van leerlingen voor hun verplaatsingen naar school

Straat beter toegankelijk voor hulpvoertuigen

Vermindering van motorgeluid en andere geluidshinder

Veiligere straat voor kinderen en ouders op weg naar school

Gedragsverandering voor meer actieve verplaatsingsmodi, betere gezondheid en verbeterde concentratie van de leerlingen in de klas

Vermindering van het transitverkeer: verkeer dat door Brussel rijdt zonder dat er zich een vertrek- of aankomstpunt bevindt in de straat van de school

Vermindering van illegaal parkeren en andere overtredingen

Gezondere lucht, minder fijnstof

...

Stap 1 - Ga na, is een schoolstraat mogelijk?

GEMEENTE SCHOOL OUDERS

Zowel een gemeente als een school of een groep ouders kunnen het initiatief nemen. Onderstaande **voorwaarden** kunnen best voldaan zijn:

Consistentie met het Good Move-plan

Om te bepalen of deze kan worden afgesloten is het belangrijk om de rol van de straat in het regionale mobiliteitsnetwerk Good Move in kaart te brengen, op basis van de aanwezige verplaatsingsmiddelen.

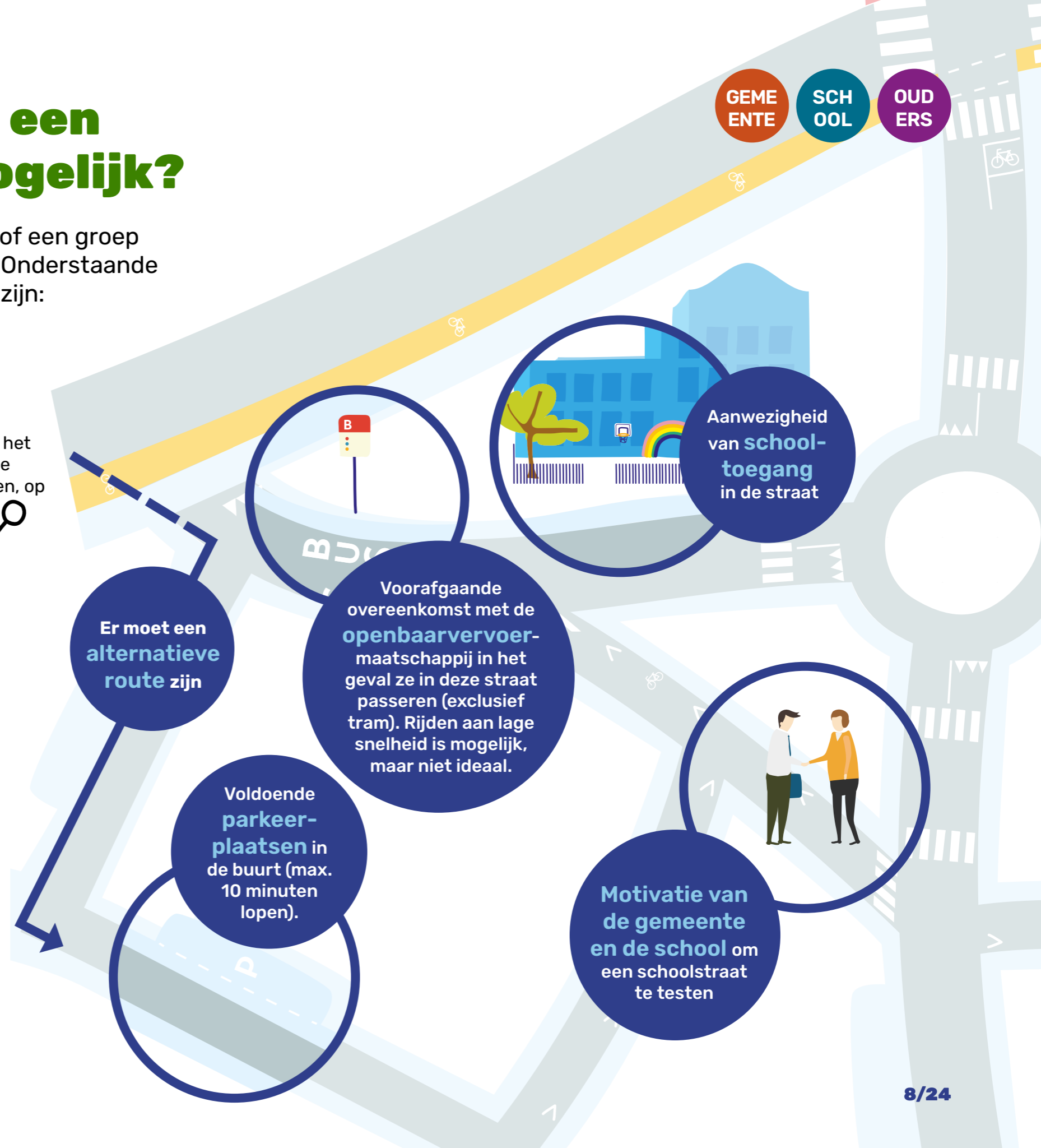
	PLUS*	COMFORT**	WIJK***
	✓	✓	✓
	⚠	⚠	✓
	✗	⚠	✓
	✗	⚠	✓
	✗	⚠	✓

*PLUS: voor de grote verplaatsingsassen op grootstedelijke schaal

** COMFORT: om de netwerken aan te vullen en de bediening van de verschillende polen van de hoofdstad te verzekeren

***WIJK: voor het verzekeren van een precieze bediening van de wijken en de stedelijke functies, waarbij zowel de prestaties van elk netwerk als zijn goede integratie in de openbare ruimte mogelijk worden gemaakt

Idealiter maakt de inrichting van een schoolstraat deel uit van een **breder reflectie over duurzame mobiliteit** in en rond de school, bijvoorbeeld via een Schoolvervoerplan.





Stap 3 - In de praktijk: waar, wanneer, hoe?



Orden alle praktische details over je schoolstraat.

3.1. Periode **G S**

Een testfase van minimum **14 weken (3 maanden, zonder schoolvakanties)** laat de verschillende betrokkenen toe om voldoende te wennen aan de nieuwe situatie, zodat de evaluatie aan het einde van de testfase grondig kan gebeuren.

Sommige steden en gemeenten kiezen ervoor om de test **gedurende 6 maanden** uit te voeren.



TIPS

Om een schoolstraat op te starten, begin je best niet direct na de schoolvakanties met een testfase, maar op een maandag **midden in een schoolperiode**.

Denk aan de seizoenen bij het kiezen van je proefperiode. Het starten van de testfase in de winter, wanneer het 's ochtends nog donker is, kan de mensen die aan de barrière staan demotiveren. Terwijl een periode van mooi weer het schoolpubliek verder zal stimuleren om actief naar school te komen.

3.2. Verkeers- en parkeerplan **G**

Overweeg hoe de schoolstraat waarschijnlijk het verkeer in de omliggende straten zal beïnvloeden.

Ga na of er geen wijzigingen moeten worden aangebracht in de omliggende straten om problemen op andere plaatsen te vermijden: **transformatie van tweerichtingsstraten in eenrichtingsstraten, verandering in de richting van het verkeer ...** Deze wijzigingen kunnen ook opgenomen worden in de testfase en in de daaropvolgende evaluatie.

Ga ook na welke parkeervoorzieningen er zijn in de omgeving. **Visualiseer dit op een kaart**, die later als communicatiemiddel gebruikt kan worden. In sommige gevallen kan het interessant zijn om een bijkomende kiss&ride-zone te creëren aan het uiteinde van de schoolstraat, op voorwaarde dat deze beheerd wordt: aanwezigheid van een volwassene die de kinderen helpt uitstappen, zodat ouders meteen doorrijden.



TIPS

Ga ook na welke parkeervoorzieningen er zijn in de omgeving. Visualiseer dit op een kaart, die later als communicatiemiddel gebruikt kan worden. In sommige gevallen kan het interessant zijn om een bijkomende kiss&ride-zone te creëren aan het uiteinde van de schoolstraat, op voorwaarde dat deze beheerd wordt: aanwezigheid van een volwassene die de kinderen helpt uitstappen, zodat ouders meteen doorrijden.



3.3. Locatie **G S**

Welk deel van de straat zal worden afgesloten?

Je sluit best af van **kruispunt tot kruispunt**, anders riskeer je chaos aan de afsluiting door auto's die de straat een stukje inrijden en dan rechtsomkeer moeten maken.

Bij tweerichtingsstraten moet de **straat in beide richtingen worden afgesloten**.

Bij eenrichtingsstraten is een afsluiting aan één kruispunt in principe voldoende.

⚠ Let er in dat geval wel op dat er geen auto's achterwaarts de straat komen inrijden langs de 'open' kant.

De gemeente en school kunnen er ook samen voor kiezen een grotere zone af te sluiten (meerdere straten), om zo een groter effect te bekomen op vlak van verkeersveiligheid en gedragsverandering.

Stap 3 - In de praktijk: waar, wanneer, hoe?

3.4. Sluitengstijden **G S**

Vaak is de straat 's ochtends en 's middags minimaal 30 minuten afgesloten. We raden aan om de straat 's ochtends en 's middags af te sluiten, indien mogelijk, omdat dit minder verwarring voor kinderen genereert, sneller een gewoonte zal creëren en een grotere impact zal hebben.

Sommige scholen beslissen de straat alleen tijdens de ochtendspits af te sluiten, bv. van 8 tot 9 uur. Andere scholen kiezen ervoor om de straat ook op woensdagmiddag af te sluiten.


TIPS

Door de straat afgesloten te houden **tot 10 minuten na de start van de lessen 's ochtends en al van start te gaan 10 minuten voordat de lessen 's avonds eindigen**, ontmoedig je pogingen om voor de poorten te parkeren net voordat de straat sluit, of om opzettelijk te laat aan te komen.

Houd bij het instellen van sluitingstijden rekening met andere scholen in de buurt en hun schema's.

3.5. Aanwezigheid bij afsluiting **G S O**

De schoolstraat moet **elke dag fysiek afgesloten worden, op het afgesproken tijdstip.**

 **Voor de duur van de sluiting is altijd minimaal één persoon ter plaatse nodig**, zeker tijdens de eerste maanden. Dit is een zeer belangrijk aspect in de organisatie van de schoolstraat: als hierover geen duidelijke en werkbare afspraken gemaakt worden, heeft de schoolstraat weinig kans tot slagen.

Bespreek wie deze taak op zich zal nemen. Sommige gemeenten kunnen hiervoor gemachtigde opzichters ter beschikking stellen.

Als er bv. al een gemeenschapswacht voor de school aanwezig is elke ochtend, kan deze persoon ook ingezet worden voor de afsluiting van de schoolstraat.

Als de gemeente dit niet (volledig) kan organiseren, moet de school dit zelf (deels) op zich nemen. De school zal dan een team van vrijwilligers moeten samenstellen. Dit team kan bestaan uit leerkrachten en schoolpersoneel, maar ook uit ouders, grootouders, buurtbewoners.

Ook de oudere leerlingen kunnen hiervoor eventueel ingeschakeld worden. Er zijn scholen waarbij aan alle leerkrachten die geen klastitularis zijn, gevraagd wordt om 1x per week de straat te helpen afsluiten.

De gemeente kan samen met de politiezone een opleiding tot **gemachtigd opzichter** organiseren voor de vrijwilligers die helpen de schoolstraat af te sluiten.



Stap 3 - In de praktijk: waar, wanneer, hoe?



3.6. Fysieke afsluiting



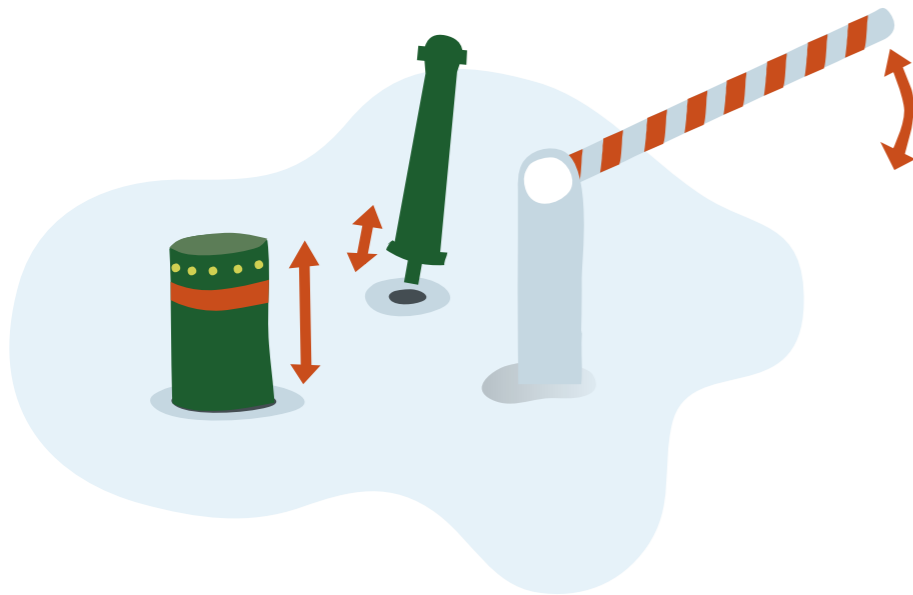
Tijdens de testfase is het beter om de straat af te sluiten met een **nadarhek** (eventueel op wielen om het verplaatsen te vergemakkelijken).

Het hek moet voorzien zijn van:

- Het verkeersbord C3 aangevuld met een extra bord met de vermelding "schoolstraat"
- Een bord met de sluitingsdagen en -tijden
- Extra borden "Uitgezonderd fietsers" en "Uitgezonderd nuts- en hulpdiensten".

Plaats **het hek in het midden van de rijbaan**, zodat het visueel heel duidelijk is dat toegang tot de straat door gemotoriseerde voertuigen niet is toegestaan. Het zal kort verplaatst moeten worden als een voertuig met lage snelheid de schoolstraat wil verlaten.

De gemeente kan **voorafgaand aan de testfase** al contact opnemen met Brulocalis, voor het aanvragen van subsidies voor een definitieve inrichting, in het geval dat de test overtuigend is en de evaluatie positief is: bv. intrekbare paaltjes, een slagboom, een uitschuifbaar hek...



3.7. Begeleide rijen



Als er parkeergelegenheden zijn in de buurt, kan het interessant zijn om vanop deze plekken begeleide rijen te voorzien tot aan de school. Ouders kunnen hun kinderen hier dan afzetten (met de auto, maar zeker ook met het openbaar vervoer, te voet of met de fiets), en een begeleider brengt de kinderen verder in groep te voet naar school.

Gemeenten kunnen subsidies aanvragen bij het gewest om deze rijen te laten begeleiden door gemachtigde opzichters.




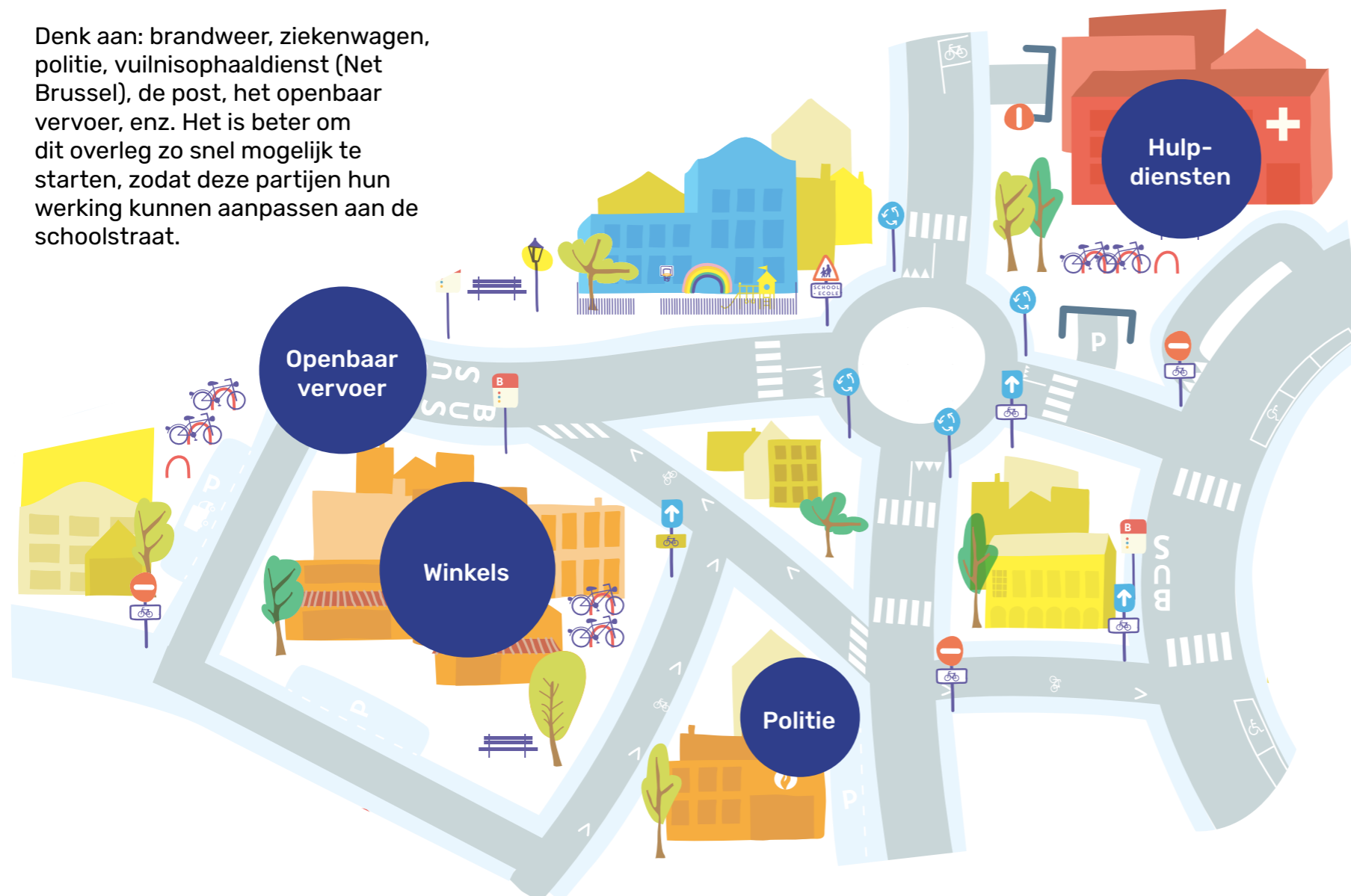
Stap 3 - In de praktijk: waar, wanneer, hoe?

3.8. Overleg met alle betrokken partijen **G**

De gemeente moet nagaan welke partijen (organisaties, winkels, artsen, kantoren, etc.) beïnvloed worden door de sluiting en **met hen in gesprek gaan om praktische afspraken te maken.**

Denk aan: brandweer, ziekenwagen, politie, vuilnisophaaldienst (Net Brussel), de post, het openbaar vervoer, enz. Het is beter om dit overleg zo snel mogelijk te starten, zodat deze partijen hun werking kunnen aanpassen aan de schoolstraat.

 Hulpdiensten (brandweer en ziekenwagen) moeten op elk moment toegang hebben tot de straat.



3.9. Uitzonderingen? **G S**

Idealiter worden geen uitzonderingen toegestaan: een schoolstraat werkt het best als er géén inrijdend verkeer is. Dit maakt het beheer van de afsluiting eenvoudiger en zorgt voor een meer leesbare situatie voor leerlingen en hun ouders. Toch is het mogelijk om op bepaalde plaatsen en/of in bepaalde omstandigheden uitzonderingen toe te staan.

De gemeente en de school bekijken samen of er uitzonderingen zullen worden toegelaten en zo ja, onder welke voorwaarden. In dit geval moet ervoor worden gezorgd dat wie bij de sluiting aanwezig is daar goed van op de hoogte is.

Ook als er een parking voor leerkrachten aanwezig is op het schoolterrein, is het beter om geen uitzonderingen voor leerkrachten toe te staan. Leerkrachten die hun voertuig op het schoolterrein willen parkeren, zullen voor de start van de schoolstraat moeten toekomen (wat voor de meesten al het geval is).

Stap 4 - Communiceer, communiceer, communiceer!

Het invoeren van een schoolstraat is een grote verandering: leerlingen, ouders, leerkrachten, schoolpersoneel en bewoners zullen moeten wennen aan de nieuwe situatie. Je zult dus over de straat moeten communiceren en het type taal en communicatie alsook het kanaal moeten aanpassen aan je doelgroep.

G S Je kan bv. communiceren naar buurtbewoners via huis-aan-huis brieven, een infosessie organiseren of een officiële communicatie verspreiden. In het bijzijn van begeleiders kunnen de leerlingen ook aanbellen bij de buurtbewoners om het belang van een schoolstraat in hun woorden uit te leggen en verklarende flyers te verspreiden.

Informeer alle betrokken groepen zo goed mogelijk over aankomende veranderingen. Vergeet ook niet om contact op te nemen met handelaars in de buurt en de leveranciers van de school.

TIPS

Communiceer duidelijk dat het om een **testfase** gaat, die nadien gezamenlijk geëvalueerd zal worden. Dit stelt veel mensen gerust. Wees aan de andere kant ook duidelijk dat het doel van de gemeente en de school is dat de schoolstraat gerealiseerd wordt!

Communicatie checklist:

- ✓ Leerkrachten/schoolpersoneel
- ✓ Inrichtende macht
- ✓ Ouders en grootouders
- ✓ Leerlingen
- ✓ Buurtbewoners
- ✓ Buurtcomité
- ✓ Gemachtigde opzichters/klaarovers
- ✓ Handelaars/artsen/... in de buurt
- ✓ Leveranciers van de school
- ✓ Voorbijgangers

Het is beter dat de gemeente en de school gezamenlijk communiceren.

Bij de uitvoering van de testfase van de schoolstraat kan GoodPlanet je ook ondersteunen door samen met de gemeente en eventueel de school een open infosessie te bemiddelen voor alle betrokken actoren.



Elementen die in alle communicatie moeten worden opgenomen:

Belangrijkste voordelen naargelang de verwachtingen van de partijen (max. 1 of 2)

Zo visueel mogelijke communicatie om taalproblemen te vermijden

Praktische informatie (locatie, openingsuren, plaatsen om kinderen af te zetten, verkeersregels, etc.)

Contactgegevens

Herhaal dat dit een **testfase** is

Stap 4 - Communiceer, communiceer, communiceer!

4.1. Leerkrachten/ schoolpersoneel

G S

G Geef de leerkrachten alle informatie mee per brief, of organiseer een informatievergadering


G S. Vraag welke leerkrachten bij het project betrokken willen worden. Geef aan wat de school hoopt te bereiken door een schoolstraat in te richten en moedig hen aan om de testfase te ondersteunen. Misschien is dit een goed moment om hun eigen mobiliteitsgewoonten in vraag te stellen.

Is er een lerarenparking aanwezig op de school, die tijdens de afsluiting van de schoolstraat niet toegankelijk zal zijn, informeer de leerkrachten dan over hoe ze de school op een andere manier kunnen bereiken, over de tijdstippen waarop ze de parking wel kunnen bereiken (voor en na afsluiting) en over eventuele andere parkeergelegenheid in de buurt van de school.

4.2. Ouders **G S**

S Geef de ouders alle praktische informatie mee per brief.

G S Organiseer eventueel een informatievergadering, bijvoorbeeld tijdens een koffiemoment bij de start van de schooldag. Je kan ook op zoek gaan naar brugfiguren binnen de school, die kunnen helpen om groepen ouders te bereiken die minder eenvoudig bereikt worden via de klassieke communicatie. Denk aan de ouderraad, lokale verenigingen, huiswerkhulp... Vraag welke (groot) ouders mee willen doen aan het project.

Dit is een goed moment om bereikbaarheidsinformatie over de school in de kijker te zetten om de ouders te informeren over andere manieren dan de auto om naar school te komen. Je kunt tools gebruiken die op verzoek toegankelijk zijn voor scholen als onderdeel van een SchoolVervoerPlan: de bereikbaarheidsfiche (voorbeeld ) en de woonplaatsenkaart (voorbeeld .

Vermeld de informatie ook op de website van de school.



Stap 4 - Communiceer, communiceer, communiceer!

4.3. Buurtbewoners **G S**

Sommige gemeenten en scholen kiezen ervoor om ruim op voorhand te communiceren (bv. 1 tot 2 maanden), anderen beslissen om pas 1 week voor de start van de testfase te communiceren. Beide hebben hun voordelen.

Te vroeg waarschuwen kan onterecht stress veroorzaken voor buurtbewoners, maar zorgt ervoor dat ze goed georganiseerd zijn, in tegenstelling tot een korte deadline.

In dit stadium is de communicatie met buurtbewoners informatief. Hun deelname zal worden gevraagd tijdens de evaluatie.

G Bewoners kunnen per brief geïnformeerd worden via **huis-aan-huis brieven in de straat of in heel de wijk.**

Het kan interessant zijn om **twee versies** van de brief te schrijven:

- **Voor de bewoners van de schoolstraat:** benoem hun voordelen
 - Er zal minder verkeersdrukte zijn in de straat, er zal minder foutgeparkeerd worden, de verkeerssituatie wordt ook voor hen veiliger en de luchtkwaliteit beter.
 - Benadruk dat zij de straat wel nog aan lage snelheid kunnen uitrijden tijdens de uren van de schoolstraat.

- Vermeld dat de ervaring uit andere projecten leert dat buurtbewoners na invoering van een schoolstraat meestal ervaren dat hun straat aangenamer is geworden.

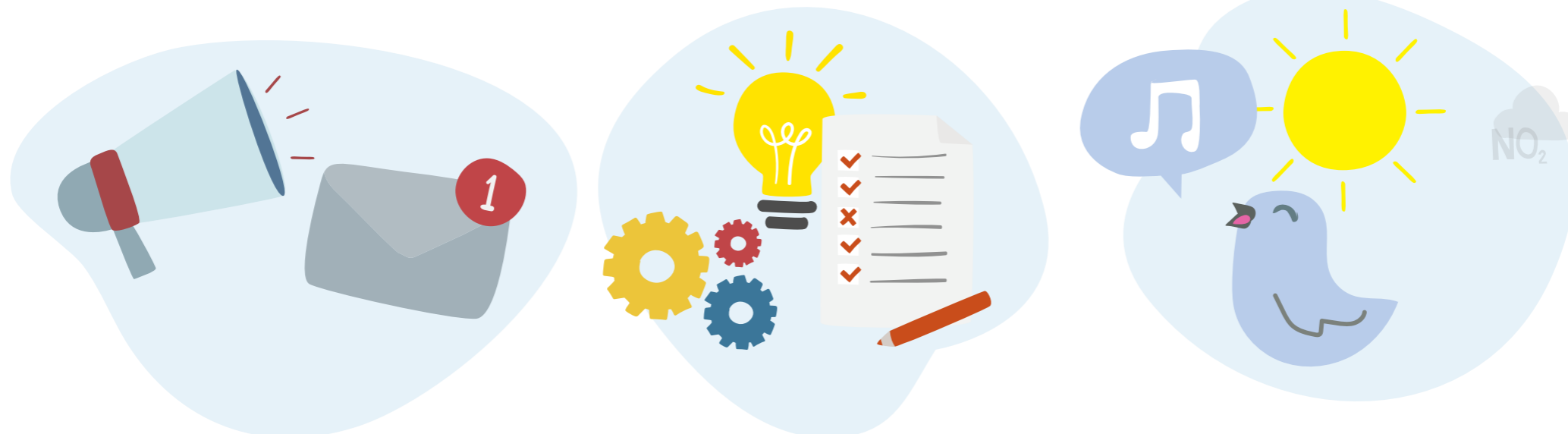
• **Voor de bewoners van de nabijgelegen straten:**

- Licht de algemene voordelen van een schoolstraat toe, geef informatie over het circulatieplan voor de omliggende straten en benadruk hier vooral dat het om een testfase gaat.

Maak in beide brieven duidelijk dat de buurtbewoners aan het einde van de testfase de kans krijgen om **deel te nemen aan de evaluatie.**

G S Er kan ook een **bewonersvergadering** georganiseerd worden.

Vermeld in dat geval de datum en locatie van de bewonersvergadering in de brief. Laat zowel de school als de gemeente aan het woord tijdens deze vergadering.



4.4. Handelaars



Ga na welke handelaars in de schoolstraat gevestigd zijn.

Ga hen bezoeken en bekijk met hen wat de impact van de schoolstraat op hun activiteit kan zijn. Benadruk ook hier dat het in eerste instantie om een testfase gaat en zoek samen naar oplossingen om deze testfase zo vlot mogelijk te laten verlopen.

4.5. Leveranciers



Informeer schoolleveranciers over de uren waarop de straat wordt afgesloten, zodat zij hun levertijden kunnen aanpassen. Vraag handelaars om hetzelfde te doen.

4.6. Voorbijgangers



Deze groep is het moeilijkst te bereiken. Zorg ervoor dat je duidelijke wegwijzers in de buurt installeert, plaats deze bij voorkeur enkele dagen voor de start van de schoolstraat. Je kan optioneel flyers verspreiden onder geparkeerde voertuigen.



TIPS

Laat je niet destabiliseren door negatieve reacties: herhaal dat dit een testfase is en dat iedereen aan het einde kan deelnemen aan de evaluatie.

De ervaring leert dat bewoners in het begin vaak terughoudend of zelfs ongunstig staan tegenover het inrichten van een schoolstraat, maar dat ze aan het einde van de test vaak heel positief zijn.

Als de gemeente gebruik maakt van **sociale netwerken**, kunnen jullie ook op deze manier communiceren.

NUTTIGE DOCUMENTEN

- [Schoolstraat flyer](#)
- [Schoolstraat poster](#)
- [Bericht aan de ouders](#)
- [Bericht aan de buurtbewoners](#)
- [Voorbeeld van huis-aan-huis brief voor buurtbewoners](#)



Overzichtstabel

	Leerkrachten en schoolpersoneel	Ouders	Bewoners schoolstraat	Bewoners van nabijgelegen straten	Handelaars	Leveranciers	Vorbijgangers
Doelstellingen	✓	✓	✓	✓	✓	✓	✓
Sluitingstijden	✓	✓	✓	✓	✓	✓	✓
Bereikbaarheidsplan	✓	✓	✓				
Suggesties voor alternatieve verplaatsingsmiddelen	✓	✓					
Verzoek om ondersteuning of vrijwilligerswerk	✓	✓	✓				
Testfase: verzoek om evaluatie	✓	✓	✓	✓	✓		



Stap 5 - Hoe is de situatie vóór de invoering van de schoolstraat?

Deze stap verloopt parallel met Stap 4. Bekijk de bestaande situatie enkele weken vóór de invoering van de schoolstraat. Deze informatie heb je nodig om **aan het einde van de testfase een grondige evaluatie** te kunnen uitvoeren en indienen.

5.1. Beeldmateriaal **G S**

Maak **foto's en/of video's** van de huidige situatie. Gebruik verschillende kijkhoeken:

- Voetgangers op de stoep
- Voetgangers op het zebrapad
- Fietzers die de school naderen
- Fietzers bij de fietsenstalling

Je kunt de films versnellen, zodat niemand herkenbaar is (privacy).



TIPS

Vraag eventueel aan leerlingen om foto's te maken met behulp van een camera, of een mentale kaart te tekenen van hun reis van huis naar school, om te laten zien wat kinderen elke dag ervaren.

5.2. Onderzoek naar verkeerssituatie en luchtkwaliteit

G Organiseer een korte verkeersenquête, bijvoorbeeld door het volgende te analyseren:

- Hoeveel auto's stoppen er bij de school om de kinderen af te zetten/ op te halen?
- Hoeveel auto's passeren de straat zonder te stoppen aan de school?
- Hoeveel fietsers zijn er?
- Hoeveel en waar zijn er parkeerplaatsen beschikbaar binnen loopafstand (max. 10 min) tijdens de piekuren?

Het kan interessant zijn om vóór de start van de schoolstraat een meetinstrument voor de schoolpoort te plaatsen om de luchtkwaliteit op deze locatie te meten. De vzw Les Chercheurs d'Air organiseert regelmatig sensibiliseringsworkshops van een uur over luchtkwaliteit in Brussel. Als de metingen beginnen vóór de invoering van de schoolstraat, kunnen de resultaten van de metingen worden gebruikt om het effect van de schoolstraat op de luchtkwaliteit te onderzoeken.

S O De school kan ouders oproepen om bij te dragen aan dit onderzoek.



5.3. Enquête over de verplaatsingsmiddelen **S**

Organiseer een mobiliteitsenquête in de week voor de invoering van de schoolstraat. Je kunt het organiseren in de klaslokalen, door leerkrachten te vragen om te noteren hoeveel kinderen te voet, met de step, fiets, openbaar vervoer, auto... zijn gekomen die ochtend.

Je kan de telling ook op een andere manier organiseren, bijvoorbeeld door leerlingen te vragen om dopjes in plexiglas kokers te plaatsen voor de schoolpoort, torens te bouwen met Duplo-blokken of stickertjes te plakken...



Stap 6 - Start van de testfase

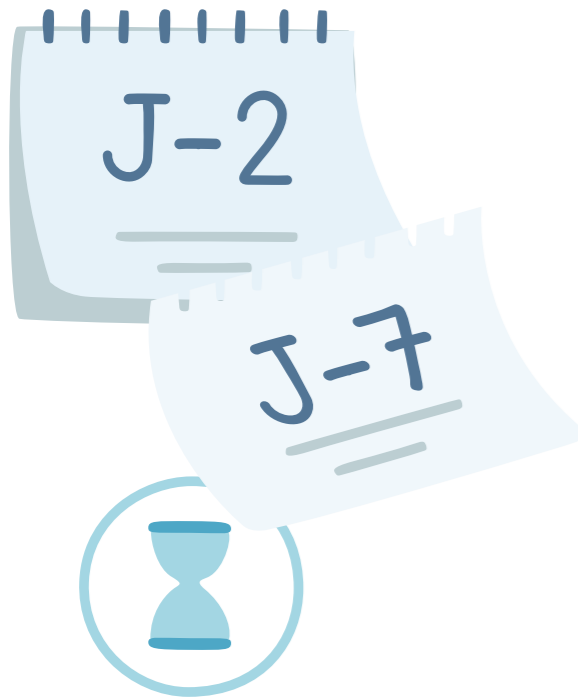


De grote dag is daar! Naarmate de startdatum van de testfase nadert, is het een kwestie van de volgende stappen te doorlopen:

6.1. Een week voor de opening: persbericht

Breng een week voor de opening een persbericht uit.

Nodig de pers uit voor de officiële opening van de schoolstraat. U kunt het mailsjabloon gebruiken om de pers uit te nodigen.



6.2. Eén tot twee dagen voor opening: flyers uitdelen en proefafsluiting

Tijdens de laatste 1 of 2 schooldagen voor de opening van de schoolstraat kan je een **proefafsluiting van de straat** voorzien. Sluit de straat gedeeltelijk af, zodat auto's kunnen passeren, maar sowieso even moeten stoppen om erin te komen.

Deel flyers uit met praktische informatie over de schoolstraat die enkele dagen later opengaat.



TIPS

Zorg voor voldoende **vrijwilligers om de chauffeurs** kort te informeren. Zo bereid je ook voorbijgangers voor die niets met de school te maken hebben, en voorkom je een maximum aan verrassingen op de dag van de opening van de schoolstraat.

6.3. Inhoudiging



Het is zover! Gebruik de creatieve inbreng van leerlingen, ouders en leerkrachten/medewerkers om de inhoudiging vorm te geven. Nodig de schepen van Mobiliteit uit om **een lint te komen doorknippen**. Maak er een feestje van!

Aan het einde van dit gedeelte vind je een Ideeënblad voor de inhoudiging van de schoolstraat die je tijdens het feestelijke evenement kan organiseren.



TIPS

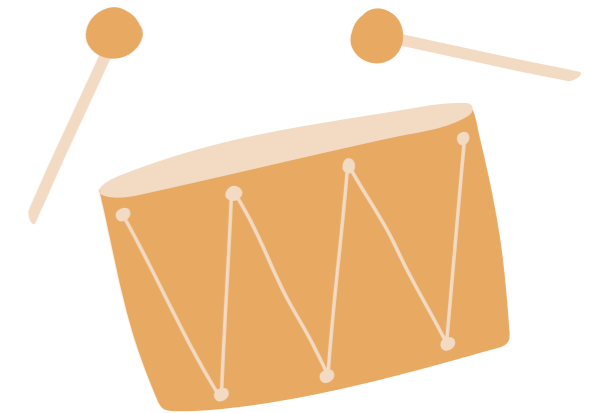
Als je weinig tijd hebt, organiseer dan iets dat niet veel voorbereiding vereist en samenvalt met de uren van de schoolstraat. Je kunt er ook voor kiezen om iets later in de testfase (bijvoorbeeld: een maand na de start) een feestelijk evenement te organiseren.

Zorg voor voldoende ondersteuning bij het afsluiten. Politietoezicht zou de eerste dagen ideaal zijn, zodat politieagenten kunnen praten met automobilisten die toch gebruik willen maken van deze straat of die niet goed parkeren bij de afsluiting om hun kinderen af te zetten.

NUTTIGE DOCUMENTEN

Mail voor de pers

Ideeënblad voor het feestelijke evenement





Stap 7 - Analyseer de situatie tijdens de schoolstraat

Analyseer de nieuwe situatie enkele weken na de invoering van de schoolstraat. Deze informatie heb je nodig om aan het einde van de testfase een grondige evaluatie te kunnen uitvoeren.

7.1. Follow-up tijdens de testfase



Blijf de werking van de schoolstraat opvolgen:

- Wat werkt goed, niet zo goed?
- Is er voldoende ondersteuning bij het afsluiten?
- Passen mensen hun gewoontes aan?

Observeer de verkeersstromen bij de afsluiting en neem indien nodig maatregelen om gevaarlijke situaties te elimineren.



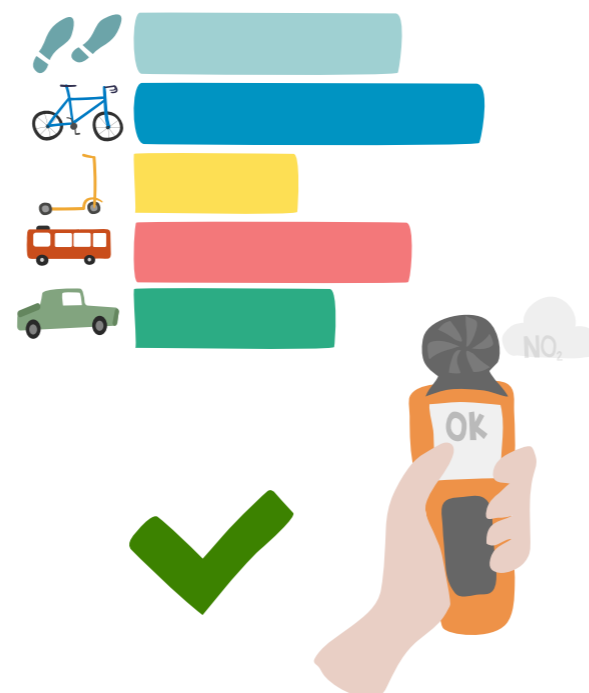
TIPS

Wees vooral waakzaam na lange weekends of schoolvakanties: automobilisten hebben dan de neiging om te vervallen in hun oude gewoontes. Plaats bij voorkeur twee personen aan de barrière om de mensen te sensibiliseren.

7.2. Beeldmateriaal GSO

Maak foto's en/of video's van de nieuwe situatie. Fotografeer of film minstens opnieuw dezelfde plaatsen die je voor het begin van de schoolstraat al had vastgelegd.

Maak foto's van plekken die sinds de introductie van de schoolstraat mooier zijn geworden. Als er gebieden zijn waar het verkeer chaotischer is geworden dan voorheen, fotografeer of film ze dan ook.



7.3. Verkeerstest GSO

Herhaal de verkeersenquête, deze keer door bijvoorbeeld de volgende zaken te analyseren. Dit kan worden gedaan door de mensen die aanwezig zijn bij de barrière tijdens een van de afsluitingen, idealiter in de ochtend en avond. Vul het document "Terrein onderzoek - TIJDENS de testfase" in

- Hoeveel fietsers komen naar en van de school?
- Hoeveel en waar zijn er parkeerplaatsen beschikbaar binnen loopafstand (max. 10 min) tijdens de piekuren?
- Hoeveel studenten worden er met de auto afgezet net voorbij de afsluiting van de straat?

NUTTIG DOCUMENT

[Terrein onderzoek - TIJDENS de testfase](#)

7.4. Enquête naar verplaatsingsmiddelen GS

Herhaal ook de mobiliteitsenquête: noteer opnieuw hoeveel leerlingen te voet, met de step, met de fiets, met het openbaar vervoer, met de auto... zijn gekomen.

7.5. Communicatie GS

Gebruik foto's en video's, evenals de resultaten van de verkeerstest en enquête tijdens de testfase om over het proces te communiceren.

Als er tijdens de testfase problemen optreden en er wijzigingen worden aangebracht om deze problemen op te lossen, kan je er ook over communiceren. Op deze manier zullen alle belanghebbenden begrijpen dat de testfase wordt gebruikt om het project te optimaliseren en heb je meer kans op een positieve evaluatie achteraf.

Stap 8 - Evaluatie

Tijdens de laatste maand van de testperiode moet de schoolstraat geëvalueerd worden. De evaluatie moet grondig en objectief zijn.

8.1. Evaluatie via formulier **G S**

Begin met de evaluatie een maand voor het einde van de testfase en herhaal een terrein onderzoek net aan het einde van de testfase.

Interview alle betrokken groepen: leerlingen (bv. 5e en 6e leerjaar), ouders, leerkrachten/schoolpersoneel, bewoners, gemachtigde toezichthouders, politie, doorgaand verkeer, enz.

Stel een [evaluatieformulier](#) op.

Denk goed na over de vragen: wat wil je weten? Stel niet te veel open vragen: de antwoorden zijn moeilijker te analyseren. Probeer de vragen objectief te formuleren. Raadpleeg de doelen die je aan het begin hebt gesteld, toen de test begon.

Laat het formulier indien mogelijk digitaal invullen, dit kan gratis via Google Forms bijvoorbeeld. Je kunt het formulier via smartschool verspreiden voor de ouders.

Verspreid nogmaals een brief naar alle bewoners, met vermelding van de link naar de website waar ze het digitale formulier kunnen invullen, maar voeg ook een papieren kopie van

het formulier toe bij de post en leg uit aan wie ze deze papieren formulieren kunnen afgeven. Vermeld duidelijk de deadline. Probeer zoveel mogelijk antwoorden te verzamelen, zodat de evaluatie representatief is.

8.2. Neem een beslissing over de toekomst van de schoolstraat **G S**

Als de resultaten van de enquête positief zijn, kunnen de school en de gemeente de schoolstraat definitief invoeren. In Gent wordt een schoolstraat definitief ingericht wanneer minstens 60% van de respondenten positief is over de test.

Als uit de evaluatie blijkt dat er onvoldoende steun is, kunnen de school en de gemeente een actieplan ontwikkelen om de obstakels weg te nemen. Dit kan vervolgens leiden tot een tweede testperiode.

Als de resultaten duidelijk negatief zijn, en de gemeente en de school geen oplossing zien om de obstakels weg te nemen, kan besloten worden om niet verder te gaan met de schoolstraat.

8.3. Communiceer over de resultaten **G S**

Communiceer ook breed over de resultaten van de testfase en de evaluatie. Maak de balans op van de situatie voor en na de invoering van de schoolstraat. Deel de resultaten van de verkeerstest voor en na mee. Rapporteer over het aantal ouders, schoolpersoneel, bewoners... dat input heeft geleverd voor de evaluatie en de belangrijkste bevindingen.

Als de schoolstraat wordt voortgezet, of als er een nieuwe test wordt uitgevoerd, communiceer dan duidelijk hoe eventuele problemen zullen worden opgelost.

NUTTIGE DOCUMENTEN

[Terrein onderzoek - EINDE van de testfase](#)

[Evaluatievragenlijst voor ouders en personeel](#)

[Evaluatievragenlijst voor buurtbewoners](#)

[Evaluatie Schoolstraat Kinderen](#)

[Mobiliteitsenquête Leerlingen](#)

[Subsidies Brulocalis](#)



Stap 9 - Start je definitieve schoolstraat!

In sommige gevallen is een schoolstraat een voorbode van andere nieuwigheden: na een bepaalde tijd kan de straat bijvoorbeeld de hele schooldag afgesloten blijven, of zelfs dag en nacht zonder verkeer worden verklaard. En wie weet, als de school er zin in heeft, wordt de schoolstraat een stap naar de implementatie van een werking gericht op duurzame mobiliteit, bijvoorbeeld via een SchoolVervoerPlan!

Creëer een werkgroep om de straat en het goede beheer ervan te bewaken. Als eenmaal de beslissing is genomen om een permanente schoolstraat in te voeren, is het beter dat er andere oplossingen worden gevonden voor het beheer ervan, dan door de ouders.

De gemeente kan subsidies aanvragen die het mogelijk maken om de personen die de barrière beheren te vergoeden. Er zijn ook verschillende soorten vaste en automatische barrières (intrekbare paaltjes, hef- of uitschuifbare slagboom, enz.), die niet langer de continue aanwezigheid van een persoon op het terrein vereisen, hoewel idealiter de aanwezigheid van tijd tot tijd voorzien dient te worden.

De gemeente kan subsidies aanvragen voor permanente infrastructuur.



© GoodPlanet



© Chercheurs d'Air



© Café Filtré



© Gemeente Evere



© GoodPlanet



BRUSSEL MOBILITEIT

GEWESTELIJKE OVERHEIDSDIENST BRUSSEL

Gewestelijke Overheidsdienst Brussel - Brussel Mobiliteit

Sint-Lazarusplein, 2
1035 Brussel
0800 94 001

[mobilite-mobiliteit.brussels](https://www.mobilite-mobiliteit.brussels)



[GOODPLANET.be](https://www.GOODPLANET.be)

Goodplanet

Edinburgstraat 26
1050 Brussel
02 893 08 08

www.goodplanet.be

Handige sjablonen en documenten

Stap 2 - Gemeente, school en ouders komen tot een akkoord

[Schriftelijke aanvraag voor een tijdelijke schoolstraat – van de school aan de gemeente](#)

[Schriftelijke aanvraag voor een tijdelijke schoolstraat – van ouders aan de gemeente](#)

[Checklist van de stappen van de testfase voor de school en de gemeente](#)

[Regionale steuncatalogus voor gemeentelijke mobiliteits- en verkeersveiligheidsacties van Brulocalis \(Editie 2023\)](#)

Stap 4 - Communiceer, communiceer, communiceer!

[Bericht aan de ouders](#)

[Bericht aan de buurtbewoners](#)

[Voorbeeld van een bereikbaarheidsfiche](#)

[Voorbeeld van een woonplaatsenkaart](#)

[Verklarende flyer](#)

[Voorbeeld van huis-aan-huis brief voor buurtbewoners](#)

[Poster aan te brengen aan de ingang van een schoolstraat](#)

[Factsheet over luchtverontreiniging voor kinderen:](#)

(in FR, niet beschikbaar in NL)

Stap 6 - Start van de testfase

[Mailsjabloon om de pers uit te nodigen](#)

[Ideeënblad voor het feestelijke evenement](#)

Stap 8 - Evaluatie

[Evaluatieformulier voor kinderen](#)

[Evaluatieformulier voor ouders, buurtbewoners en schoolpersoneel](#)

[Document voor terrein onderzoek](#)

[Mobiliteitsenquête](#)

Nuttige links

[Subsidieaanvraag voor permanente infrastructuur - Brulocalis](#)

[Toelichting over de fundamentele stappen van het opzetten van een schoolstraat en de voordelen ervan - Les Chercheurs d'Air](#)

[Sensibiliseringsworkshops over de luchtkwaliteit - Les Chercheurs d'Air](#)

[Coaching voor de implementatie van de schoolstraat - GoodPlanet](#)

[Werknota over de afsluiting van schoolstraten uitgevoerd door de De Dienst Scholen van perspective.brussels](#)

Meer informatie

[Over het regionale mobiliteitsnetwerk Good Move](#)

[De SchoolVervoerPlannen - Brussel Mobiliteit](#)

[De Schoolomgeving Heruitgevonden - perspective.brussels](#)

[Een school bouwen, uitbreiden, renoveren: Tool Box - perspective.brussels](#)

[Een schoolstraat ontwerpen - Methodologie en goede praktijken - La Cémathèque](#)